

Dow Chemical Ibérica, S.L.

Informe de Verificación
Independiente del Estado de
Información No Financiera
Complementario del ejercicio anual
finalizado el 31 de diciembre de 2022

INFORME DE VERIFICACIÓN INDEPENDIENTE DEL ESTADO DE INFORMACIÓN NO FINANCIERA COMPLEMENTARIO DE DOW CHEMICAL IBÉRICA, S.L.

A los socios de Dow Chemical Ibérica, S.L.:

De acuerdo al artículo 49 del Código de Comercio hemos realizado la verificación, con el alcance de seguridad limitada, del Estado de Información No Financiera Complementario (en adelante EINFC), correspondiente al ejercicio anual finalizado el 31 de diciembre de 2022, de Dow Chemical Ibérica S.L. (en adelante Dow Chemical o la Sociedad), que forma parte del Informe de Gestión de la Sociedad.

Tal y como se indica en el Informe de Gestión, Dow Chemical se ha acogido a la dispensa recogida en el artículo 262.5 del Texto Refundido de la Ley de Sociedades de Capital por integrar parte de su información no financiera en el “Environmental, Social and Governance (ESG) Report” del Grupo Dow Inc. en el que la Sociedad se integra (encabezado por Dow Inc. y radicado en Estados Unidos). No obstante, con el fin de cumplir con las obligaciones mercantiles en materia de publicación de información no financiera en vigor, los Administradores de Dow Chemical han formulado el EINFC adjunto, con información parcial, en el que se incluye, de acuerdo con el análisis realizado por la Sociedad descrito en el apartado “Acerca de este informe”, la información complementaria exigida por el artículo 49.6 del Código de Comercio en comparación con la requerida en los artículos 19. Bis 1 y 29. Bis 1 de la Directiva 2014/95/UE.

El contenido del EINF incluye información adicional a la requerida por la normativa mercantil en vigente en materia de información no financiera que no ha sido objeto de nuestro trabajo de verificación. Nuestro trabajo se ha limitado exclusivamente a la verificación de los contenidos del EINFC adjunto que, según el análisis realizado por la Sociedad, no están incluidos, sin que hayamos realizado procedimiento de verificación alguno sobre la información integrada en “Environmental, Social and Governance (ESG) Report” del Grupo Dow Inc. En este sentido, nuestro trabajo de revisión se ha limitado, exclusivamente, a la verificación de la información identificada en la tabla “Contenidos del Estado de Información No Financiera Complementario” del EINFC.

Responsabilidad de los Administradores

La formulación del EINFC incluido en el Informe de Gestión de Dow Chemical, así como el contenido del mismo, es responsabilidad de los Administradores de Dow Chemical. El EINFC se ha preparado de acuerdo con los contenidos recogidos en la normativa mercantil vigente siguiendo los criterios de los *Sustainability Reporting Standards de Global Reporting Initiative* (estándares GRI) seleccionados, así como aquellos otros criterios descritos de acuerdo a lo mencionado para cada materia en la tabla “Contenidos del Estado de Información No Financiera Complementario” incluida en el Informe de Gestión de Dow Chemical de 2022.

Esta responsabilidad incluye asimismo el diseño, la implantación y el mantenimiento del control interno que se considere necesario para permitir que el EINFC esté libre de incorrección material, debida a fraude o error.

Los Administradores de Dow Chemical son también responsables de definir, implantar, adaptar y mantener los sistemas de gestión de los que se obtiene la información necesaria para la preparación del EINFC.

Nuestra independencia y control de calidad

Hemos cumplido los requerimientos de independencia y demás requerimientos de ética del Código Internacional de Ética para Profesionales de la Contabilidad (incluyendo las normas internacionales sobre independencia) emitido por el Consejo de Normas Internacionales de Ética para Profesionales de la Contabilidad (Código del IESBA por sus siglas en inglés) que está basado en los principios fundamentales de integridad, objetividad, competencia y diligencia profesionales, confidencialidad y comportamiento profesional.

Nuestra firma aplica la Norma Internacional de Gestión de la Calidad 1 (NIGC 1) que requiere que la firma diseñe, implemente y opere un sistema de gestión de la calidad que incluye políticas o procedimientos relativos al cumplimiento de los requerimientos de ética, normas profesionales y requerimientos legales y reglamentarios aplicables.

El equipo de trabajo ha estado formado por profesionales expertos en revisiones de información no financiera y, específicamente, en información de desempeño económico, social y medioambiental.

Nuestra responsabilidad

Nuestra responsabilidad es expresar nuestras conclusiones en un informe de verificación independiente de seguridad limitada basándonos en el trabajo realizado. Hemos llevado a cabo nuestro trabajo de acuerdo con los requisitos establecidos en la Norma Internacional de Encargos de Aseguramiento 3000 Revisada en vigor, “Encargos de Aseguramiento distintos de la Auditoría o de la Revisión de Información Financiera Histórica” (NIEA 3000 Revisada) emitida por el Consejo de Normas Internacionales de Auditoría y Aseguramiento (IAASB) de la Federación Internacional de Contadores (IFAC), y con la Guía de Actuación sobre encargos de verificación del Estado de Información No Financiera emitida por el Instituto de Censores Jurados de Cuentas de España.

En un trabajo de seguridad limitada los procedimientos llevados a cabo varían en su naturaleza y momento de realización y tienen una menor extensión que los realizados en un trabajo de seguridad razonable y, por lo tanto, la seguridad que se obtiene es sustancialmente menor.

Nuestro trabajo ha consistido en la formulación de preguntas a la Dirección, así como a las diversas unidades de Dow Chemical que han participado en la elaboración del EINFC, en la revisión de los procesos para recopilar y validar la información presentada en el EINFC y en la aplicación de ciertos procedimientos analíticos y pruebas de revisión por muestreo que se describen a continuación:

- Reuniones con el personal de la Sociedad, para conocer el modelo de negocio, las políticas y los enfoques de gestión aplicados, los principales riesgos relacionados con esas cuestiones y obtener la información necesaria para la revisión externa.
- Análisis del alcance, relevancia e integridad de los contenidos incluidos en el EINFC en función del análisis de materialidad realizado por la Sociedad y descrito en el apartado “Acerca de este informe” del EINFC 2022, incluido en el Informe de Gestión de la Sociedad, considerando los contenidos requeridos en la normativa mercantil en vigor.
- Análisis de los procesos para recopilar y validar los datos presentados en el EINFC del ejercicio 2022.
- Revisión de la información relativa a los riesgos, las políticas y los enfoques de gestión aplicados en relación a los aspectos materiales presentados en el EINFC del ejercicio 2022.
- Comprobación, mediante pruebas, en base a la selección de una muestra, de la información relativa a los contenidos incluidos en el EINFC del ejercicio 2022 y su adecuada compilación a partir de los datos suministrados por las fuentes de información de Dow Chemical.
- Obtención de una carta de manifestaciones de los Administradores y la Dirección de la Sociedad.

Conclusión

Basándonos en los procedimientos realizados en nuestra verificación y en las evidencias que hemos obtenido no se ha puesto de manifiesto aspecto alguno que nos haga creer que el EINFC de Dow Chemical correspondiente al ejercicio anual finalizado el 31 de diciembre de 2022 no ha sido preparado, en todos sus aspectos significativos, de acuerdo con los contenidos recogidos en la normativa mercantil vigente y siguiendo los criterios de los estándares GRI seleccionados, así como aquellos otros criterios descritos de acuerdo a lo mencionado para cada materia en la tabla “Contenidos del Estado de Información No Financiera Complementario”.

Uso y distribución

Este informe ha sido preparado en respuesta al requerimiento establecido en la normativa mercantil vigente en España, por lo que podría no ser adecuado para otros propósitos y jurisdicciones.

DELOITTE, S.L.



Sergi Segura Rius

13 de junio de 2023

INSTITUTO DE CENSORES
JURADOS DE CUENTAS
DE ESPAÑA

DELOITTE, S.L.

2023 Núm. 01/23/13742

SELLO CORPORATIVO: 30,00 EUR

Sello distintivo de otras actuaciones

ESTADO DE INFORMACIÓN NO FINANCIERA COMPLEMENTARIO DE DOW CHEMICAL IBÉRICA 2022

Acerca de este informe

Este Informe se realiza en cumplimiento de la Ley 11/2018 sobre información no financiera y diversidad. El Estado de Información No Financiera de Dow Chemical Ibérica, S.L. 2022 verificado incluye información sobre cuestiones medioambientales y sociales, así como relativas al personal, a la sociedad, al respeto de los derechos humanos y a la lucha contra la corrupción y el soborno.

Los indicadores incluidos en este informe se adecuan a la actividad empresarial y cumplen los criterios de comparabilidad, materialidad, relevancia y fiabilidad utilizando estándares de indicadores no financieros que puedan ser de aplicación general y que cumplen con las directrices de la Comisión Europea y los estándares de Global Reporting Initiative (GRI).

La Sociedad está controlada en última instancia por Dow Inc., como sociedad dominante última del Grupo Dow. El Grupo Dow Inc., ha publicado en su página web el “Environmental, Social and Governance (ESG) Report” auditado por Deloitte, que integra la información no financiera del Grupo del que la Sociedad forma parte. Con el objetivo de dar cumplimiento al artículo 49.6 del Código de Comercio, la Sociedad ha analizado cuál es la información complementaria a publicar no incluida. En este sentido, los Administradores de la Sociedad han dado cumplimiento a dicho artículo formulado.

Dow Chemical Ibérica S.L. pone a disposición pública en su página web esta información que estará disponible por un período de cinco años desde su publicación.

Período del Informe: 01/01/2022-31/12/2022.

Fecha de Estado de Información No Financiera más reciente: EINF 2021.

Ciclo comprendido en el Informe: Anual.

Contacto para dudas sobre este informe: María Arnanz Martín, responsable de comunicación de Dow, mamartin@dow.com.

Verificación externa: Deloitte

Contenido

Acerca de este informe	1
Modelo de Negocio	4
Ubicación y número de operaciones	4
Estrategia	4
Aspectos destacados ambientales, sociales y de gobernanza de 2022.....	4
Estructura organizativa de Dow.....	5
Gobernanza Corporativa	7
Proceso de determinación de los temas materiales	10
Lista de los temas materiales.....	10
Prioridades ESG	12
Dónde estamos y qué hacemos en España	13
Mercados y Soluciones.....	13
Principales riesgos.....	14
Información sobre cuestiones medioambientales.....	20
Políticas.....	24
Alcance del Sistema de Gestión de la Disciplina de Operación	24
Principales riesgos.....	26
Provisiones de naturaleza ambiental, así como garantías, coberturas y seguros frente a riesgos ambientales.....	28
Contaminación	28
Medio Ambiente	29
Indicadores de Medio Ambiente	30
Economía Circular, prevención, gestión de residuos y emisiones atmosféricas.....	31
Uso sostenible de los recursos.....	31
Cambio Climático.....	32
Gestión de los Residuos generados	33
Materiales utilizados.....	35
Protección de la biodiversidad	36
Información sobre cuestiones sociales y relativas al personal.....	37
Políticas.....	37
Empleo.....	38
Organización del Trabajo	43
Inclusión, Diversidad y Equidad	44
Relaciones Sociales.....	46
Formación.....	47

Accesibilidad	47
Igualdad	48
Seguridad y Salud	49
Documentos locales de prevención riesgos	52
Información sobre el respeto de los derechos humanos	55
Información relativa a la lucha contra la corrupción y el soborno	56
Información sobre la sociedad	59
Valores	59
La rendición de cuentas en todos los niveles impulsa el progreso y los resultados	59
Comunidad	61
Subcontratación y proveedores	62
Consumidores	64
Servicio al cliente	65
Reclamaciones	66
Privacidad del cliente	66
Ciberseguridad	67
Contenidos del Estado de Información No Financiera Complementario	69

Modelo de Negocio

Dow crea soluciones innovadoras y sostenibles en ciencia de los materiales para favorecer el progreso y avance de las sociedades.

La Compañía canaliza su experiencia a medida que colabora e innova con clientes y socios para crear soluciones que impacten positivamente.

Ubicación y número de operaciones

Dow opera 104 centros de fabricación en 31 países y emplea a 37.800 personas, con sede global en Midland, Míchigan. Las principales operaciones de fabricación se encuentran en Argentina, Brasil, Canadá, China, Alemania, Países Bajos, España, Tailandia, Reino Unido y Estados Unidos.

Estrategia



Aspectos destacados ambientales, sociales y de gobernanza de 2022

Como una de las compañías de ciencia de los materiales más grandes del mundo, tenemos una oportunidad única de contribuir a ofrecer soluciones sostenibles para las personas y el planeta porque, además, operamos a escala global. Guiados por nuestro propósito y alimentados por la pasión del equipo Dow, estamos enfocados en la creación de valor compartido para todos nuestros grupos de interés a través de la ciencia y la innovación para llevar productos y soluciones que mejoran la vida cotidiana a todas partes. Nuestras prioridades ambientales, sociales y de buen gobierno son clave para crear valor a largo plazo para nuestra empresa, clientes y sociedad.

Hemos establecido objetivos ambiciosos para 2050 que abordan la protección del clima y la circularidad de los materiales, y guían, además, nuestra cartera de productos de innovación y tecnologías

habilitadoras para resolver los desafíos más críticos en materia de sostenibilidad. Nuestros productos, cada vez más sostenibles, permiten a nuestros clientes alcanzar sus propios objetivos de sostenibilidad, contribuyendo así a la descarbonización y circularidad de toda la cadena de valor.

Estructura organizativa de Dow

Datos a 31 de diciembre de 2022

Equipo de liderazgo global:

El 67% de nuestro equipo de liderazgo está compuesto por mujeres o minorías étnicas.



Jim Fitterling
Chairman and
Chief Executive Officer
White/Man/LGBTQ+



Howard Ungerleider
President and
Chief Financial Officer
White/Man



Lisa Bryant
Chief Human
Resources Officer
Black/Woman



Neil Carr
President,
Europe, Middle East,
Africa and India
White/Man



Karen S. Carter
President, Packaging &
Specialty Plastics
Black/Woman



Mauro Gregorio
President, Performance
Materials & Coatings;
Latin America oversight
Latino/Man



Melanie Kalmar
Corporate
Vice President,
Chief Information Officer
and Chief Digital Officer
White/Woman



Torsten Kraef
Senior Vice President,
Corporate Development
White/Man



Jane Palmieri
President, Industrial
Intermediates &
Infrastructure; Asia
Pacific oversight
White/Woman



John Sampson
Senior Vice President,
Operations,
Manufacturing and
Engineering
Black/Man



A.N. Sreeram
Senior Vice President,
Research &
Development, and
Chief Technology Officer
Asian/Man



Amy E. Wilson
General Counsel and
Corporate Secretary
White/Woman

Junta Directiva

El 58 % de nuestra Junta Directiva está compuesta por mujeres o minorías étnicas



Jim Fitterling

Chairman and Chief Executive Officer, Dow Inc.

White/Man/LGBTQ+



Richard K. Davis

Former Executive Chairman and Chief Executive Officer, U.S. Bancorp; Lead Director, Dow Inc.

White/Man



Samuel R. Allen

Former Chairman and Chief Executive Officer, Deere & Company

White/Man



Gaurdie E. Banister Jr.

Former President and Chief Executive Officer, Aera Energy LLC

Black/Man



Wesley G. Bush

Former Chairman and Chief Executive Officer, Northrop Grumman Corporation

White/Man



Jerri DeVard

Former Executive Vice President and Chief Customer Officer, Office Depot, Inc.

Black/Woman



Debra L. Dial

Senior Vice President, Chief Accounting Officer and Controller, AT&T Inc.

White/Woman



Jeff M. Fettig

Former Chairman and Chief Executive Officer, Whirlpool Corporation

White/Man



Jacqueline C. Hinman

Former Chairman, President and Chief Executive Officer, CH2M HILL

White/Woman



Luis Alberto Moreno

Managing Director, Allen & Co LLC; Former President, Inter-American Development Bank

Latino/Man



Jill S. Wyant

President and Chief Executive Officer, Madison Indoor Air Quality

White/Woman

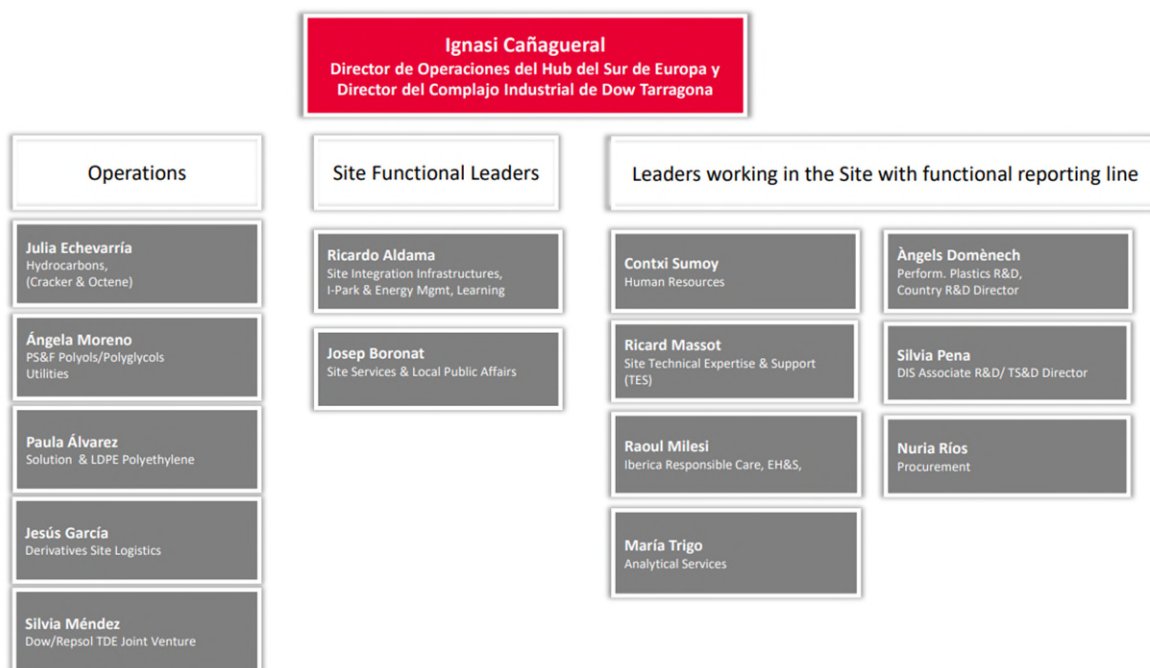
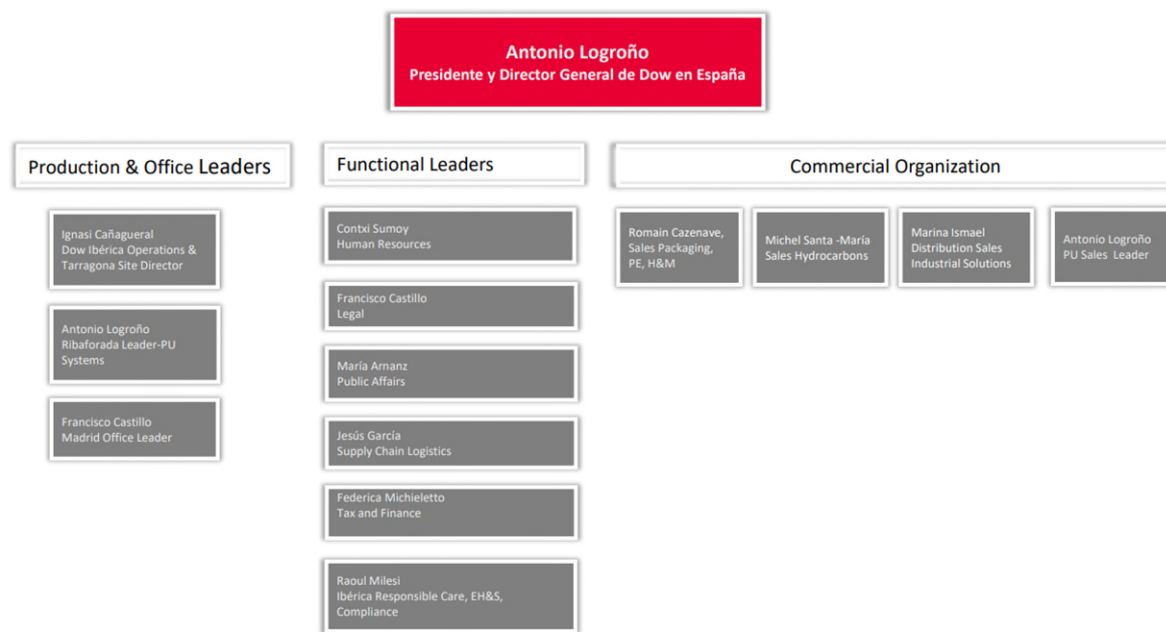


Daniel W. Yohannes

Former U.S. Ambassador to the Organisation for Economic Co-operation and Development

Black/Man

En España



*Un hecho relevante es que en febrero de 2023 Antonio Logroño asumió la presidencia y dirección de Dow Chemical Ibérica.

Gobernanza Corporativa

Durante 125 años, Dow ha construido un activo inestimable: nuestra reputación de operar con los más altos estándares éticos. Los valores de Dow de respeto por las personas, integridad y protección de nuestro planeta son fundamentales para la forma en la que trabajamos y todo lo que hacemos.

Adherirnos a estos valores nos ayuda a crear y mantener una cultura que apoya el crecimiento empresarial sostenible y sirve como base de nuestro gobierno corporativo.

Dow se compromete a aplicar principios y prácticas de gobierno corporativo y liderazgo sólidos. Los órganos de gobierno han adoptado una serie de políticas para apoyar los valores de la Compañía y el buen gobierno corporativo, que son importantes para el éxito del negocio de Dow y para promover los intereses de los accionistas.

Rendición de cuentas en acción



Una Junta independiente con sólidas prácticas de gobernanza y una estructura de liderazgo equilibrada; Director Líder independiente con funciones claras y responsabilidades sustantivas.



Alinear la estrategia y los objetivos con los de la Compañía. Las áreas más grandes de riesgo y oportunidad empresarial, con supervisión y responsabilidad claras de la Junta Directiva.



Mantener una Junta diversa con equilibrio. Antecedentes, habilidades y experiencias relevantes.



Diseñar programas de compensación que apoyen la parte de los negocios, así como la ambiental, social y de gobernanza.



Participar regularmente y recibir comentarios de una amplia variedad de grupos de interés, incluidos los accionistas, clientes, proveedores y empleados



Garantizar una cultura de integridad a través del Código de Conducta y Ética

La compañía ha adoptado reglas de buen gobierno corporativo diseñadas para ayudar a Dow a implementar prácticas efectivas con los mejores estándares de cumplimiento. Las directrices de gobierno son revisadas regularmente por distintos comités internos con el fin de continuar sirviendo a los mejores intereses de Dow y sus accionistas. Entre otras cosas, estas pautas delimitan las responsabilidades de los distintos órganos de gobierno, la independencia, la estructura de liderazgo, las calificaciones, la elección, la autoevaluación anual y el acceso a la administración y los asesores.

Las directrices, prácticas y políticas de gobierno corporativo de la Compañía están disponibles en la web de la Compañía en investors.dow.com, incluidos los siguientes documentos:

- ✓ Directrices de Gobierno Corporativo
- ✓ Estatutos
- ✓ Certificado de Incorporación
- ✓ Estándares de Independencia de Directores
- ✓ Estatutos y membresía del Comité de la Junta
- ✓ Código de conducta
- ✓ Código de Ética Financiera
- ✓ Derechos Humanos
- ✓ Abastecimiento responsable: minerales de conflicto
- ✓ Políticas Públicas e Interacción Política

Aspectos destacados de la gobernanza de 2022

El Comité de Gobierno Corporativo, el Consejo y la Dirección revisan regularmente el gobierno corporativo de Dow, teniendo en cuenta la evolución de los principios de gobierno corporativo y la participación de los accionistas. En 2022, se adoptaron las siguientes acciones:

- Mayor supervisión estructural y responsabilidad de la Junta por el desempeño ambiental, social y de gobernanza y gestión del riesgo empresarial
- Responsabilidad reforzada y alineación estratégica al agregar métricas cuantificables de reducción de emisiones de carbono a nuestras métricas de compensación a largo plazo
- Continuó superando al S&P 500 en diversidad en la junta, ya que el 33% de nuestra junta son mujeres y el 33% son minorías étnicas.

Como parte del compromiso de Dow con altos estándares éticos, la Junta sigue prácticas de gobierno sólidas. La gobernanza eficaz protege los intereses a largo plazo de nuestros accionistas y fortalece la responsabilidad de la administración. Las Directrices de Gobierno Corporativo y los Estatutos del Comité de la Junta están disponibles en el sitio web de la Compañía en www.dow.com/investors.

CÓDIGO DE CONDUCTA

El Consejo ha adoptado un Código de Conducta, que guía el comportamiento y establece expectativas para la conducta ética en asuntos que van desde la salud y la seguridad en el lugar de trabajo, hasta los conflictos de intereses, el soborno, la corrupción, la sostenibilidad y la ciudadanía (el "Código"). La Junta también adoptó un Código de Ética Financiera aplicable al ejecutivo principal, al responsable financiero principal, al responsable principal de contabilidad y al controlador. El texto completo de estos códigos, nuestra posición sobre los derechos humanos y nuestro compromiso con el abastecimiento responsable, están disponibles en el sitio web de la Compañía en <https://corporate.dow.com/en-us/about/legal/conduct.html.investors.dow.com>. Además, Dow divulgará en su sitio web cualquier renuncia o enmienda al Código que requiera divulgación bajo las reglas aplicables.

La Oficina de Ética y Cumplimiento de Dow (la "OEC") es responsable de la administración del Código y los programas de ética y cumplimiento de la Compañía, con la supervisión del Comité de Auditoría y el Comité de Gobierno Corporativo.

El Código se aplica a todos los directores y empleados de Dow, incluidas todas las compañías subsidiarias y las empresas conjuntas que adoptan el Código. Todos los empleados deben completar la capacitación anualmente para asegurarse de que entienden cómo se aplica el Código a sus trabajos, dónde obtener orientación para preguntas e inquietudes y cómo denunciar violaciones. Todos los directores y empleados deben certificar cada año que cumplirán con el Código.

La OEC mantiene una línea de ayuda confidencial y un sitio web para aquellos que deseen hacer preguntas sobre la política de Dow, buscar orientación sobre situaciones específicas, informar violaciones del Código de Conducta o el Código de Conducta del Proveedor de Dow, u otras prácticas comerciales poco éticas. Dow EthicsLine es un método seguro, confiable y conveniente para reportar inquietudes éticas. Está disponible a escala global, en diferentes idiomas, las 24 horas del día, los siete días de la semana. Dow respeta a aquellos que plantean preocupaciones sobre una posible mala conducta, y no tolera represalias contra los denunciantes o cualquier persona que informe una posible violación de buena fe. Puede encontrar más información sobre Dow EthicsLine en www.dowethicsline.com.

A lo largo del año y al menos una vez al año, la Junta recibe información y actualizaciones de la gerencia y se involucra activamente con los líderes senior con respecto a la efectividad de los programas y políticas de ética y cumplimiento de la Compañía relacionados con el manejo ético de los conflictos de intereses y las preocupaciones reportadas sobre una posible mala conducta. Además, el Comité de Auditoría recibe informes periódicos en los que se resumen las preguntas e inquietudes recibidas e investigadas, la situación de la capacitación y la certificación, y otras iniciativas de la OEC. El Comité de Auditoría y el Comité de Gobierno Corporativo revisan y recomiendan regularmente a la Junta para su aprobación cualquier cambio en el Código de Conducta y el Código de Ética Financiera de la Compañía (y cualquier exención que pueda otorgarse de acuerdo con dichos códigos).

Proceso de determinación de los temas materiales

En 2022 nos asociamos con la empresa Ernst and Young, un líder reconocido en servicios de asesoramiento ESG, para completar una actualización de nuestra evaluación de materialidad de sostenibilidad / ESG. Esta evaluación nos ayudó a validar las prioridades de sostenibilidad para Dow y nuestros grupos de interés para informar nuestras divulgaciones y estrategias de sostenibilidad.

Nuestro proceso de determinación de los temas materiales ha sido holístico, comenzando por evaluar el panorama general utilizando la evaluación comparativa de muchos insumos en la industria para identificar los temas más relevantes para llevar a ~ 70 grupos de interés que representan puntos de vista internos y externos. A través de la participación significativa de dichos grupos de interés, se ha trabajado para priorizar los impactos que Dow tiene o puede tener desde dos perspectivas. 1) Impacto que los temas materiales tienen en las personas, el planeta, la economía y los derechos humanos y 2) Impacto que el tema material tiene en los objetivos comerciales, metas y estrategias de Dow (visión de doble materialidad).

Lista de los temas materiales

Definiciones de temas materiales – Temas ambientales

Tema	Definición
Biodiversidad	Reducir el impacto de las operaciones en la vida silvestre y los ecosistemas naturales. Esto incluye evaluar los impactos ecológicos, así como proteger y restaurar los ecosistemas naturales, las plantas autóctonas, las especies animales y la diversidad genética.
Emisiones	Minimizar las emisiones directas e indirectas generadas a través de operaciones, instalaciones, cadena de suministro y productos finales mediante la implementación de mejoras de eficiencia energética, la adición de tecnologías bajas en carbono, la adopción de energía renovable, la eficiencia de los procesos, la innovación operativa y el compromiso de la cadena de suministro. Incluye, pero no se limita a GEI, COV, NOX, Sox.
Gestión de la energía	Mejorar la planificación sistemática de la producción, distribución, almacenamiento y consumo eficientes de energía a lo largo de la cadena de valor. Se logra mediante la implementación de medidas como la eficiencia energética, la medición inteligente y los recursos energéticos distribuidos (energía renovable, almacenamiento, vehículos eléctricos, etc.).
Cumplimiento ambiental	Adherirse a los requisitos regulatorios ambientales relevantes para las operaciones a través de políticas internas y sistemas de gestión efectivos, así como monitorear e informar sobre cualquier caso de incumplimiento a la autoridad correspondiente. Incluye, pero no se limita al cumplimiento operativo, el cumplimiento del sitio/región/área.
Economía circular	Buscar innovaciones y mejoras para disminuir el impacto ambiental de los productos alejándose de un flujo lineal; abordar el ciclo de vida de un producto a través de la eficiencia de los recursos, el aumento del contenido circular, las materias primas renovables, la refabricación, el avance tecnológico y / o el reciclaje. Incluye, pero no se limita a insumos reciclados, productos reciclables, plásticos.
Materiales más seguros	Adquirir, fabricar y desarrollar materiales que tengan un perfil de salud y medio ambiente más favorable durante su(s) ciclo de vida previsto(s) en comparación con la solución existente. Esto incluye la administración del producto para garantizar que nuestros materiales se diseñen, produzcan, usen y eliminen o reutilicen de una manera que sea mensurablemente mejor para las personas y el medio ambiente. El enfoque del ciclo de vida incluye un enfoque en las materias primas, la producción, el uso del cliente, el uso del consumidor / profesional y el final de la vida útil / reutilización.

Química sostenible / Productos innovadores	Invertir en investigación y desarrollo centrado en innovar productos, tecnologías y procesos para reducir los impactos ambientales y aumentar la sostenibilidad. Incluye, pero no se limita a la cartera de investigación y desarrollo por atributo de sostenibilidad, ventas de cartera por atributo de sostenibilidad, innovación del cliente.
Gestión de residuos	Gestionar los residuos generados por operaciones que involucran los impactos de la generación, tratamiento y disposición de residuos, incluyendo su transporte inadecuado. Esto incluye la implementación de programas para reducir los desechos enviados a los vertederos, desarrollar y mejorar las tecnologías para el reciclaje químico y la biodegradación y la eliminación adecuada de materiales peligrosos.
Administración del agua	Impulsar la administración holística del agua en todas las operaciones y la cadena de suministro, incluido el monitoreo del uso operativo del agua, la identificación de oportunidades para mejorar la eficiencia del agua y la mitigación de los impactos en las regiones con estrés hídrico.

Definiciones de temas materiales – Temas sociales

Tema	Definición
Ciudadanía	Comprometerse con las comunidades que pueden verse afectadas económica, social y / o ambientalmente por nuestras operaciones en un esfuerzo por proporcionar beneficios a las comunidades locales. Fomentar las relaciones y promover la vitalidad social en las comunidades invirtiendo en iniciativas basadas en la comunidad, tales como: donaciones corporativas, voluntariado de empleados, programas de emparejamiento de empleados, programas de emprendimiento, servicio comunitario y desarrollo educativo. Incluye, pero no se limita a la filantropía, esfuerzos locales / regionales / globales.
Salud y Bienestar	Promover la salud de los trabajadores ofreciendo servicios de salud física y mental y programas voluntarios de promoción de la salud para incentivar la mejora de la salud y el bienestar. Incluye, pero no se limita a la salud industrial, la exposición química (inhalación, etc.), ergonomía y protección auditiva (es decir, ruido).
Derechos humanos	Comprometernos con la equidad, la justicia y la equidad en nuestra fuerza laboral, operaciones y comunidades. Desarrollo y aplicación de prácticas laborales que apoyen los derechos humanos (por ejemplo, contra la esclavitud, contra la trata, libertad de expresión, libertad de asociación y negociación colectiva). Incluye, pero no se limita al trato justo y la participación de las personas en el desarrollo de leyes y políticas ambientales (justicia ambiental).
Inclusión, diversidad y equidad	Fomentar una cultura inclusiva, auténtica y libre de discriminación para construir un sentido de pertenencia entre todos los empleados. Luchar por la diversidad, la equidad (racial, de género, LGBTQ +, económica, etc.) y la inclusión en todos los niveles de la organización.
Marketing Responsable	Proporcionar información precisa y adecuada sobre los impactos económicos, ambientales y sociales positivos y negativos de nuestros productos y servicios, así como su uso y eliminación adecuados. Esto incluye transparencia en el etiquetado del producto y precisión en las comunicaciones de marketing.
Talento y fuerza laboral futura	Comprometerse e invertir en capital humano atrayendo, desarrollando y reteniendo talento mientras se crea una visión y un propósito compartidos que reconocen las contribuciones de la fuerza laboral e impulsan el valor compartido. Proporcionar oportunidades que permitan el desarrollo de habilidades y el crecimiento profesional para construir una fuerza laboral con diversas competencias que satisfagan nuestras necesidades comerciales.
Operaciones seguras y confiables	Gestionar la exposición directa e indirecta a riesgos y oportunidades relacionadas con la seguridad entre nuestra fuerza laboral, clientes, proveedores y comunidades locales a sus operaciones. Esto incluye garantizar la conformidad con las políticas de la empresa, la evaluación de peligros y las estrategias de mitigación de riesgos, la capacitación en seguridad de riesgos en el lugar de trabajo y la seguridad general del producto / proceso. Incluye, pero no se limita a las regulaciones de EH&S, el cumplimiento de OSHA.

Definiciones de temas materiales – Temas de gobernanza

Tema	Definición
Resiliencia climática y operativa	Anticipar, prepararse y responder para adaptarse y mitigar los impactos de las perturbaciones relacionadas con el clima, incluidas las principales interrupciones operativas y de la cadena de suministro (por ejemplo, pandemias, cortes de energía, eventos climáticos significativos, disturbios sociales, regulaciones cambiantes). Incluye la evaluación de los riesgos relacionados con el clima, tanto físicos como de transición, y el desarrollo de políticas para mitigar esos riesgos e impactos relacionados en la sociedad y los activos físicos, las operaciones y la cadena de suministro de la Compañía.
Seguridad y privacidad de los datos	Administrar y proteger los datos identificando y abordando de manera proactiva las vulnerabilidades en los sistemas de información que podrían representar un riesgo de violación de datos y asegurando que se implementen las salvaguardas adecuadas. Protección contra ataques cibernéticos, interrupciones operativas,

	violaciones de datos de clientes / empleados. Incluye, pero no se limita a la protección de la información del cliente, gestión de la propiedad intelectual, ciberseguridad.
Ética y cumplimiento	Actuar con integridad para abordar las políticas y prácticas comerciales con los más altos estándares de conducta ética y legal. Desarrollar, documentar e implementar políticas y procedimientos que prohíban el soborno y otras formas de corrupción por parte de empleados y contratistas. Incluye, pero no se limita a, Códigos de Conducta.
Gobernanza y rendición de cuentas	Implementar una estructura de gestión sólida que permita una gobernanza efectiva, una supervisión adecuada, transparencia, compensación ejecutiva justa y una responsabilidad clara. Incluye, pero no se limita al pago por rendimiento, vinculando la compensación con el rendimiento ESG.
Relaciones Gubernamentales	Proporcionar transparencia sobre cómo Dow se relaciona con políticos, activistas y asociaciones comerciales, incluida la comunicación de la estrategia de la compañía relevante para estas áreas y cualquier diferencia entre sus posiciones, propósito, políticas declaradas, objetivos u otras posiciones públicas. Incluye, pero no se limita a posiciones.
Finanzas Sostenibles	Evaluar todas las inversiones de capital, inversiones en investigación y desarrollo y actividades de fusiones y adquisiciones a través de una lente ambiental, social y económica más amplia para catalizar el logro de compromisos relacionados con la sostenibilidad. Esto incluye la consideración de la fijación interna del precio del carbono y la ejecución de nuevos instrumentos financieros, como los bonos verdes. Incluye, pero no se limita a CapEx e inversión de capital
Compras sostenibles	Abordar los impactos ambientales, sociales y económicos asociados con el abastecimiento de productos de proveedores, así como integrar prácticas líderes de sostenibilidad en nuestros procesos de adquisición. Esto incluye asociarse con proveedores de ideas afines para mejorar el bienestar de los empleados de los proveedores y mejorar la sostenibilidad general y la transparencia de nuestra cadena de suministro, incluidas las consideraciones de derechos humanos, prácticas laborales justas y cumplimiento ambiental. Incluye, pero no se limita a mapear la cadena de suministro para riesgos sociales y ambientales
Transparencia e informes	Proporcionar una transparencia sólida y continua en los indicadores ESG, incluida la publicación anual de un informe detallado de sostenibilidad y la divulgación de información sobre la empresa, el enfoque de la participación de los accionistas, entre otros temas. Esto incluye buscar la verificación de terceros para las divulgaciones de ESG y verificar la alineación de los informes con los estándares de informes legales, regulatorios y universalmente reconocidos. Incluye, pero no limitado a contribuciones políticas, SBTi, Impuestos

Prioridades ESG

Dow se centra en cuatro áreas estratégicas de acción: Desempeño Ambiental; Inclusión, Diversidad y Equidad; Comunidad; y Gobierno Corporativo: para ofrecer soluciones a los desafíos globales y crear valor duradero para sus clientes, comunidades, empleados, empresas y accionistas.



Rendimiento Medioambiental

Nuestra estrategia para construir un mundo más sostenible se centra en tres áreas prioritarias: economía circular, protección del clima y materiales más seguros. Estas áreas abordan algunos de los desafíos más apremiantes que enfrenta nuestro planeta y ofrecen la mayor oportunidad para que Dow utilice su experiencia en ciencia de los materiales y escala global para tener un impacto positivo.



Inclusión, diversidad y equidad

Realizar nuestro propósito y ambición como empresa requiere una cultura inclusiva que permita a nuestros empleados desarrollarse, avanzar, ser escuchados y aportar su mayor valor. Requiere una fuerza laboral diversa que brinde perspectivas frescas y de gran alcance sobre cómo abordar los desafíos globales e innovar para nuestros clientes.



Comunidad

Creemos en los negocios sostenibles que generan un cambio social positivo. La estrategia de Ciudadanía Global es una hoja de ruta sobre cómo conectamos nuestras fortalezas centrales, nuestra experiencia en ciencia y tecnología, y el alcance y los recursos globales, para mejorar las vidas de las personas en nuestras comunidades y ayudar a que nuestro planeta sea más sostenible.



Gobernanza Corporativa

La mejor gobernanza fortalece la competitividad financiera y protege los intereses a largo plazo de todos los grupos de interés de Dow. El liderazgo en ESG comienza con la estructura diversa y altamente cualificada de la Junta y del Comité. La Junta se involucra activamente con la gerencia en la supervisión y administración de la estrategia, la gestión de riesgos y el desempeño general de la Compañía.

Dónde estamos y qué hacemos en España

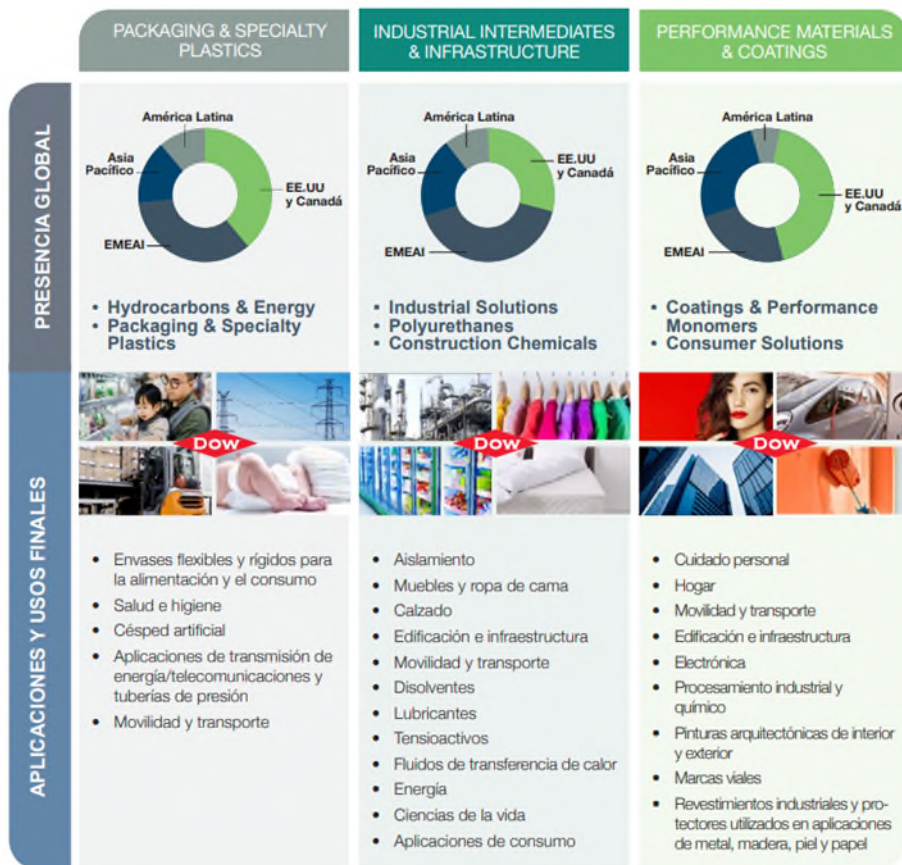
En España, Dow Chemical Ibérica opera en Madrid, Tudela, Ribaforada y Tarragona.

Dónde estamos y qué hacemos en España



Mercados y Soluciones

Dow se alinea en torno a tres grandes áreas de negocio:



Principales riesgos

RIESGOS RELACIONADOS CON EL CAMBIO CLIMÁTICO

Cambio climático: riesgos e incertidumbres relacionados con el cambio climático, respuestas legales o reglamentarias al cambio climático e incumplimiento los compromisos de cambio climático de la Compañía podrían afectar negativamente los resultados de las operaciones, la condición financiera y / o reputación.

La Compañía está sujeta a crecientes riesgos e incertidumbres relacionados con el clima, muchos de los cuales están fuera de su control. El cambio climático puede resultar en eventos climáticos severos más frecuentes, cambios potenciales en los patrones de precipitación y variabilidad extrema en los modelos climáticos, que pueden interrumpir las operaciones de la Compañía, así como las de sus clientes, socios y proveedores.

La transición a una tecnología de cero emisiones de gases de efecto invernadero, los efectos de la fijación de precios del carbono y los cambios en la opinión pública, las regulaciones, los impuestos, mandatos o requisitos públicos y aumentos en demandas relacionadas con el clima, primas de seguros e implementación de desastres más sólidos son también riesgos.

Los planes de recuperación y continuidad del negocio podrían aumentar los costes para mantener o reanudar las operaciones de la Compañía o lograr sus compromisos de sostenibilidad en los plazos previstos, lo que afectaría negativamente los resultados de las operaciones de la Compañía.

En 2020, la Compañía anunció compromisos para reducir sus emisiones netas anuales de gases de efecto invernadero en 5 millones de toneladas métricas adicionales, o 15 en comparación con su línea de base de 2020, para 2030 (la línea de base de 2020 representa una reducción del 15 por ciento en las emisiones de gases de efecto invernadero desde 2005) y su intención de ser neutra en carbono para 2050 (Alcance 1+2+3, según se define en el Protocolo de Contabilidad Corporativa de Gases de Efecto Invernadero y Reporting Standard). Ejecución y cumplimiento de estos compromisos dentro de los costes actualmente proyectados y esperados.

Los plazos también están sujetos a riesgos e incertidumbres que incluyen, entre otros: avance, disponibilidad, desarrollo y asequibilidad de la tecnología necesaria para lograr estos compromisos; dificultades imprevistas de diseño, operativas y tecnológicas; disponibilidad de materiales y componentes necesarios; adaptar los productos a las preferencias del cliente y la aceptación del cliente a soluciones de una cadena de suministro sostenible; cambios en el sentimiento público y el liderazgo político; la capacidad de la Compañía para cumplir con las regulaciones, impuestos, mandatos o cambios requeridos relacionados con las emisiones de gases de efecto invernadero u otras cuestiones relacionadas con el clima; y el ritmo de la recuperación regional y mundial de la pandemia causada por la enfermedad por coronavirus 2019 ("COVID-19"). Dado el enfoque en la inversión sostenible, si la Compañía no cumple con sus compromisos con el clima dentro del plazo comprometido y adopta políticas y prácticas para mejorar la sostenibilidad, la reputación de la Compañía y sus relaciones con los clientes y otros grupos de interés podrían verse afectadas negativamente y puede ser más difícil para la Compañía competir efectivamente u obtener acceso a financiación en términos aceptables cuando sea necesario, lo que tendría un efecto adverso en los resultados de sus operaciones.

RIESGOS RELACIONADOS CON LA PANDEMIA

Crisis de salud pública: Una crisis de salud pública o un brote global de enfermedad podría tener un efecto negativo en las operaciones de fabricación, la cadena de suministro y la fuerza laboral de la Compañía, creando interrupciones comerciales que podrían tener un impacto negativo sustancial en los resultados de las operaciones, la condición financiera y los flujos de efectivo de la Compañía.

Una crisis de salud pública, incluida una pandemia de naturaleza similar a COVID-19, podría afectar a todas las regiones geográficas donde se producen y venden los productos Dow. La propagación global, regional y local de una crisis de salud pública podría resultar, y en el pasado ha resultado, en importantes medidas de mitigación globales, incluidas cuarentenas dirigidas por el gobierno, mandatos de distanciamiento social y refugio en el lugar, restricciones y/o prohibiciones de viaje, mandatos de mascarilla y vacunación, restricciones a grandes reuniones y acceso restringido a ciertas instalaciones corporativas y sitios de fabricación.

Las interrupciones del negocio y la volatilidad del mercado como resultado de una crisis de salud pública podrían tener un impacto negativo sustancial en los resultados de las operaciones, la condición financiera y los flujos de efectivo de la Compañía. El impacto adverso de una pandemia podría incluir, y en el pasado ha incluido, sin limitación, fluctuaciones en el precio de las acciones de la Compañía debido a la volatilidad del mercado; una disminución en la demanda de ciertos productos de la Compañía; disminución de los precios; reducción de la rentabilidad; interrupciones en la cadena de suministro que impiden la capacidad de la Compañía para enviar y/o recibir productos; ralentí temporal o cierre permanente de instalaciones de fabricación y/o activos de fabricación seleccionados; cargos por deterioro de activos; interrupciones o limitaciones a las operaciones de fabricación impuestas por los gobiernos locales, estatales o federales; la reducción de la liquidez del mercado y el aumento de los costes de endeudamiento; ausentismo y distracción de la fuerza laboral; escasez de mano de obra; preocupaciones de crédito de los clientes; aumento del riesgo de ciberseguridad e interrupciones en la

accesibilidad de los datos debido a los acuerdos de trabajo a distancia; reducciones de mano de obra y fluctuaciones en los mercados de divisas. Los riesgos adicionales pueden incluir, pero no se limitan a: escasez de materias primas clave; deterioro potencial en el valor contable del fondo de comercio; cargos adicionales por deterioro de activos; mayores obligaciones relacionadas con los planes de pensiones y otros beneficios posteriores a la jubilación de la Compañía; y la deducción por valoración fiscal; y también puede tener el efecto de aumentar muchos de los otros riesgos descritos en esta sección "Factores de riesgo".

RIESGOS MACROECONÓMICOS

Compromisos financieros y mercados de crédito: Las condiciones del mercado podrían reducir la flexibilidad de la Compañía para responder a las cambiantes condiciones comerciales o a las necesidades de capital de los fondos.

Las condiciones económicas adversas podrían reducir la flexibilidad de la Compañía para responder a las cambiantes condiciones comerciales y económicas o para financiar gastos de capital o necesidades de capital de trabajo. El entorno económico podría resultar en una contracción en la disponibilidad de crédito en el mercado y reducir las fuentes de liquidez para la Compañía. Esto podría resultar en mayores costes financieros.

Consideraciones económicas globales: La Compañía opera en un entorno global y competitivo que da lugar a la exposición al riesgo operativo y de mercado.

La compañía vende su amplia gama de productos y servicios en un entorno competitivo y global, y compite en todo el mundo por las ventas sobre la base de la calidad del producto, el precio, la tecnología y el servicio al cliente. El aumento de los niveles de competencia podría resultar en precios más bajos o un menor volumen de ventas, lo que podría tener un impacto negativo en los resultados de las operaciones de la Compañía. Las ventas de los productos de la Compañía también están sujetas a extensas leyes y regulaciones federales, estatales, locales y extranjeras; acuerdos comerciales; controles de importación y exportación; impuestos; y derechos y aranceles. La imposición de regulaciones, controles, impuestos, aranceles y aranceles adicionales o cambios en los acuerdos comerciales bilaterales y regionales podría resultar en un menor volumen de ventas, lo que podría afectar negativamente los resultados de las operaciones de la Compañía.

Las condiciones económicas en todo el mundo, y en ciertas industrias en las que la Compañía hace negocios, también afectan el precio y el volumen de venta. Como resultado, la incertidumbre del mercado o una recesión económica impulsada por presiones inflacionarias; tensiones políticas; guerra, incluido el conflicto en curso entre Rusia y Ucrania y las sanciones y restricciones a la exportación relacionadas; terrorismo; epidemias; pandemias; o la inestabilidad política en las regiones geográficas o industrias en las que la Compañía vende sus productos podría reducir la demanda de estos productos y resultar en una disminución del volumen de ventas, lo que podría tener un impacto negativo en los resultados de las operaciones de la Compañía.

En febrero de 2022, Rusia invadió Ucrania, lo que provocó que Estados Unidos, Canadá, la Unión Europea y otros países impusieran sanciones económicas a Rusia. Dow suspendió todas las compras de materias primas y energía de Rusia y ha reducido significativamente sus operaciones y ofertas de productos en el país. Dow también ha detenido todas las inversiones en Rusia y solo está suministrando bienes esenciales limitados a Rusia. Estas acciones no han tenido, ni se espera que tengan, un impacto material en la condición financiera de la Compañía o en los resultados de las operaciones. Sin embargo, la fluidez y la continuación del conflicto pueden resultar en sanciones económicas adicionales y otros impactos que podrían tener un impacto negativo en la condición financiera de la Compañía, los

resultados de las operaciones y los flujos de efectivo. Estos incluyen la disminución de las ventas; interrupciones en la cadena de suministro y la logística; la volatilidad de los tipos de cambio y de los tipos de interés; las presiones inflacionistas y la disponibilidad de materias primas y energía, sobre todo en Europa; y el aumento de las amenazas de ciberseguridad.

Además, la volatilidad y la interrupción de los mercados financieros podrían limitar la capacidad de los clientes para obtener financiación adecuada para mantener las operaciones, lo que podría resultar en una disminución en el volumen de ventas y tener un impacto negativo en los resultados de las operaciones de la Compañía. Las operaciones comerciales globales de la Compañía también dan lugar a la exposición al riesgo de mercado relacionado con cambios en la inflación, los tipos de cambio de moneda extranjera (especialmente en economías altamente inflacionarias como Argentina), las tasas de interés, los precios de las materias primas y otros factores del mercado, como los precios de las acciones. Para gestionar dichos riesgos, la Compañía realiza transacciones de cobertura, cuando se considera apropiado, de conformidad con las directrices y políticas establecidas. Si la Compañía no gestiona eficazmente dichos riesgos, podría tener un impacto negativo en sus resultados de operaciones.

El equilibrio de la oferta en relación con la demanda dentro de la industria puede verse afectado significativamente por la adición de nueva capacidad, especialmente para los productos básicos donde la capacidad generalmente se agrega en grandes incrementos a medida que se construyen instalaciones a escala mundial. Esto puede alterar los equilibrios de la industria y resultar en una presión a la baja sobre los precios debido al aumento de la oferta, lo que podría afectar negativamente los resultados de las operaciones de la Compañía.

RIESGOS LEGALES Y REGLAMENTARIOS

Cumplimiento ambiental: Los costes de cumplir con los requisitos reglamentarios en evolución podrían afectar negativamente los resultados financieros de la Compañía. Las violaciones reales o supuestas de las leyes ambientales o los requisitos de permisos podrían dar lugar a restricciones o prohibiciones de las operaciones de las plantas, sanciones civiles o penales sustanciales, así como la evaluación de la responsabilidad estricta y/o responsabilidad solidaria.

La Compañía está sujeta a extensas leyes, regulaciones, reglas y ordenanzas federales, estatales, locales y extranjeras relacionadas con la contaminación, la protección del medio ambiente, el cambio climático, las emisiones de gases de efecto invernadero y la generación, almacenamiento, manejo, transporte, tratamiento, eliminación y remediación de sustancias peligrosas y materiales de desecho. Además, la Compañía puede tener costes relacionados con la remediación ambiental y las obligaciones de restauración asociadas con sitios pasados y actuales, así como relacionados con sus prácticas pasadas o actuales de eliminación de desechos u otros materiales peligrosos. Aunque la dirección estimará y acumulará pasivos por estas obligaciones, es razonablemente posible que el coste final de la Compañía con respecto a estos asuntos pueda ser significativamente mayor, lo que podría afectar negativamente la condición financiera de la Compañía y los resultados de las operaciones. Los costes y gastos de capital relacionados con asuntos ambientales, de salud o seguridad están sujetos a requisitos reglamentarios cambiantes y dependen del momento de la promulgación y aplicación de normas específicas que imponen los requisitos. Además, los cambios en las regulaciones ambientales podrían inhibir o interrumpir las operaciones de la Compañía, o requerir modificaciones en sus instalaciones. En consecuencia, los asuntos reglamentarios ambientales, de salud o seguridad podrían resultar en costes o responsabilidades imprevistos significativos.

Salud y seguridad: El aumento de las preocupaciones con respecto al uso seguro de productos químicos y plásticos en el comercio y su impacto potencial en el medio ambiente ha dado lugar a regulaciones más restrictivas y podría conducir a nuevas regulaciones.

Las preocupaciones con respecto al uso seguro de productos químicos y plásticos en el comercio y su impacto potencial en la salud y el medio ambiente reflejan una tendencia creciente en las demandas sociales de aumentar los niveles de seguridad del producto y la protección del medio ambiente. Estas preocupaciones podrían manifestarse en propuestas de los accionistas, compras preferidas, retrasos o fallas en la obtención o retención de aprobaciones regulatorias, lanzamientos de productos retrasados, falta de aceptación del mercado y presión continua para una intervención regulatoria y litigios más estrictos. Estas preocupaciones también podrían influir en las percepciones del público, la viabilidad o las ventas continuas de algunos de los productos de la Compañía, su reputación y el coste de cumplir con las regulaciones. Además, los ataques terroristas y los desastres naturales han aumentado la preocupación por la seguridad de la producción y distribución de productos químicos. Estas preocupaciones podrían tener un impacto negativo en los resultados de las operaciones de la Compañía.

Los gobiernos locales, estatales, federales y extranjeros continúan proponiendo nuevas regulaciones relacionadas con la seguridad de las ubicaciones de las plantas químicas y el transporte de productos químicos peligrosos, lo que podría resultar en mayores costos operativos.

Litigios: La Compañía es parte de una serie de reclamaciones y demandas que surgen del curso normal de los negocios con respecto a la responsabilidad del producto, infracción de patentes, asuntos laborales, disputas fiscales y regulatorias gubernamentales, litigios contractuales y comerciales, y otras acciones.

Residuos plásticos: El aumento de las preocupaciones con respecto a los residuos plásticos en el medio ambiente, los consumidores que reducen selectivamente su consumo de productos plásticos, la falta de infraestructura de recolección y reciclaje de residuos plásticos, o las regulaciones y normas nuevas o más restrictivas relacionadas con los residuos plásticos podrían reducir la demanda de productos plásticos de la Compañía y podrían afectar negativamente los resultados financieros de la Compañía.

Los gobiernos locales, estatales, federales y extranjeros han estado proponiendo cada vez más regulaciones para abordar el desafío global de los residuos plásticos, que incluyen, entre otras, tarifas extendidas de responsabilidad del productor, un Tratado Global de Plásticos y prohibiciones de artículos no esenciales. Estas regulaciones sobre desechos plásticos impulsan la demanda hacia soluciones plásticas que sean reciclables, reutilizables, hechas con contenido reciclado y / o materias primas renovables. Además, sin una infraestructura adecuada de recolección y reciclaje de desechos a escala, los plásticos se han enfrentado a un mayor escrutinio público debido a la cobertura negativa de los desechos plásticos en el medio ambiente, incluidos los océanos y ríos del mundo. Como Dow es uno de los mayores productores mundiales de plásticos, el aumento de la presión sobre el uso de plásticos, a pesar de los beneficios positivos del carbono y las funciones esenciales como la conservación de alimentos y los usos médicos, podría causar una menor demanda de productos de polietileno de la Compañía, lo que podría afectar negativamente la condición financiera, los resultados de las operaciones y los flujos de efectivo de la Compañía.

RIESGOS OPERACIONALES Y ESTRATÉGICOS

Estrategia de la empresa: La implementación de ciertos elementos de la estrategia de la empresa podría afectar negativamente sus resultados financieros. La compañía actualmente tiene operaciones de fabricación, actividades de ventas y marketing, y empresas conjuntas en regiones geográficas

emergentes. Las actividades en estas regiones geográficas van acompañadas de incertidumbre y riesgos, entre ellos: navegar por diferentes entornos regulatorios gubernamentales; relaciones con nuevos socios locales; compromisos y garantías de financiación de proyectos; expropiación, acciones militares, guerra, terrorismo e inestabilidad política; sabotaje; riesgos no asegurables; proveedores que no se desempeñan como se esperaba, lo que aumenta el riesgo de ampliar los plazos del proyecto; y determinar el suministro de materias primas y otros detalles relacionados con el movimiento del producto. Además, las interrupciones en las cadenas de suministro, cadenas de distribución y/o infraestructura pública y privada, incluidas las causadas por restricciones de capacidad de la industria, disponibilidad de materiales, retrasos logísticos globales y restricciones derivadas de, entre otras cosas, la capacidad de transporte de contenedores de transporte marítimo y las limitaciones de disponibilidad de mano de obra, podrían afectar material y negativamente las operaciones comerciales de la Compañía. Si las operaciones de fabricación, las cadenas de suministro, las actividades de ventas y marketing, y / o la implementación de estos proyectos no tienen éxito, podría afectar negativamente la condición financiera, los flujos de efectivo y los resultados de las operaciones de la Compañía.

Amenaza cibernética: El riesgo de pérdida de secretos comerciales, conocimientos u otra información comercial confidencial de la Compañía o la interrupción de las operaciones podría afectar negativamente los resultados financieros de la Compañía.

Los ataques cibernéticos o las violaciones de seguridad podrían comprometer información confidencial y crítica para el negocio, causar una interrupción en las operaciones de la Compañía o dañar la reputación de la Compañía. La Compañía tiene activos de información atractivos, incluidos secretos comerciales, conocimientos técnicos y otra información sensible y crítica para el negocio. Si bien la Compañía tiene un programa integral de seguridad cibernética que se revisa, mantiene y actualiza continuamente, un ataque cibernético significativo podría resultar en la pérdida de información comercial crítica y / o podría afectar negativamente las operaciones, lo que podría tener un impacto negativo en los resultados financieros de la Compañía.

Fondo de comercio: Un deterioro del fondo de comercio podría afectar negativamente los resultados financieros de la Compañía.

Al menos una vez al año, la Compañía evalúa el fondo de comercio por deterioro. Si las pruebas indican que el fondo de comercio está deteriorado, el valor se amortiza en función del valor razonable con un cargo contra las ganancias. Cuando la Compañía utiliza una metodología de flujo de efectivo descontado para determinar el valor razonable, la débil demanda continua de una línea de productos o negocios específicos podría resultar en un deterioro. En consecuencia, cualquier determinación que requiera la cancelación de una parte significativa del fondo de comercio podría afectar negativamente los resultados de las operaciones de la Compañía.

Evento operativo: Un evento operativo significativo podría afectar negativamente los resultados de las operaciones de la Compañía.

Como empresa diversificada de fabricación de productos químicos, las operaciones de la Compañía, el transporte de productos, ataques cibernéticos, pandemias y otros eventos relacionados con la salud pública o condiciones climáticas severas y otros fenómenos naturales (como congelación, sequía, huracanes, terremotos, tsunamis, inundaciones, etc.) podrían resultar en un evento no planificado que podría ser significativo en escala y podría afectar negativamente las operaciones, los vecinos o el público en general, lo que podría tener un impacto negativo en los resultados de las operaciones de la Compañía.

Grandes huracanes y otros eventos relacionados con el clima han causado una interrupción significativa en las operaciones de la Compañía en la costa del Golfo de los Estados Unidos, la logística en toda la región y el suministro de ciertas materias primas, lo que tuvo un impacto adverso en el volumen y el costo de algunos de sus productos. Debido a la presencia sustancial de la Compañía en la costa del Golfo de los Estados Unidos, condiciones climáticas severas similares u otros fenómenos naturales en el futuro podrían afectar negativamente los resultados de las operaciones de la Compañía.

Materias primas: La disponibilidad de materia prima y energía compradas, y la volatilidad de estos costos, afectan los costos operativos de Dow y agregan variabilidad a las ganancias.

Los costes de materia prima y energía comprados representan una parte sustancial de los costes totales de producción y gastos operativos de la Compañía. La Compañía compra materias primas de hidrocarburos incluyendo etano, propano, butano, nafta y condensado como materias primas y también compra ciertos monómeros, principalmente etileno y propileno, para complementar la producción interna, así como otras materias primas. La Compañía también compra gas natural, principalmente para generar electricidad, y compra energía eléctrica para complementar la generación interna.

Los costes de la materia prima y la energía generalmente siguen las tendencias de los precios del petróleo crudo y el gas natural, que a veces son volátiles. Si bien la Compañía utiliza su flexibilidad de materia prima y sus programas de cobertura financiera y física para ayudar a mitigar los aumentos en los costes de las materias primas, la Compañía no siempre puede aumentar inmediatamente los precios de venta. En última instancia, la capacidad de repercutir los aumentos de costes subyacentes depende de las condiciones del mercado. Por el contrario, cuando los costes de materia prima y energía disminuyen, los precios de venta generalmente también disminuyen. Como resultado, la volatilidad en estos costes podría afectar los resultados de las operaciones de la Compañía.

Si bien la Compañía prevé que los suministros de gas natural licuado (GNL) en los Estados Unidos sean abundantes y beneficiosos en coste, si el GNL se vuelve significativamente menos ventajoso que las materias primas a base de petróleo crudo, podría tener un impacto negativo en los resultados de las operaciones de la Compañía y las inversiones futuras. Además, si los proveedores clave de materia prima y energía de la Compañía no pueden proporcionar las materias primas requeridas para la producción, podría tener un impacto negativo en los resultados de las operaciones de la Compañía.

Información sobre cuestiones medioambientales

Dow se ha comprometido con la sostenibilidad y el desempeño excelente en materia de medio ambiente, salud y seguridad (EH&S) a lo largo de sus más de 125 años de historia, como lo demuestra nuestro compromiso con los principios de Responsible Care® y nuestros propios Objetivos de Sostenibilidad. Actualmente, estamos inmersos en nuestros Objetivos de Sostenibilidad para 2025 que establecen el estándar para la industria química al centrarnos en formas más sostenibles de operar y liderar la transición hacia un futuro más sostenible. Estos objetivos continúan creando un valor significativo para el medio ambiente, nuestros clientes, para Dow y cada vez más, para nuestros inversores. Puede encontrar información adicional sobre nuestros Objetivos de Sostenibilidad 2025 aquí: <https://corporate.dow.com/en-us/science-and-sustainability/2025-goals.html>.

En 2019, identificamos tres áreas de enfoque en las que creemos que podemos marcar la mayor diferencia e impulsar el cambio en toda la industria: Protección del clima, Economía circular y Materiales más seguros. Estas prioridades globales representan áreas en las que estamos utilizando

nuestra ciencia, tamaño y relaciones globales en todas nuestras cadenas de valor para buscar y crear oportunidades compartidas para Dow y la sociedad.

Para acelerar nuestra agenda de sostenibilidad, en 2020, establecimos objetivos de varias décadas para ponernos en el camino para lograr la neutralidad de carbono y eliminar los desechos plásticos.

Como uno de los principales fabricantes de plásticos del mundo, Dow y la cadena de valor de los plásticos están realizando importantes inversiones para ayudar a crear una economía circular. Avanzar hacia un mundo más circular para los productos que consumimos todos los días es importante, no solo para detener el aumento de la contaminación ambiental, sino también para abordar el cambio climático. Los plásticos son una parte esencial del viaje del mundo hacia un futuro con menos carbono. Nuestro enfoque integral para reducir la huella de carbono y aumentar la circularidad se basa en nuestro propósito: ofrecer un futuro sostenible para el mundo a través de nuestra experiencia en ciencia de materiales y la colaboración con nuestros socios.

PROTEGER EL CLIMA	TRANSFORMAR LOS RESIDUOS	ECONOMÍA CIRCULAR
<p>Para 2030, Dow reducirá sus emisiones netas anuales de dióxido de carbono en 5 millones de toneladas métricas en comparación con el valor de referencia de 2020 (una reducción del 15%). La Compañía quiere lograr la neutralidad de carbono en 2050 (Alcances 1+2+3 y mejores productos).</p> <p>Avanzando en nuestro camino hacia la descarbonización y el crecimiento:</p> <ul style="list-style-type: none"> • Optimización de nuestras instalaciones y procesos para la energía y eficiencia de carbono • Aumento del uso de energía limpia • Entrega de productos bajos en carbono y tecnologías para nuestros clientes • Inversión en la fabricación de tecnología de próxima generación • Colaboración para hacer frente a las emisiones aguas arriba 	<p>Para 2030, Dow transformará los residuos plásticos y otras formas de materias primas para comercializar tres millones de toneladas métricas de soluciones circulares y renovables anualmente.</p> <p>Estamos colaborando para invertir en tecnologías e infraestructuras clave para aumentar significativamente el reciclaje global</p> <ul style="list-style-type: none"> • Lanzamiento de una nueva plataforma de negocios, Circular & Renewable Solutions • Asociarse para construir ecosistemas industriales que permitan una economía circular • Escalando el reciclado mecánico y avanzado 	<p>Para 2035, Dow impulsará la economía circular ayudando a “cerrar el ciclo” haciendo que el 100% de sus productos destinados a aplicaciones de envase y embalaje sean reutilizables o reciclables.</p> <p>Estamos asumiendo un papel de liderazgo en el impulso de una economía más circular al ayudar a nuestros clientes y propietarios de marcas a rediseñar y crear soluciones de embalaje que sean de alto rendimiento y reciclables.</p> <ul style="list-style-type: none"> • Soluciones reciclables probadas y demostradas en varias aplicaciones relevantes y desafiantes • Invertir en las capacidades de los centros de innovación Pack Studios para acelerar todas las etapas del desarrollo de envases

Nuestra estrategia de sostenibilidad

Protección del clima	Economía circular	Materiales más seguros
<p>Nos comprometemos a proteger nuestro planeta y a combatir el cambio climático contribuyendo a un futuro más bajo en carbono, conservando y restaurando espacios naturales y gestionando recursos como el agua de forma sostenible, tanto en nuestras operaciones como en las cadenas de valor.</p>	<p>Estamos adoptando un papel de liderazgo para promover una economía más circular, diseñando para la circularidad, construyendo nuevos modelos de negocio para materiales circulares y asociándonos para acabar con los residuos plásticos.</p>	<p>Innovamos con nuevos materiales que ofrecen un perfil más favorable para la salud y el medio ambiente a lo largo de sus ciclos de vida.</p>

<p>Midiendo nuestro progreso Para avanzar en nuestro viaje hacia la sostenibilidad hemos establecido objetivos medibles y ambiciosos.</p> <p>Objetivos de sostenibilidad 2025 Objetivos a 10 años vista lanzados en in 2015</p>		
<p>En continuo progreso:</p> 		
<p>Proteger el clima acelerando nuestro trabajo con nuestros proveedores, clientes y socios de la cadena de valor para asegurar que el ecosistema de Dow sea neutro en carbono para 2050</p>	<p>Transformar residuos construyendo ecosistemas industriales que recogen reutilizan o reciclan residuos plásticos y afrontan los gaps en la gestión de residuos</p>	<p>Economía circular ayudando a nuestros clientes con el diseño para la reciclabilidad y aumentando nuestro uso de materias primas procedentes de fuentes recicladas y renovables</p>

Acciones de Dow para alcanzar sus objetivos de sostenibilidad

A lo largo de 2021 y 2022, avanzamos hacia las cero emisiones de carbono y la circularidad de plásticos. Cero emisiones de carbono significa la reducción de las emisiones de carbono en los alcances 1, 2 y 3, incluidas las compensaciones de los beneficios del producto y los avances tecnológicos. Emisiones netas de carbono cero significa la reducción de las emisiones de dióxido de carbono de alcance 1 y 2, incluidas las compensaciones de los avances tecnológicos. El objetivo de alcanzar la neutralidad de carbono para 2050 se refiere a la intención de Dow de lograr cero emisiones de carbono para 2050. Tenemos un plan claro para lograr nuestro objetivo de reducción de emisiones de carbono para 2030 y continuaremos construyendo sobre nuestra hoja de ruta detallada para llegar a la neutralidad climática hacia 2050.

- Desarrollo de planes de reducción de emisiones de nuestros centros de producción por fases, incluida la sustitución / actualización de activos al final de su vida útil y de alta intensidad de carbono con soluciones más eficientes y con menos carbono;
- Integración continua de energía limpia rentable, incluida la hidroeléctrica, la eólica o la solar (fotovoltaica, la energía solar concentrada); e
- Innovar en tecnologías de fabricación de próxima generación, como la deshidrogenación catalítica fluidizada (FCDh), la deshidrogenación con etano (EDH) y la tecnología de craqueo eléctrico (e-cracking).

Alineación con el Acuerdo de París

El cambio climático tiene graves consecuencias para la economía mundial y el progreso humano, y Dow asume su responsabilidad de acelerar el trabajo para reducir las emisiones globales de carbono. Apoyamos el Acuerdo de París y estamos comprometidos con lograr su objetivo de mantener el aumento de la temperatura global muy por debajo de 2 ° C, y continuar los esfuerzos para limitar el aumento a 1,5 ° C.

Hemos estado trabajando con grupos de interés internos y externos para comprender cómo Dow puede demostrar y promulgar mejor su compromiso con la descarbonización en línea con la ciencia del clima. Necesitamos el apoyo institucional para impulsar el desarrollo de tecnologías puente necesarias para la descarbonización profunda, como la captura, uso y almacenamiento de CO2. Asimismo, a través de inversiones en innovación a largo plazo, como la electrificación de los Crackers de etileno y proyectos de economía circular, estamos comprometidos con la transición a instalaciones más limpias para 2050

que permitan un impacto climático positivo en todas las cadenas de valor a través de materias primas recicladas e innovaciones de productos.

Nuestro enfoque: descarbonizar y crecer

Proteger el clima Nuestros objetivos para proteger el clima reflejan nuestro compromiso para acelerar el trabajo con nuestros proveedores, clientes y socios de la cadena de valor para asegurar que el ecosistema de Dow es neutro en carbono para 2050.				
Nuestros objetivos				
Para 2030 reduciremos nuestras emisiones netas anuales de carbono en 5 millones de toneladas métricas en comparación con nuestro punto de partida de 2020 (reducción del 15%) o una reducción del 30% desde el punto de partida de 2005			Para 2050, tenemos la intención de ser neutros en carbono (Alcances 1+2+3)	
Nuestras acciones				
Optimización de nuestros centros de producción y nuestros procesos para la sostenibilidad	Aumento de la energía limpia en nuestro mix energético adquirido	Inversión en soluciones transformadoras de próxima generación para la protección del clima	Desarrollo de productos y servicios bajos en carbono	Colaboración con nuestra cadena de valor para afrontar las emisiones de alcance 3
Nuestra estrategia de reducción de carbono incluye los 3 alcances de emisiones de carbono.				
Alcance 1 Emisiones que están directamente bajo nuestro control desde nuestras propias operaciones	Alcance 2 Emisiones causadas indirectamente desde la generación de energía y vapor que adquirimos de terceros		Alcance 3 Emisiones de las que somos indirectamente responsables aguas arriba por los productos o servicios que compramos a proveedores, y aguas abajo debido al transporte uso y fin de la vida útil de nuestros productos vendidos	

Colaborar con nuestra cadena de suministro para abordar las emisiones de carbono aguas arriba

Aproximadamente el 70% de la huella de emisiones de Dow cae en las categorías de Alcance 3, y más de la mitad de ellas provienen de las materias primas, el transporte y otros servicios que compramos como empresa. Reconocemos la importante oportunidad que tenemos de trabajar con nuestros proveedores para reducir esas emisiones, al igual que nuestros clientes esperan que reduzcamos las emisiones de los productos que nos compran.

Logramos avances notables en nuestra estrategia de Alcance 3 en 2022 a través de tres pilares:

1. **Mejora de los datos:** Hemos realizado importantes inversiones para mejorar la calidad de nuestros datos y metodologías de contabilidad de carbono, lo que permite una mejor comprensión de nuestras emisiones aguas arriba y aguas abajo. En 2022, continuamos aprovechando nuestra gran cantidad de datos internos adoptando un enfoque factura a factura y envío a envío para compilar una contabilidad más completa, consistente y precisa de las emisiones ascendentes de Alcance 3. Simplificamos nuestro proceso de cálculo para permitir una validación más sólida y la asignación de emisiones de Alcance 3 por región, negocio y planta.

2. **Transparencia:** Continuamos construyendo transparencia climática en toda nuestra cadena de suministro alentando a todos nuestros proveedores a compartir datos sobre sus emisiones de carbono y estrategia climática públicamente. En 2022, aumentamos nuestra participación en el programa CDP Supply Chain al invitar a proveedores que representan más del 80% de nuestras emisiones aguas arriba a compartir sus emisiones directamente con Dow. Este compromiso nos ha permitido ampliar significativamente nuestro uso de los datos de la cadena de valor en la contabilidad de alcance 3 e incluir la huella de carbono de los productos de los proveedores en nuestros informes de categorías ascendentes por primera vez, así como lograr el 100% de los datos primarios de nuestras empresas conjuntas.
3. **Avanzando hacia el objetivo de neutralidad climática hacia 2050:** creamos un panel interno de Alcance 3 que pone todos los datos en manos de los negocios y funciones de Dow, lo que permite el desarrollo de una planificación de mejora de Alcance 3 basada en datos. Nuestros avances en la contabilidad del carbono nos han ayudado a descubrir con mayor precisión oportunidades para reducir las emisiones de Alcance 3 para cumplir con nuestro objetivo de neutralidad de carbono para 2050. Nuestros equipos de compras, cadena de suministro, diseño de productos, economía circular y estrategia comercial están participando en planes de reducción de Alcance 3. Además, estamos trabajando para educar a nuestros empleados sobre cómo pueden ayudar a reducir las emisiones de Alcance 3 minimizando los desechos y eligiendo un transporte con bajas emisiones de carbono.

Políticas



Política de Seguridad, Salud y Medio Ambiente:

En Dow, la protección de las personas y del medio ambiente es una parte esencial de todo lo que se hace y de las decisiones que se toman. Todo empleado tiene la responsabilidad de asegurar que los productos y operaciones cumplen la reglamentación gubernamental vigente y los estándares internos de Dow, cualesquiera que sean los más exigentes.

El objetivo es eliminar todos los accidentes, y cualquier impacto adverso al medio ambiente y a la salud, reducir emisiones y residuos y promover la preservación de los recursos del medio en todas las etapas del ciclo de vida de los productos que produce Dow que está comprometida con informar de sus progresos y ser transparentes ante la sociedad.

Política de Calidad:

El desempeño de calidad es un compromiso con la excelencia por parte de todo empleado de Dow. Este desempeño se logra a través del trabajo en equipo y de la mejora continua.

Dow es líder en brindar servicios y productos de calidad que cumplen o exceden los requisitos de sus clientes y de todos los grupos de interés clave.

Alcance del Sistema de Gestión de la Disciplina de Operación

Declaración de Principios del Alcance y Soporte a la Iniciativa ODMS:

El sistema de Gestión de la Disciplina de Operación (ODMS) es utilizado por la totalidad de la compañía, con el objetivo de alcanzar una ventaja competitiva de modo permanente y sostenido. Es responsabilidad de los líderes de todas y cada una de las organizaciones contempladas en el ámbito de la ODMS, el desarrollo de dicho sistema de Gestión y el garantizar su utilización sistemática, consistente y efectiva en sus respectivos departamentos. Lo anterior, permite aplicar una metodología común de la gestión de la documentación y de la utilización del conocimiento y experiencia colectivos en la totalidad de los negocios, funciones y geografías de la compañía.

La utilización de una disciplina de operación robusta, estandarizada y basada en el conocimiento y experiencia de la colectividad aporta considerables beneficios económicos, así como permite la incorporación de la tecnología asociada a los negocios y el satisfacer los requisitos regulatorios locales de obligado cumplimiento. Esto es de vital importancia para conservar y mantener las ventajas conseguidas mediante la implantación de la iniciativa Six Sigma.

Los detalles específicos de la aplicabilidad en cada Departamento de Dow quedan descritos en el Sistema de Gestión. Los requisitos relativos a Compromiso de Progreso ([Responsible Care](#)), Calidad y Personas aplican a la totalidad de las organizaciones, instalaciones y empleados de Dow. El Sistema de Gestión, en su totalidad, aplica a operaciones de Dow.

Procedimiento de organización de la Gestión Medioambiental

Dow Tarragona Site									
Procedimiento Organización Gestión Medioambiental									
05.01 Responsabilidad del Liderazgo									
Procedimiento de Organización de la Gestión Medioambiental									
Introducción	<p>Este documento presenta la organización y funcionamiento entre la organización de Medioambiente del Departamento de EH&S y las Plantas/Dptos. del Site de Tarragona.</p> <p>El establecimiento de la organización y su funcionamiento es necesario para conseguir un sistema de gestión medioambiental (SGMA) operativo.</p>								
Objetivo	<p>Este documento proporciona un procedimiento de organización de la gestión medioambiental, de acuerdo con:</p> <ul style="list-style-type: none"> - El estándar de disciplina de ODMS (Operating Discipline Management System) 								
Índice	<p>Los temas que se incluyen en este documento son:</p> <table border="1"> <thead> <tr> <th>Tema</th> <th>Página</th> </tr> </thead> <tbody> <tr> <td>Historial del documento</td> <td>1-2</td> </tr> <tr> <td>Roles y Responsabilidades</td> <td>2-5</td> </tr> <tr> <td>Revisión y Auditoría</td> <td>5</td> </tr> </tbody> </table>	Tema	Página	Historial del documento	1-2	Roles y Responsabilidades	2-5	Revisión y Auditoría	5
Tema	Página								
Historial del documento	1-2								
Roles y Responsabilidades	2-5								
Revisión y Auditoría	5								

ISO 14001:2015:

Como parte de su compromiso con el medio ambiente, Dow Ibérica tiene implantados, de manera voluntaria, sistemas de gestión medioambiental según la normativa ISO 14001 en Tarragona desde el año 1999.

El estándar ISO 14001 es la norma más popular del mundo para la realización de una gestión ambiental enfocada al desarrollo sostenible. Ayuda a las empresas a:

-Reducir los impactos ambientales negativos de sus actividades, así como los riesgos que produzcan accidentes ambientales.

-Evaluar continuamente de los requisitos legales minimizando la posibilidad de incumplimientos que deriven en sanciones o multas.

-Mejorar el desempeño ambiental disminuyendo la generación de residuos y emisiones.

-Tener ventajas competitivas para los clientes que exijan esta certificación.



Principales riesgos

Riesgos ambientales

Los principales riesgos de carácter ambiental son los derivados de la actividad en los Centros de Producción y Desarrollo de Dow en España, ante los cuales el Departamento de Medio Ambiente, Salud y Seguridad establece los elementos de gestión adecuados para minimizar al máximo la probabilidad de aparición de éstos.

La Compañía entiende su compromiso con las personas y con su entorno como una realidad que asume en todas sus actividades diarias. Esta responsabilidad tiene como objetivo el cumplimiento de las normativas legales y, de manera especial, de las medidas internas que Dow tiene establecidas. La aplicación voluntaria de la normativa para la mejora en materia de Medio Ambiente, Salud y Seguridad hace de Dow Ibérica una empresa líder en el sector.

En el marco de esta política de prevención de Medio Ambiente, Salud y Seguridad, el objetivo de este Departamento es prevenir los impactos negativos tanto para el medio ambiente como para la salud, reducir los residuos y las emisiones, y fomentar la conservación de los recursos en todas y cada una de las fases del ciclo de vida de los productos además de garantizar en todo momento que se cumplan las normas vigentes, resoluciones y que se apliquen los elementos de protección o corrección establecidos. Este conjunto de medidas y actuaciones se va adaptando y mejorado año tras año.

Las siguientes son sus líneas principales de acción:

Cumplimiento de normativas. Todas las actividades de la Compañía se realizan acorde a las resoluciones y autorizaciones ambientales otorgadas por las administraciones competentes en evaluación ambiental y de carácter sectorial. Las inspecciones regulares y las auditorías periódicas constituyen un componente esencial del Sistema de Gestión, ya que es el medio de valorar los progresos realizados con respecto a la política y a los objetivos establecidos, además de ayudar a la Compañía a evaluar su

posición en términos de cumplimiento de la legislación y normativa vigentes. Existe un plan de auditorías estructuradas, tanto externas como internas, así como inspecciones llevadas a cabo por la Administración.

Certificaciones. Como parte de su fuerte compromiso en materia de Seguridad, Dow Chemical Ibérica S.L., tiene implantados desde 1999, y de manera voluntaria, sistemas de gestión medioambiental según la normativa ISO 14001:2004 en los centros y las unidades de producción de Tarragona, y fue certificada, de nuevo en 2019, con el sistema de gestión medioambiental de la nueva norma de ISO 14001:2015. Esta norma asegura la completa integración de la Gestión Ambiental con las estrategias de negocio y se ha desarrollado para optimizar el rendimiento del sistema de Gestión Ambiental.

Formación/Información. Además de la formación regular en materia de seguridad y emergencia, se organizan actividades de concienciación en gestión ambiental.

Plan de Gestión de Residuos. La apuesta de Dow por la economía circular comienza en casa y prueba de ello son los distintos programas de reciclajes, como los de envases pequeños de plástico, metal, papel y cartón, que se llevan a cabo en los centros de trabajo; así como el proyecto de reciclaje de vidrios, pallets y madera, u otras actividades relacionadas con el voluntariado como la limpieza de ríos y playas, parte del proyecto global #PullingOurWeight.

Vertidos accidentales. En el Complejo Industrial de Tarragona, para reducir la posibilidad de que se produzcan vertidos accidentales, Dow realiza campañas anuales de medición y reducción de emisiones fugitivas.

Asimismo, en el marco de la gestión de aguas y vertidos en los centros de producción, conforme a las normativas vigentes, se llevan a cabo frecuentes analíticas de aguas de vertidos del emisario conjunto AITASA, una de las cuales incluye todos los parámetros de la Autorización Ambiental Integrada.

También se realizan controles periódicos de balsas, canales y otros, a los que se ha de añadir un proceso de vigilancia constante, con controles periódicos que aseguren la puesta a punto y permitan detectar de forma temprana deterioros en la maquinaria, vehículos pesados y equipos.

Impactos ambientales no contemplados o derivados de cambios en los factores del medio.

Ante el riesgo de aparición de estos impactos, la misión del Departamento de Medio Ambiente, Salud y Seguridad es asegurarse de que el Equipo de Liderazgo tenga los conocimientos y procesos necesarios para que estos impactos no contemplados o derivados sean los menores posibles.

Como requisito de la ISO14001:2015, Dow Tarragona dispone de un procedimiento de identificación y evaluación de riesgos significativos para cada una de sus plantas de producción.

Riesgos y oportunidades climáticas

El cambio climático plantea tanto oportunidades como riesgos para Dow. Vemos una oportunidad para que nuestra industria genere las soluciones necesarias para la transición a una economía baja en carbono.

Nuestros productos a menudo pueden reducir las emisiones de GEI más que la huella de carbono utilizada para fabricarlos, y continuamos alineando las inversiones en I + D de nuestros productos con un futuro bajo en carbono. También vemos oportunidades continuas para mejorar la huella de carbono de nuestras operaciones, mediante el abastecimiento de energía renovable competitiva en costos, la mejora de la eficiencia de las materias primas y la implementación de tecnologías bajas en carbono.

Al mismo tiempo, somos una empresa electrointensiva y, como tal, los riesgos transitorios, como los cambios reglamentarios centrados en la energía y las emisiones, son importantes para nosotros.

Reducir nuestro uso general de energía y las emisiones de GEI mediante la optimización de nuestras instalaciones y la implementación de nuevas tecnologías disminuirá el impacto potencial de las regulaciones centradas en la energía y las emisiones. También estamos colaborando con asociaciones de la industria para apoyar las medidas reglamentarias para abordar el cambio climático. Por ejemplo, apoyamos la fijación de precios de las emisiones de carbono, pero con un enfoque realista para la asignación de derechos de emisión, la fuga de carbono, los límites tecnológicos y los proyectos intersectoriales. Además, Dow incorpora proactivamente un precio de las emisiones de carbono en la planificación comercial y las estrategias de gestión de riesgos para todas las jurisdicciones donde opera, incluidas aquellas sin la legislación existente sobre precios de las emisiones de carbono.

El cambio climático también puede dar lugar a riesgos físicos, como incidentes más frecuentes de clima severo, o contribuir a impactos crónicos, como el cambio a largo plazo en los patrones de precipitación. Diseñar nuestras instalaciones para resistir mejor los impactos agudos del clima severo y abordar la disponibilidad de agua, especialmente en nuestros complejos con estrés hídrico, son de particular importancia para permitir la operación continua y segura de nuestras instalaciones. Continuamos estudiando las implicaciones a largo plazo de los parámetros climáticos cambiantes en la disponibilidad de agua, los problemas de ubicación de las plantas y los impactos y oportunidades para los productos.

Provisiones de naturaleza ambiental, así como garantías, coberturas y seguros frente a riesgos ambientales

Dow Chemical Ibérica cuenta con un seguro de responsabilidad civil por contaminación súbita y accidental. Esta cobertura incluye la responsabilidad civil del Asegurado por daños personales y materiales, y daños emergentes causados involuntariamente a terceros por contaminación, pero única y exclusivamente cuando dicha contaminación se deba a un hecho súbito, identificado, no intencional y accidental, que se desvíe del proceso normal de almacenamiento, producción o trabajo inherente a la actividad asegurada. A estos efectos, se considera contaminación la emisión, introducción, dispersión o derrame de materiales o sustancias en la tierra, el agua o el aire, que produzcan un deterioro peligroso o nocivo para la calidad de dichos medios.

Contaminación

Sostenibles

El concepto que Dow tiene de la sostenibilidad va más allá de su propia actividad, englobando y haciendo partícipe a la sociedad que la rodea y tomando por propios los grandes desafíos a los que trata de contribuir, enfocándose en tres áreas principales:

- **Economía circular** – destacan varios proyectos como la asociación con [Fuenix Ecogy Group](#) para producir plástico 100% circular, con el que se fabrica una nueva materia prima hecha de residuos plásticos reciclados que producirán nuevos polímeros Dow; o su iniciativa de hacer carreteras con plástico reciclado, que ha sido reconocida por Fortune en su lista [“Change the World”](#).
- **Protección del clima** - Dow está actualizando su tecnología patentada de deshidrogenación catalítica fluidizada (FCDh), con la cual se obtiene propileno para el suministro de sus unidades y se reduce el uso de energía y las emisiones de gases de efecto invernadero hasta en un 20%

- **Materiales más seguros** – a través de la incorporación al mercado de alternativas más sostenibles, como es el caso de ECOFAST™ Pure Textile Treatment, que ayuda a los fabricantes de textiles a reducir el uso de agua y colorantes hasta en un 50%

Por tanto, la estrategia de sostenibilidad responde a las necesidades de los clientes, pero también a las del conjunto de los grupos de interés que claman por un rol más activo por parte de las empresas para solventar los grandes retos. Dow trabaja activamente en uno de ellos en especial: el residuo plástico en el medio ambiente. Y como uno de los principales productores de polietileno, es miembro fundador de la asociación [Alliance to End Plastic Waste](#), una iniciativa que representa a más de 40 compañías a nivel mundial y cuyo objetivo es acelerar los esfuerzos para impulsar la innovación, proporcionar recursos necesarios y tomar medidas decisivas para poner fin a los desechos plásticos en el medio ambiente.

Prevención de fugas de plástico a través de la Operación Clean Sweep

Como empresa certificada Operation Clean Sweep (OCS) Blue, Dow se compromete a lograr cero pérdidas de pellets para el medio ambiente a través de una mejor gestión, medición e informes de las emisiones de plástico no recuperadas en el medio ambiente. También estamos comprometidos con la transparencia en los informes de pérdidas de pellets.

Dow se está preparando para la certificación europea OCS, que se incorporará a nuestros sistemas de gestión para su implementación global.

Medio Ambiente

Inversiones en Medio ambiente

Las inversiones destinadas a Medio Ambiente en 2022 alcanzaron la cifra de 1,36 millones de euros y se destinaron a mejoras, ampliaciones y diversas instalaciones en nuestras unidades de producción.

Tarragona

- Cumplimiento con el Programa de Reducción de Emisiones Fugitivas.
- Renovación del Sistema de Gestión Medioambiental de la norma ISO 14001:2015.
- **Programa de reciclaje** de pequeños envases plásticos y metálicos en las instalaciones de Dow Tarragona. En 2013, antes de ser introducida esta iniciativa, todos estos envases se llevaban al vertedero, mientras que desde entonces se recupera prácticamente el 100% y se reintroducen de nuevo en la cadena de consumo.

La sostenibilidad de nuestra empresa, la economía circular y conciencia medioambiental, son pilares fundamentales que forman parte de nuestro ADN, estos son los datos que confirman que vamos por el buen camino:

- o **716.060** vasos recuperados
- o **137.650** litros de envases recuperados
- o **7.000** latas prensadas recuperadas

En marzo de 2022, el tren de polietileno de baja densidad paró el sábado 5, a las 13:35h, debido a una fuga de etileno a través de la cabeza de un termopar instalado en el depósito de expansión de la tercera etapa de compresión del compreso primario. A las 13:32h un detector de gas localizó una alta concentración de etileno, lo que hizo activar el sistema de diluvio. El equipo de operación puso en

marcha el plan de emergencia de respuesta inmediata. A las 13:40 la fuga fue detenida y se dio por finalizada la emergencia. Como resultado del evento, 140 kg de etileno fueron emitidos a la atmósfera. La fuga fue ocasionada por una pequeña fractura en la vaina del propio termopar.

El 26 de Octubre de 2022, un residuo de disolvente fue enviado a la balsa de contención debido a un sobrellenado del camión cisterna. La presencia de disolvente fue detectada en la balsa de contención durante el proceso de preparación de la balsa para actividades regulares de mantenimiento. Todo el material fue contenido en la segunda balsa de contención de proceso y se recuperó en su totalidad para su posterior tratamiento.

Ribaforada

- En el Centro de Desarrollo y Servicio de Dow Polyurethanes en Ribaforada no se han producido episodios que ocasionasen derrames o fugas durante el 2022.

Indicadores de Medio Ambiente

Gestión de la Energía

Nuestro negocio de Hydrocarbons & Energy supervisa la gestión de la energía en Dow. Muchas de nuestras iniciativas en torno al carbono y las emisiones también son gestionadas por este negocio que está dirigido por un director global de Energía y Cambio Climático y un equipo de directores regionales y gerentes de energía que definen las mejores estrategias comerciales y de activos integradas para los principales centros de producción y sedes de la compañía. El Centro de Tecnología Energética apoya nuestros esfuerzos para optimizar el uso de energía y las emisiones a través de la implementación de proyectos de eficiencia energética en nuestros centros de producción. El negocio de Energía gestiona una cartera de activos de producción de energía y vapor, así como compras de combustible, vapor y energía.

Dow opera plantas combinadas de calor y energía para proporcionar energía y vapor a una parte significativa de nuestras operaciones. Nuestro negocio de Hydrocarbons & Energy gestiona la adquisición de energía y vapor para el resto de una manera que equilibra la sostenibilidad, la asequibilidad y la confiabilidad.

Los indicadores ofrecidos a continuación se refieren únicamente a las instalaciones de producción de Tarragona (sub-polígonos Norte y Sur). Hasta la fecha no se registran el resto de las instalaciones de la empresa por considerarse inmateriales.

Consumo Energético (kcal / kg producción) ¹	
2018	2.191
2019	2.245
2020	2.344
2021	2.174
2022	2.143

¹ Estos datos de consumo incluyen consumos directos de combustibles fósiles, electricidad y vapor correspondientes exclusivamente a la planta de Tarragona.

El consumo de energía total en 2022 fue de 7.020.573MWh.

Dow dispone de un acuerdo con su comercializadora Engie España para el suministro de 200GWh de energía eléctrica con Garantías de Origen renovable gracias al cual se consigue reducir las emisiones de dióxido de carbono (CO2) anuales.

El contrato de suministro con Engie España engloba todos los centros de producción en el país. Engie suministra la energía verde contratada a partir de su cartera de generación de renovables localizada en España, integrada tanto por activos propios como por gestionados.

Dow Chemical Ibérica lleva a cabo auditorías de eficiencia energética e implementa medidas de eficiencia energética.

Economía Circular, prevención, gestión de residuos y emisiones atmosféricas

Emisiones PRTR 2022: (Última columna Dow Tarragona):

PRTR - 2022			
	DERIVADOS	DOW NORTE	NORTE + SUR
	Cantidad Total (kg/año)	Cantidad Total (kg/año)	Cantidad Total (kg/año)
Metano (CH4)	9.844	50.672	60.515
Óxido nítrico (N2O)	394	2.459	2.853
Monóxido de carbono (CO)	0	115,873	115,873
Hidrofluorocarbonos (HFC)	160	0	160
COV distinto del metano	417.244	167.553	584.797
Óxidos de nitrógeno (NOx/NO2)	52.720	592.845	645.565
Óxidos de azufre (SOx/SO2)	0	9.047	9.047
Benceno	0	171	171
Óxido de etileno	145	0	145
Partículas totales en suspensión (PST)	828	8.624	9.452

Uso sostenible de los recursos

Consumos de agua (Tarragona Norte, Sur y Terminal)		
	2021 (m3/año)	2022 (m3/año)
Agua sustraída	4.541.317	5.388.559
Agua EDAR utilizada en las torres de refrigeración	930.863	1.140.713
Agua consumida	5.472.180	6.529.272

Cálculos reportados en los Informes PRTR de la administración de Tarragona Norte y Sur.

El agua sustraída es agua que proviene del río Ebro y el agua EDAR es agua recuperada en la EDAR Vilaseca y reutilizada en las instalaciones de Dow no. Los consumos de aguas de 2022 han aumentado en comparación a los de 2021 debido a la parada programada de mantenimiento del Cracker realizada entre septiembre y diciembre de 2021.

El agua EDAR utilizada en las torres de refrigeración ayuda a disminuir la cantidad de agua de río. El agua sustraída de río, el agua EDAR y el total de agua consumida ha aumentado en 2022 debido a la parada programada de la Unidad de Hidrocarburos de Dow Norte.

Cambio Climático

Alcance		2021	2022
Tarragona	1	929,7 kt de CO2	1.043 kt de CO2
	2	54,1 kt de CO2**	62,1 kt de CO2*

Las emisiones de CO2 de este 2022 han aumentado respecto a 2021 en Dow debido a la parada programada de la Unidad de Hidrocarburos de Dow Norte realizada durante septiembre y diciembre de 2021.

Intensidad de las emisiones de GEI

		Unidades	2021	2022
Numerador	Emisiones CO2 Alcance 1	t CO2	929.768	1.043,715
Denominador	Unidades producidas	MT producción	1.962,282	2.275,133

		Unidades	2021	2022
GRI 305-4	Intensidad de las emisiones de GEI	t CO2 / MT producción	0.474	0.459

Dow ha evaluado las emisiones de alcance 3 y ha desarrollado una estrategia para rastrear y reducir los puntos críticos conocidos, o áreas con mayores emisiones de GEI, y para obtener información adicional sobre puntos ciegos, o áreas donde los datos pueden ser inciertos o difíciles de recopilar. A través de este enfoque, podemos avanzar en las áreas de mayor preocupación, mientras trabajamos para comprender mejor las demás. Al colaborar directamente con nuestros proveedores, así como con grupos de la industria y ONGs, podemos avanzar en la descarbonización del Alcance 3 al tiempo que desarrollamos metodologías simplificadas y optimizadas para el intercambio de datos.

Para Dow Chemical Ibérica, las emisiones totales estimadas de Alcance 3 para 2022 fueron de 1.27 millones de toneladas métricas. Nuestras estimaciones de las emisiones de Alcance 3 se realizan de acuerdo con el Estándar de Contabilidad e Informes Corporativos del Protocolo de Gases de Efecto Invernadero y el Estándar de Contabilidad y Reporte de la Cadena de Valor Corporativa (Alcance 3), así como la Guía del Consejo Empresarial Mundial para el Desarrollo Sostenible (WBCSD) para la Contabilidad y Presentación de Informes de Emisiones de GEI Corporativo en la Cadena de Valor del Sector Químico y el Marco del Consejo Global de Emisiones Logísticas (GLEC). Los factores de emisiones aplicados en las estimaciones de Alcance 3 incluyen inventarios representativos de emisiones GEI de Ecoinvent v3.8, factores económicos del modelo input-output, factores de intensidad de carbono del Marco GLEC y otros. Las estimaciones incluyen todos o un subconjunto de GEI de Kioto [CO2, CH4, N2 O, HFC, PFC, SF6 y NF3] según el producto, la actividad, la categoría y la metodología de estimación.

La contabilidad de emisiones GEI de Alcance 3 de Dow continuará evolucionando a medida que la industria mejore las metodologías de medición y a medida que los datos de la cadena de valor estén

más ampliamente disponibles. En 2022 y 2023, Dow está avanzando en una iniciativa de referencia para mejorar la precisión y transparencia de sus emisiones de Alcance 3. Estamos trabajando para establecer un enfoque coordinado para definir un objetivo climático de Alcance 3 sólido y rastreable y una hoja de ruta hacia la neutralidad climática que nos permita demostrar un progreso claro en nuestro compromiso de "descarbonizar y crecer". La compañía ha asumido compromisos específicos para reducir las emisiones de su cadena de valor al incorporar hitos de Alcance 3 en su programa de compensación de incentivos a largo plazo de participación en el rendimiento 2022-2024.

Indicadores de Seguridad de Proceso

La seguridad de procesos es un conjunto de buenas prácticas y medidas implementadas en entornos industriales y de manufactura de tal manera que garantizan la protección de las personas, los equipos y el medioambiente durante todo el ciclo de vida de los procesos industriales. Estas medidas tienen como objetivo prevenir accidentes, minimizar riesgos y asegurar la continuidad de las operaciones de manera segura y eficiente.

En 2022, DOW experimentó dos incidentes relacionados con la seguridad de procesos. Un primer incidente de una fuga de producto inflamable y un segundo incidente de un sobrellenado de un camión cisterna que contenía disolvente. Estos dos incidentes fueron remediados de manera inmediata sin tener ningún impacto en la seguridad de las instalaciones ni de las personas. Estos incidentes resaltan la importancia de tener implementadas políticas y procedimientos de seguridad robustos, para así dar respuesta rápida, aplicando medidas correctivas eficaces para minimizar el impacto. Todo esto se consigue con una buena cultura de seguridad sólida en entornos industriales.

Año	PSCE
2015	4
2016	1
2017	0
2018	1
2019	0
2020	1
2021	1
2022	2

** Esta tabla incluye los incidentes de seguridad de proceso de años anteriores y los incidentes de fugas y derrames.*

Gestión de los Residuos generados

Todos los residuos en Dow se rastrean y categorizan utilizando procesos de trabajo definidos, como la Oficina de Caracterización de Residuos. Los residuos se revisan y se colocan en el canal de eliminación, recuperación o reciclaje de residuos adecuado. Esta ubicación se basa en las propiedades químicas, el estado físico, la regulación local y la clasificación de riesgos.

Dow ha implementado pautas que se alinean con esta jerarquía de gestión de residuos que minimiza el impacto de los residuos y las emisiones en el medio ambiente.

Primero, trabajamos para eliminar o minimizar la generación de residuos y emisiones en la fuente a través de la investigación, el diseño de procesos, las operaciones y el mantenimiento de la planta.

Luego, encontramos formas de reutilizar y reciclar materiales. A continuación, los residuos peligrosos inutilizables o no reciclables se tratan antes de su gestión para eliminar o reducir la naturaleza peligrosa y el volumen de los residuos. El tratamiento puede incluir la destrucción por medios químicos, físicos, biológicos o térmicos. La eliminación de materiales de desecho en vertederos se considera solo después de que todas las demás opciones hayan sido evaluadas a fondo.

La prevención de la generación de residuos se ve afectada por varios factores en Dow, incluida la estricta especificación de materias primas, pruebas y certificación. Los altos niveles de integración permiten que los flujos de subproductos que serían residuos se reciclen o se utilicen como materias primas dentro de Dow. Los residuos se minimizan mediante un estricto control de calidad de todos los productos Dow.

Acciones:

- Todos los proveedores están cualificados y deben cumplir con las especificaciones globales de materiales cuando trabajan con materias primas, aditivos y/o productos químicos comprados. Los materiales tienen certificados de análisis y, en muchos casos, se prueban antes de recibirlos.
- Durante el proceso de producción química, se mantienen mediciones internas de calidad para minimizar los residuos. La calidad de los flujos de subproductos se supervisa antes de su transferencia a las instalaciones de producción integradas.
- Los flujos de productos y subproductos vendidos fuera de Dow deben ser aprobados por los administradores de productos que garanticen que el uso final cumpla con los requisitos legales, de salud y reglamentarios.
- La calidad de los productos se controla mediante pruebas y asegurando que el producto vendido cumpla con las especificaciones globales del producto. El material que no cumple con el estándar de calidad se recicla internamente, se vende a una aplicación secundaria aprobada o se envía para su eliminación.
- Los productos Dow que pueden no cumplir con las medidas de calidad final debido a limitaciones de vida útil, problemas leves de calidad, envasado dañado, excedentes, etc. pueden venderse en mercados secundarios aprobados. Por lo tanto, estos materiales se desvían de la eliminación, pero están sujetos a la aprobación final del administrador del producto.
- Como miembro activo de Operation Clean Sweep® (OCS), un programa diseñado para prevenir la pérdida de pellets, escamas y polvo en el medio marino, nuestras instalaciones de fabricación y logística de plásticos participan en esta importante iniciativa para ayudar a lograr cero pérdidas de pellets.

Los residuos enviados fuera de Dow se caracterizan y luego se transportan a una instalación de eliminación de residuos certificada para su destrucción o vertedero. Todas las instalaciones de eliminación están certificadas por Dow utilizando auditorías de terceros para garantizar el cumplimiento de todas las regulaciones apropiadas. Solo los métodos e instalaciones de eliminación aprobados pueden recibir residuos de Dow.

Durante el último año se ha generado unas 11.756 toneladas de residuos clasificados como peligrosos y 2.168 de residuos no peligrosos. Dow se compromete en encontrar la opción más sostenible para la gestión de estos residuos.

El inicio consiste en la gestión interna del residuo, realizando una segregación de estos en origen, mediante el etiquetado y correcto almacenamiento. Después, se procede a la gestión externa del residuo, se trabaja con más de 30 gestores de residuos diferentes. Para garantizar una gestión adecuada

del residuo se realiza una auditoría inicial a cada gestor y posteriormente una de seguimiento cada 4 años.

En cuanto al destino final del residuo siempre se prioriza la reutilización, revaloración y reciclaje del mismo.

A continuación, se muestran las cantidades de residuos generadas durante el año 2022, así como su destino final a través de los gestores externos autorizados:

Residuos Generados (2022)			
Destino / Clasificación	Peligrosos	No Peligrosos	TOTAL
Incineración	462 toneladas	0 toneladas	462 toneladas
Vertedero	1.725 toneladas	618 toneladas	2.343 toneladas
Reutilizado/Reciclado	9.568 toneladas	1.550 toneladas	11.118 toneladas
TOTAL	11.756 toneladas	2.168 toneladas	13.925 toneladas

Materiales utilizados

Materiales renovables

Además de los recursos de origen fósil, Dow emplea diversas materias primas renovables, preferentemente como subproductos de otros procesos industriales.

En 2022, Dow compró globalmente aproximadamente 420KT de materiales renovables. Los materiales renovables son utilizados por todos nuestros negocios en una amplia cartera de productos.

El uso de materiales renovables se alinea con nuestro objetivo global *Transform the Waste*, que consiste en transformar los residuos y la materia prima alternativa para entregar 3 millones de toneladas métricas por año de soluciones circulares y renovables para 2030.

Materiales no renovables

La información sobre el volumen total renovable y no renovable para España es confidencial por razones de competencia.

Materiales de entrada reciclados utilizados

En 2022, Dow compró a nivel mundial aproximadamente 13KT de materiales de entrada reciclados en forma de plásticos reciclados mecánicamente. Nuestra estrategia es aumentar significativamente el número de insumos reciclados en los próximos años. Para lograr esto, Dow está expandiendo sus esfuerzos de reciclaje a través de la innovación interna, las asociaciones y la ampliación de la producción. Innovamos soluciones para mejorar la reciclabilidad de las aplicaciones de embalaje en las que entran nuestros productos para que estos productos no se pierdan a la economía circular. El uso de insumos reciclados se alinea con nuestro objetivo global *Transform the Waste*, que es transformar los residuos y la materia prima alternativa para entregar 3 millones de toneladas métricas por año de soluciones circulares y renovables para 2030.

Insumos reciclados

La información sobre insumos reciclados específicamente para España es confidencial por razones de competencia.

Productos recuperados y sus materiales de embalaje

Continuaremos evaluando anualmente los mecanismos para poder informar la cantidad de productos y materiales de embalaje que Dow está reclamando en el futuro. Para permitir que nuestros clientes de materiales de embalaje recuperen más, nos comprometemos a rediseñar y promover aplicaciones de embalaje reutilizables o reciclables, de modo que para 2035, estemos permitiendo que el 100% de las aplicaciones de embalaje en las que vendemos nuestros productos sean reutilizables o reciclables.

Productos recuperados y sus materiales de embalaje

Información no disponible.

Protección de la biodiversidad

Dow ha reconocido durante mucho tiempo el valor de la biodiversidad y los ecosistemas saludables para el bienestar económico de nuestra empresa. A través de nuestro pionero objetivo Valorar la naturaleza y una colaboración de más de una década con The Nature Conservancy (TNC), hemos demostrado cómo la naturaleza puede ser una fuente de valor comercial sostenible y ahora consideramos soluciones naturales en cada nuevo proyecto que evaluamos.

En 2022, continuamos nuestros esfuerzos para ayudar a conservar y mejorar la biodiversidad a través de nuestro trabajo con TNC y otros socios. Estamos desarrollando una estrategia que nos ayudará a gestionar de manera integral la biodiversidad en toda nuestra empresa basada en la mejor ciencia. También estamos participando como líder de la industria con el Grupo de Trabajo sobre Divulgaciones Financieras relacionadas con la Naturaleza y otros para crear estándares de divulgación que permitan a la industria incorporar de manera significativa, e informar con precisión, el progreso en la restauración y preservación de los ecosistemas para mejorar la biodiversidad.

La biodiversidad se ha incluido en nuestro análisis de materialidad.

Reducir el impacto de las operaciones en la vida silvestre y los ecosistemas naturales. Esto incluye evaluar los impactos ecológicos, así como proteger y restaurar los ecosistemas naturales, las plantas nativas, las especies animales y la diversidad genética.

Para definir el potencial de impactos en la naturaleza se ha completado un proceso de evaluación mapeando la localización de activos de importancia del área desde una perspectiva de la biodiversidad. La herramienta de evaluación integrada de la biodiversidad (IBAT) se ha utilizado estableciendo la importancia del área. Esta herramienta ofrece datos globales sobre la biodiversidad basados en la localización que incluyen la base de datos de áreas protegidas, la lista roja de especies amenazadas IUCN, la base de datos mundial de áreas clave de biodiversidad utilizando las coordenadas GIS de cada emplazamiento. También se han revisado todos los complejos de Dow en relación a los datos de herencia mundial de la UNESCO para identificar cualquier complejo dentro de una zona de amortiguación de 5 km. Estos son los datos relativos a España.

Nombre	Latitud	Longitud	Categorías IUCN (5km)	Zona Nacional Protegida (5km)	Zona Ramsar Protegida (5km)
TARRAGONA, ESP	41.1018273	1.18754915	V	Y	N
Tarragona Water Intake	40.797222	0.506667	N/A	N	N

Información sobre cuestiones sociales y relativas al personal

Políticas

La Asociación Directa es el modelo de relaciones laborales elegido por Dow. Este modelo fomenta la relación individual entre empleado y supervisor, basándose en la confianza mutua, el entendimiento y la colaboración por objetivos comunes. La Asociación Directa ofrece la ventaja competitiva a los negocios de una plataforma de trabajo flexible para desarrollar sus actividades permitiendo la rápida implementación de iniciativas y adaptación organizativa. Esa ventaja competitiva justifica unas condiciones socio-laborales mejoradas resumidas a continuación. El modelo que Dow promueve es la base para ser competitiva y adaptarse a los cambios con agilidad y rapidez.

La cultura del desempeño es una parte integral de la estrategia de personas de Dow. A medida que se mira hacia el futuro, todos, como empleados y como equipos, necesitan desarrollar nuevas habilidades, enfoques y mentalidades.

La cultura de alto desempeño de Dow consiste en ayudar a los empleados a dar lo mejor de sí mismos y asegurarse de que desarrollen las habilidades y competencias necesarias para contribuir al éxito de la empresa.

Política retributiva

La política retributiva de Dow consiste en recompensar a los empleados por su compromiso, su desempeño y el éxito de la compañía. Se ofrece un paquete de compensación altamente competitivo entre las empresas con las que competimos por el talento.

Los programas y paquetes de remuneración de Dow, incluido el salario base, el Performance Award anual y los incentivos a largo plazo, están diseñados para ser equitativos y justos.

La ambición de Dow es que los programas y las decisiones de pago sean transparentes.

- **Career Framework y niveles:** todos los puestos están alineados con el Career Framework según las expectativas de experiencia, conocimiento funcional, habilidades interpersonales, resolución de problemas, liderazgo e impacto para el negocio. El Career Framework permite a Dow establecer el valor relativo de los puestos dentro de la organización en 14 niveles según las tareas realizadas, el impacto y las contribuciones al negocio.
- **Rangos salariales:** para cada país, los puestos que se pagan de manera similar externamente (es decir, se encuentran dentro de la misma disciplina de puesto y tienen trayectorias profesionales internas similares) se agrupan en rangos salariales individuales para cada uno de los 14 niveles. Los rangos salariales ayudan a guiar el modo en que se gestiona el salario para los cargos individuales.

Dow ha realizado estudios globales de igualdad salarial durante más de 20 años para evaluar el trato justo y garantizar que sus prácticas salariales se implementen de manera adecuada.

La cultura del desempeño es una parte integral de la estrategia de personas de Dow. Se retribuye en función del rendimiento individual de cada empleado haciendo diferencia en el paquete de compensación total.

Se promueve la cultura del reconocimiento en la que cada empleado marca la diferencia.

Empleo

En Dow, somos una comunidad diversa e inclusiva de incansables solucionadores de problemas que ofrece la oportunidad diaria de contribuir con su perspectiva, transformar industrias y dar forma al futuro. Creemos en poner a las personas primero. Nuestra gente está utilizando sus perspectivas y orígenes únicos para encontrar nuevas formas de resolver desafíos y superar las expectativas de los clientes en un entorno de inclusión, diversidad e integridad.

La estrategia de Personas y Cultura de Dow en toda la compañía se centra en impulsar los resultados de un éxito positivo de los empleados y los negocios a través de nuestros esfuerzos deliberados para invertir en TODAS las personas e institucionalizar una cultura inclusiva de TODOS/AS (.ALL Inclusive).

En la información cuantitativa que se presenta en este capítulo no se ha tenido en consideración la información relativa a la categoría profesional de estudiantes. El número total de estudiantes en 2022 fue de 18 estudiantes universitarios y 24 estudiantes de ciclos formativos en formación dual.

Número total y distribución de empleados por sexo, edad, país y clasificación profesional

Localidad	Mujer		Hombre		Total Count
	Count	%	Count	%	
Madrid	18	53%	16	47%	34
Ribaforada	5	31%	11	69%	16
Tarragona	203	29%	505	71%	708
Grand Total	226	30%	532	70%	758

Grupo edad	Mujer		Hombre		Total Count
	Count	%	Count	%	
<30	40	34%	77	66%	117
30-40	73	33%	151	67%	224
40-50	78	31%	172	69%	250
50-60	34	23%	114	77%	148
>60	1	5%	18	95%	19
Grand Total	226	30%	532	70%	758

Número total y distribución de modalidades de contrato de trabajo

Denominación Categoría	Mujer		Hombre		Total Count
	Count	%	Count	%	
Ayudantes técnicos y de taller	36	26%	102	74%	138
Director técnico, Técnico jefe y Técnico	130	40%	197	60%	327
Oficiales de primera administrativos	33	79%	9	21%	42
Oficiales de primera y segunda de Industria y Jefes de Equipo	27	11%	224	89%	251
Grand Total	226	30%	532	70%	758

Localidad	F/P	Mujer		Hombre		Total Count
		Count	%	Count	%	
Madrid	Regular	18	53%	16	47%	34
Ribaforada	Regular	5	31%	11	69%	16
Tarragona	Regular	199	30%	474	70%	673
	Temporary	4	11%	31	89%	35
Grand Total		226	30%	532	70%	758

Promedio anual de contratos indefinidos, temporales y a tiempo parcial por sexo, edad y clasificación profesional.

grupo edad	Regular		Temporary		Grand Total
	Full time	Part time	Full time	Part time	
<30	100	1	16		117
30-40	213	8	3		224
40-50	247	2	1		250
50-60	146			2	148
>60	6			13	19
Grand Total	712	11	20	15	758

Localidad	F/P	Mujer		Hombre		Total Count
		Count	%	Count	%	
Madrid	Full time	18	53%	16	47%	34
Ribaforada	Full time	5	31%	11	69%	16
Tarragona	Full time	192	28%	490	72%	682
	Part time	11	42%	15	58%	26
Grand Total		226	30%	532	70%	758

Género	Regular		Temporary		Grand Total
	Full time	Part time	Full time	Part time	
Mujer	211	11	4		226
Hombre	501		16	15	532
Grand Total	712	11	20	15	758

Denominación Categoría	Regular		Temporary		Grand Total
	Full time	Part time	Full time	Part time	
Ayudantes técnicos y de taller	122	6	3	7	138
Director técnico, Técnico jefe y Técnico	315	4	7	1	327
Oficiales de primera administrativos	42				42
Oficiales de primera y segunda de Industria y Jefes de Equipo	233	1	10	7	251
Grand Total	712	11	20	15	758

Número de despidos por sexo, edad y clasificación profesional

Grupo de edad	Mujer	Hombre	Grand Total
40-50		1	1
50-60		2	2
>60		1	1
Grand Total	0	4	4

Denominación Categoría	Mujer	Hombre	Grand Total
Director técnico, Técnico jefe y Técnico		1	1
Oficiales de primera y segunda de Industria y Jefes de Equipo		3	3
Grand Total	0	4	4

Remuneraciones y brecha salarial

La remuneración media de todos los empleados de España es 4.500 € x 15 (salario base sin pluses ni beneficios).

La remuneración media de los directivos de España es 8.700 € x 15 (salario base sin pluses ni beneficios). Los directivos están incluidos en las categorías de Director técnico, Técnico jefe y Técnico y/o White Collar.

De los datos que se exponen a continuación, las categorías profesionales que se encuentran en la clasificación de White y Blue Collar son:

- Blue Collar: Oficiales de primera y segunda de Industria y Jefes de Equipo.
- White Collar: Director técnico, Técnico jefe y Técnico, Ayudantes técnicos y de taller y Oficiales de primera administrativos.

Datos 2021

Como se puede observar en la tabla, la brecha salarial de la Compañía es positiva atendiendo a las categorías de Blue y White Collar de forma individual, mientras que en conjunto sale negativo. La razón de este hecho radica en que, de forma desglosada, el promedio de los hombres es superior al de las mujeres. Sin embargo, al hacer el totalizado, la brecha sale negativa ya que más del 80% de las mujeres se encuentra en la categoría de White Collar mientras que la distribución de los hombres por White y Blue Collar no se produce tanta diferencia.

Clasificación prof	Count	Mujer	Hombre	total	total	Brecha	
		salario promedio	salario promedio				
Blue Collar	32	39.746	229	47.360	261	46.426	19,2%
White Collar	175	73.819	287	82.638	462	79.297	11,9%
Grand Total	207	68.551	516	66.981	723	67.431	-2,3%

grupo edad	Mujer		Hombre		total		Brecha
	Count	salario promedio	Count	salario promedio	Count	salario promedio	
<30	36	41.584	66	44.344	102	43.370	6,6%
30-40	66	64.316	146	56.543	212	58.962	-12,1%
40-50	68	82.669	160	69.723	228	73.584	-15,7%
50-60	34	78.068	116	84.682	150	83.183	8,5%
>60	3	57.488	28	85.773	31	83.035	49,2%
Grand Total	207	68.551	516	66.981	723	67.431	-2,3%

Datos 2022

Como se puede observar en la tabla, la brecha salarial de la Compañía es positiva atendiendo a las categorías de Blue y White Collar de forma individual, mientras que en conjunto sale negativo. La razón de este hecho radica en que, de forma desglosada, el promedio de los hombres es superior al de las mujeres. Sin embargo, al hacer el totalizado, la brecha sale negativa ya que más del 80% de las mujeres se encuentra en la categoría de White Collar mientras que la distribución de los hombres por White y Blue Collar no se produce tanta diferencia.

Clasificación prof	Mujer		Hombre		total		Brecha
	Count	salario promedio	Count	salario promedio	Count	salario promedio	
Blue Collar	27	42.952	224	48.943	251	48.299	14.0%
White Collar	199	76.285	308	81.684	507	79.565	7.1%
Grand Total	226	72.302	532	67.899	758	69.212	-6.1%

grupo edad	Mujer		Hombre		total		Brecha
	Count	salario promedio	Count	salario promedio	Count	salario promedio	
<30	40	47.126	77	47.161	117	47.149	0.1%
30-40	73	67.602	151	59.447	224	62.104	-12.1%
40-50	78	86.093	172	71.616	250	76.133	-16.8%

50-60	34	80.819	114	87.936	148	86.301	8.8%
>60	1	57.251	18	65.090	19	64.677	13.7%
Grand Total	226	72.302	532	67.899	758	69.212	-6.1%

La compañía dispone un registro salarial y ha sido compartido con la comisión de igualdad. El comité puede consultar este registro para tener un control y evitar la existencia de brecha salarial entre hombres y mujeres.

La brecha salarial se calcula en base a las diferencias porcentuales de las medias de retribuciones salariales por nivel del puesto. El valor -6,1%, representa que las mujeres tienen un promedio de retribución superior al hombre

El valor medio de los complementos salariales como son el plus turnos, guardias, retenes, horas extras no dependen del género si no que son valores fijos.

Medidas de desconexión laboral

Dow Chemical Ibérica ha aprobado un protocolo de desconexión digital aprobado por los comités y publicado en la guía del empleado para el conocimiento de todos los empleados.

Empleados con discapacidad

Dow cuenta actualmente con tres empleados con certificado de discapacidad de al menos un 33%.

Dow dispone de certificado de excepcionalidad por la que aplica medidas alternativas a través de contratos de servicios con centros especiales de empleo para cumplir con LGD. Dow está comprometido con la diversidad e inclusión de todas las personas.

Organización del Trabajo

Organización del tiempo de trabajo

- Dow cuenta con una política de flexibilidad horaria.
- Lactancia: 9 empleados la disfrutaron en 2022.
- Reducción de jornada: 13 empleados en 2022.

Absentismo

El total de horas de absentismo en 2022 han sido 57.864 horas de absentismo por enfermedad o accidente no laboral durante el 2022. Se toman los días de ausencia por enfermedad y accidente, se multiplica por 8 horas (al día) *100 y se divide por 1.712 horas (al año) *758 (empleados).

Total absentismo 2022: $4,46\% = (7233 * 8 * 100) / (1712 * 758)$

Permisos Parentales

Los empleados disponen de los permisos parentales que permite la ley.

Dow cuenta con una política de flexibilidad que facilita a los empleados y empleadas la conciliación familiar y fomentar el ejercicio corresponsable.

Programa de mejora de aptitudes para empleadas/os

Dow promueve el desarrollo del empleado, animando a líderes y empleados a contar con un plan de desarrollos documentado y acordado con el supervisor.

Además, Dow tiene una política de asistencia a la educación (GEAP) en la que subvenciona formación específica relacionada con la formación del empleado y su plan de desarrollos.

Protocolos contra el acoso sexual y por razón de sexo

Dow cuenta con un protocolo de actuación en caso de acoso, así como una política de violencia de género disponible para todos los empleados a través de la guía del empleado.

Además, también dispone de una oficina de Ethics and Compliance, los empleados pueden abrir un caso para denunciar cualquier tipo de discriminación o comportamiento no ético para que se investigue y se resuelva.

Inclusión, Diversidad y Equidad

Dow tiene éxito cuando sus empleados prosperan. Nuestro compromiso con la inclusión, la diversidad y la equidad ("ID&E") nos ha permitido navegar a través de tiempos difíciles con un mayor compromiso de los empleados y una mayor innovación.

A pesar del complicado contexto en 2022, el Equipo Dow ofreció un desempeño resistente para nuestra compañía, impulsado en parte por nuestro compromiso con promover la inclusión, la diversidad y la equidad para todos.

Precisamente y como prueba de ese esfuerzo continuo por mejorar nuestra cultura, Great Place to Work® ha certificado a Dow Chemical Ibérica como una de las Mejores 50 Empresas para Trabajar en España en el Ranking Best Workplaces España 2022. Asimismo, hemos conseguido la 6ª posición en la categoría 501 a 1.000 empleados.

Great Place to Work® analizó 364 compañías de diferentes tamaños y sectores, lo que implicó contar con la opinión de 430.672 trabajadores y trabajadoras. Tras un diagnóstico del ambiente organizacional, que incluye el envío de un cuestionario a los empleados y una evaluación específica de la cultura de gestión de personas, Dow Chemical Ibérica ha obtenido este reconocimiento que acredita que se trata de una organización con una cultura de alta confianza, en la que su plantilla está motivada para dar lo mejor de sí misma.

Atraer y desarrollar talentos diversos

Para lograr un progreso sostenible, debemos desarrollar hoy la fuerza laboral talentosa del mañana. Un enfoque de nuestra estrategia de ID&E 2025 es mejorar la representación de las poblaciones subrepresentadas, incluidas las mujeres a nivel mundial y las minorías étnicas en Dow. Nos empeñamos en que atraer y contratar talento, y hemos incorporado la inclusión y la equidad en nuestras prácticas de contratación externas e internas para ofrecer resultados más diversos. Esas prácticas incluyen:

- Publicación interna de roles para maximizar la transparencia
- Requerir diversas listas de candidatos y paneles de entrevistas para todos los roles abiertos
- Utilizar un proceso de entrevista estructurado para impulsar la consistencia y mitigar los sesgos

Invertir en nuestra fuerza laboral

Desarrollar y retener una fuerza laboral diversa es imperativo para ofrecer los mejores resultados en Dow y comienza con el liderazgo. Es por eso que una de nuestras principales prioridades es diversificar nuestros rangos de liderazgo y equipar a todos los líderes para que sean efectivos en la forma en que motivan e inspiran a todos en sus equipos. Dow utiliza una variedad de enfoques de desarrollo de liderazgo, que incluyen aprendizaje en el trabajo, capacitación en el aula, aprendizaje en línea, desarrollo a través de la participación en los Grupos de Recursos para Empleados y programas formales de tutoría y patrocinio.

Capital Humano

La ambición de Dow, ser la empresa de ciencia de materiales más innovadora, centrada en el cliente, inclusiva y sostenible del mundo, comienza con las personas. Los empleados de Dow crean soluciones innovadoras y sostenibles de ciencia de materiales para avanzar en el mundo. Cada respuesta comienza con hacer las preguntas correctas. Es por eso que el equipo diverso y dedicado de Dow colabora con los clientes y otras partes interesadas para encontrar soluciones a los desafíos más difíciles del mundo. Los valores de la Compañía de Respeto por las Personas, Integridad y Protección de Nuestro Planeta son creencias fundamentales que están arraigadas en cada acción tomada, nunca pueden ser comprometidas y son la base del Código de Conducta de la Compañía. La compañía se dedica a la salud y la seguridad de los empleados y está invertida en fomentar una cultura de inclusión y aprendizaje continuo al tiempo que apoya a sus empleados a través de sus planes y programas Total Rewards para garantizar que todos los empleados de Dow sean respetados, valorados y alentados a hacer su contribución al máximo.

El Comité de Compensación y Desarrollo de Liderazgo y el Comité de Medio Ambiente, Salud, Seguridad y Tecnología revisan regularmente nuestro enfoque de la gestión del capital humano a medida que se alinea con sus áreas de responsabilidad. Se puede encontrar información adicional sobre la gestión del capital humano en el Informe Anual de la Compañía en el Formulario 10-K para el año finalizado el 31 de diciembre de 2022, el informe anual ESG de la Compañía, así como en el informe ESG de Dow en los Estados Unidos. Informe de Igualdad de Oportunidades en el Empleo (EEO-1), accesible a través del sitio web de Inclusión y Diversidad en www.dow.com/diversity.

Dow es una empresa multinacional integrada por empleados con diferentes edades, razas, religiones, géneros, experiencias, idiomas, orientaciones sexuales y culturas. Sin embargo, todos ellos tienen una cosa en común: creen que la ciencia es la llave para un presente y futuro mejor. Juntos, con sus diferentes perspectivas y conocimientos, crean y mejoran nuestra cultura corporativa, dando un paso más cada día. En España, Dow tiene numerosos grupos de trabajo en los que los empleados se unen para impulsar la inclusión y la diversidad en diferentes ámbitos.

En Dow, nuestros Grupos de Recursos para Empleados ("ERG") son catalizadores para un compromiso sostenido que activa la inclusión en toda la organización e impulsa el éxito empresarial. Los ERG representan diferentes dimensiones de la diversidad y son refugios seguros para que los empleados se vean a sí mismos, sean ellos mismos y sean escuchados. Los ERG también son lugares donde los aliados se involucran para aprender y abogar.

En España, Dow cuenta con numerosos grupos de trabajo formados por empleados que se unen para impulsar la inclusión, la diversidad y la equidad en diferentes ámbitos:



- WIN: trabaja promoviendo el cambio cultural para lograr la paridad de género en todos los niveles y funciones.
- GLAD: con el propósito de garantizar el respeto y la integración del colectivo LGBTQ, fomenta ambientes sociales que transmitan seguridad, apoyo y acogimiento.
- DEN: se centra en mejorar la percepción hacia las personas con capacidades diferentes, así como servir de herramienta de consulta y soporte para aquellos empleados con dichas capacidades, identificando oportunidades y planes de desarrollo de carrera.
- PR!ME: enfocada en empleados mayores de 50, proporciona un entorno donde se valora la experiencia para ofrecer valor y orientación a la siguiente generación.
- RISE: se centra en el crecimiento profesional y el desarrollo de los nuevos empleados.
- GAAN: cuyo propósito es garantizar la integración de personas con herencia africana, así como compartir conocimiento e impulsar actividades para aprender de la cultura africana.

En 2021 y a través de WIN Ibérica, Dow se unió como miembro fundador de la primera filial profesional en España de Society of Women Engineers (SWE – Sociedad de Mujeres Ingenieras).

El objetivo de SWE es fomentar el cambio hacia la equidad de género en los campos de ingeniería y tecnología, tal como lleva haciendo desde hace 70 años.

Dow participa en varias filiales activas de SWE, promovido por WIN global, desde hace varios años, especialmente en Estados Unidos e India, entre otras. Esta iniciativa se engloba en el pilar estratégico de WIN de impulsar alianzas con grupos de interés alineados a los objetivos de fomentar un desarrollo profesional equitativo independientemente el género.

También pertenecemos a [REDI](#), la primera asociación sin ánimo de lucro en España formada por empresas y profesionales con el compromiso común de fomentar un ambiente inclusivo y respetuoso en las organizaciones, donde se valore el talento sin importar su identidad, expresión de género y orientación sexual.

Relaciones Sociales

Convenio

Dow en España se rige bajo el Convenio General de la Industria Química, bajo el cual están cubiertos sus empleados, que es considerado como uno de los más avanzados de la industria y que tiene por ejes principales la igualdad y el impulso de la formación en la apuesta del sector químico por el talento y la competitividad.

El 19 de julio de 2021 se publicó en el BOE el XX Convenio General de la Industria Química (XX CGIQ), firmado el 10 de mayo por los máximos representantes de la Federación Empresarial de la Industria Química Española (Feique) y de las organizaciones sindicales CC.OO de Industria y UGT FICA, tras cuatro meses previos de negociaciones. Dow Chemical Ibérica opera bajo dicho convenio.

El nuevo convenio, vigente hasta 2023, refleja la sólida apuesta de la industria química por liderar el empleo estable y de calidad y el compromiso con la responsabilidad social empresarial en ámbitos de gran impacto como la igualdad de oportunidades, el impulso del trabajo a distancia, junto al derecho a la desconexión digital y la conciliación laboral, la seguridad y la salud de las personas trabajadoras o el compromiso con el crecimiento competitivo y sostenible de la industria.

Además, Dow ofrece un paquete de condiciones socio laborales que en su conjunto superan a las del convenio colectivo de la química y cuenta con acuerdos específicos con los comités de empresas.

Comités de Empresa: Dow dispone de 2 comités de empresa uno en Tarragona Norte y otro en Tarragona Sur.

La empresa y los comités tienen implantado un proceso de trabajo en el que se establecen unos objetivos y una relación de trabajo. Dicho proceso está publicado en la guía del empleado y accesible a todos los empleados.

Formación

La hoja de ruta de aprendizaje y desarrollo de Dow se centra en una cultura de aprendizaje continuo y la expansión de habilidades que dará como resultado una fuerza laboral más comprometida y preparada para el futuro. Estamos diseñando una experiencia de aprendizaje optimizada y conectada a través de funciones y áreas geográficas. Nuestros programas de desarrollo y currículo respaldan el crecimiento basado en roles y las oportunidades de desarrollo para permitir que los empleados alcancen su máximo potencial.

Nuestros empleados reciben apoyo a través de una cultura de desarrollo y aprendizaje continuo que nos desafía a seguir adquiriendo nuevas habilidades todos los días. Dow continúa progresando hacia un enfoque de aprendizaje y desarrollo más digitalizado que nos permite ser ágiles y tener una experiencia de aprendizaje consistente y confiable.

También reconocemos el valor de las metodologías de aprendizaje tradicionales. Además de las plataformas de aprendizaje digital, seguimos reforzando el valor de las experiencias de aprendizaje en el trabajo, y seguimos invirtiendo y priorizando el desarrollo de habilidades de liderazgo para el éxito de la Compañía. Estamos evolucionando hacia un modelo de contenido consumible 24/7, siempre disponible y basado en los objetivos de desarrollo y los intereses profesionales del individuo para asegurarnos de que tenemos una experiencia de aprendizaje y desarrollo inclusiva para todos.

Durante el 2022 se han realizado 55,0 (41.723/758) horas de formación por empleado.

Categoría	Mujer	Hombre	Grand Total
Director técnico, Técnico jefe y Técnico	5.757	9.241	14.998
Ayudantes técnicos y de taller	2.027	4.050	6.076
Oficiales de primera administrativos	763	368	1.131
Oficiales de primera y segunda de Industria y Jefes de Equipo	2.707	16.811	19.518
Grand Total	11.253	30.470	41.723

Accesibilidad

La ambición de Dow incorpora la inclusión entre sus cuatro pilares estratégicos y ello supone valorar y aceptar las diferencias y aprovechar la diversidad de su personal: sus ideas, perspectivas culturales, educación, trabajo y experiencias.

La inclusión ha formado parte de la cultura de Dow desde sus orígenes, pero año tras año la Compañía sube el listón para hacer de la misma un catalizador que genera un cambio positivo dentro de la organización. Así, Dow tiene establecida una estructura piramidal en tres niveles: un consejo de inclusión de la Junta, que sienta las pautas desde el liderazgo; un consejo de líderes, que influye en el cambio desde el centro de la pirámide; y un consejo de inclusión, enfocado en los grupos de trabajo de empleados que se sitúan en la parte menos alta de la pirámide.

En concreto Dow cuenta con **DEN**, la red de empleados que se centra en mejorar la percepción hacia las personas con capacidades diferentes, así como servir de herramienta de consulta y soporte para aquellos empleados con dichas capacidades, identificando oportunidades y planes de desarrollo de carrera (retención de talento e inclusión). Desde 2019 Dow es socio del [Disability Hub Europe](#) (DHub) como resultado de una iniciativa impulsada por Dow Ibérica. Liderado por la Fundación ONCE, y financiado por el Fondo Social Europeo, el objetivo del proyecto DHub es crear un foro europeo donde se promueva la inclusión social y laboral de las personas con discapacidad en el seno de las empresas.

Dow cuenta con empleados con discapacidad en plantilla y aplica medidas alternativas a través de contratos de servicio con Centros especiales de empleo y donaciones.

En cuanto a las medidas alternativas, en el 2022 se ha realizado contratación de servicios/Donación con los siguientes centros de trabajo:

Fundación Onada

- Una persona que da servicio de Recepción y gestión del edificio J
- Una persona encargada del almacén de mantenimiento en el Pañol Sur
- La manipulación de cestas navidad
- La recogida y destrucción de documentos confidenciales
- Dos personas encargadas de la limpieza de viales en Tarragona Norte y Sur
- Se ha realizado una donación
- Dow personas encargadas de pequeños arreglos en el departamento de Infraestructuras

Valor Vending

Se ocupa de la gestión y reposición de las máquinas expendedoras de café y varios.

Igualdad

En Dow no existe la brecha salarial (-6,1%). Es decir, que, si comparamos el promedio de retribución entre hombre y mujeres, la remuneración es la misma, no importando el género. Desde el 2010, Dow cuenta con un plan de igualdad que se encuentra publicado en la Guía del Empleado y que es revisado y actualizado de forma constante. Además de las políticas de igualdad que se hallan en dicho plan, se promueve el ascenso de mujeres a puestos de liderazgo a través del grupo de trabajo WIN.

Asimismo, en la encuesta de satisfacción del empleado que Dow lleva a cabo todos los años, siempre se incluyen varias preguntas relacionadas con la igualdad, con el objeto de recibir la percepción de los empleados y de profundizar en posibles propuestas de mejora.

Seguridad y Salud

TRIPLE ZERO

Garantizar la Salud y la Seguridad de los empleados, empresas de servicios y comunidades donde Dow está presente es la prioridad principal de la Compañía. Y para conseguirlo sigue un lema: **cero incidentes, cero accidentes, cero excusas**. Esto se alcanza y se mantiene con esfuerzo y compromiso, y se valida con **auditorías** internas y externas que avalan el sistema de gestión y sus resultados mediante la monitorización de la evolución y cumplimiento de los protocolos, así como de todos los procesos y requisitos establecidos.



Dow cuenta con certificaciones de Responsible Care RSE Empresa Responsable de FEIQUE (Federación Empresarial de la Industria Química Española) vigente desde el 15 de mayo de 2021 y hasta el 15 de mayo de 2023.

El sector químico siempre ha manifestado una especial sensibilidad por los aspectos que abarca lo que hoy es la Responsabilidad Social Empresarial y que particularmente en el sector, encarna la iniciativa [Responsible Care](#). Este programa pionero y voluntario, al que Dow Chemical Ibérica está adherida, ha permitido evolucionar y obtener importantes mejoras en el desempeño de la actividad de las compañías adheridas, constituye hoy los cimientos de la RSE del sector químico y representa su compromiso con los principios del Desarrollo Sostenible.

Excelencia Preventiva

Dow Chemical Ibérica es una empresa auditada en prevención de riesgos laborales con certificación hasta el 28 de junio de 2023. La Compañía ha sometido su Sistema de Gestión de la Prevención de Riesgos Laborales a una Auditoría Legal Obligatoria de conformidad con lo previsto en el artículo 30.6 de la Ley 31/1995 y en el Capítulo V del Real Decreto 39/1997 por el que se aprueba el Reglamento de los Servicios de Prevención. La empresa ha sido distinguida con la calificación de Excelencia preventiva.

Dow Chemical Ibérica comparte unos objetivos globales, llamados *Leading Indicators* respecto a la Salud y Seguridad de sus empleados y que consisten en un conjunto de indicadores definidos a nivel local y aplicados a nivel global.

Indicadores aplicados globalmente

- Situaciones de casi accidente sin daño con causa potencial de impacto a la salud o fatalidad si la situación hubiese sido algo diferente. (*"non-injury pLIFE event"*)
- Porcentaje de cumplimiento de la formación para los *Life Critical Standards*
- Resultados de auditorías internas del sistema de gestión EH&S
- Acciones abiertas desde las revisiones del *Reactive Chemical and Process Analysis*
- Ratio de carga para la gestión de las acciones de cambio- una medida de la cantidad del cambio de trabajo gestionado por un grupo de trabajo normalizado por la capacidad de los trabajadores de implementar dichas acciones

Los programas de análisis de riesgos rutinarios incluyen:

- Revisiones de salud periódicas informados por el role del empleado y la exposición potencial a riesgos específicos en el lugar de trabajo.
- Valoraciones cualitativas de exposición a riesgos químicos, físicos, ergonómicos y biológicos supervisadas por los higienistas industriales profesionales.
- Evaluaciones habituales y re evaluaciones periódicas de riesgos de seguridad de proceso a través de los Análisis de los Niveles de Protección de Dow.
- Análisis de riesgos de seguridad personal realizados como parte de numerosos procesos laborales (ej.: permisos de trabajo, permisos de trabajo seguro, análisis pre-tarea y revisiones pre-inicio).

Dow cuenta con un Comité de Seguridad y Salud en los centros de Tarragona Norte y Tarragona Sur, con representantes de la dirección, departamento EH&S y delegados de prevención representantes del comité de empresa que se reúnen trimestralmente.

Reducción de riesgos para la salud

La reducción de los riesgos de salud de alta prioridad es una de las cuatro métricas dentro del índice TWH®. Evaluamos rutinariamente nuestros lugares de trabajo para identificar formas de reducir la posible exposición a productos químicos, altos niveles de ruido y factores estresantes ergonómicos. En 2022, se lograron avances adicionales para reducir dichos riesgos.

Un ejemplo de ello ha sido la instalación de un sistema de drenaje cerrado en nuestra planta del Cracker en Tarragona, redujo significativamente la tarea de purga manual para la estructura de drenaje de residuos de proceso del sitio, y con mejoras adicionales se eliminará la tarea de purga manual.

Salud

El *Health Benefits* local, para Dow Ibérica es ADESLAS (asistencia sanitaria/cuadro médico).

Total Worker Health

Se creó a finales del año 2018 y se ha ido consolidando durante estos últimos años, un equipo de trabajo con en el objetivo de “*Total Worker Health*” para Promover la salud y el bienestar de los empleados de Tarragona. Participan distintos *Health Champions*, representantes de distintos departamentos.

De todos modos, durante los años 2020 y 2021, a causa de la pandemia no se han podido realizar actividades físicas, pero ya se han reanudado.

Su misión es:

- Recoger propuestas de sus departamentos que mejoren la cultura de salud, la participación en actividades de salud, la selección de opciones saludables.
- Evaluar o pilotar iniciativas relacionadas con *Total Worker Health* que se pretendan implementar a nivel de centro. Ayudar a ponerlas en marcha una vez aprobadas.
- Proponer iniciativas relacionadas con *Total Worker Health* para implementar a nivel de Site de su departamento.

Las áreas de trabajo dentro de la estrategia del Site incluyen, entre otras:

- Definición y promoción de opciones saludables.
- Reducción exposición (higiene industrial) en puesto de trabajo.

- Mejora de capacidad de gestión del estrés.

Dow lanza el portal de bienestar

Dow presentó oficialmente el Portal del Bienestar a sus empleados en 2022. El centro, alojado en una aplicación móvil, ofrece una variedad de recursos orientados a apoyar el bienestar de los empleados: emocional, financiera, mental, física y socialmente. También se nombraron "campeones del bienestar" para generar conciencia, aumentar el compromiso y abogar por los beneficios del uso del portal.

Accidentes de trabajo

En Dow los esfuerzos en la medición y prevención de accidentes se centran en la clasificación de su potencial para resultar en lo que llamamos consecuencias que alteran la vida. Esto nos permite identificar y enfocarnos en los esfuerzos preventivos sobre los riesgos que plantean la mayor posibilidad de lesiones graves.

Dow cuenta con un sólido programa de seguimiento de "casi accidentes" para aquellas situaciones que no resultan en daños, pero podrían haber tenido consecuencias si algo hubiese sido ligeramente diferente.

Estos datos ("*non-injury pLIFE event*") se revisan semanalmente para asegurar su investigación e identificar aprendizajes. Estos datos son visibles para todos los empleados y junto con la información actualizada de accidentes en cada centro productivo, región y negocio en la Compañía.

El programa de acción correctiva y preventiva (CAPA) garantiza que cada incidente investigado incluidos todos aquellos que tengan un potencial de graves consecuencias cuente con sólidas medidas correctivas y se apliquen acciones preventivas.

Durante 2022 no se ha producido ningún accidente con baja entre empleados propios de Dow Chemical Ibérica.

Enfermedades profesionales

En 2022 no ha habido ninguna enfermedad profesional registrada.

Cero Absoluto

Trabajo restringido: En el caso de que un empleado no pueda desempeñar su trabajo habitual debido a un accidente laboral, dicho trabajador es reubicado dentro de la propia compañía en un puesto que pueda realizar hasta su recuperación.

Inversiones en Seguridad

La inversión realizada en 2022 en Seguridad es de 2,88 millones de euros dedicados a la instalación de nuevos equipos y sistemas que aumentan la fiabilidad.

Índices de Accidentabilidad - estadísticas de accidentes de trabajo por 200.000 horas trabajadas.

Dow Chemical Ibérica no hace distinción de sus índices de accidentalidad por género, ya que las medidas de seguridad y salud se aplican por igual en la compañía, sin hacer diferencias entre géneros.

Año	Índice de Frecuencia (por 200.000 horas) ²
2018	0
2019	0
2020	0.11
2021	0.07
2022	0.06

² En esta tabla se incluyen empleados de Dow y de empresas de servicios por frecuencia.

El cálculo utilizado para el Índice de Frecuencia es:

$$\frac{n^{\circ} \text{ accidentes con baja} * 200.000 \text{ horas trabajadas}}{\text{horas trabajadas empleados Dow} + \text{horas trabajadas contratistas}}$$

Estadísticas sobre accidentalidad en 2022		
(Por centros de producción)	Tarragona	Ribaforada
Accidentes con baja (Dow)	0	0
Accidentes con baja (Empresas de Servicios)	1	0
Accidentes sin baja (Dow)	0	0
Accidentes sin baja (Empresas de Servicios)	0	0

Horas de trabajo desde último accidente con baja a finales de 2022	1.381.515	1.271.240
--	-----------	-----------

Puesto que los accidentes con y sin baja de Dow han sido 0, este índice no es susceptible de segmentar por género. Adicionalmente, no ha sido posible detallar el índice de gravedad al no tener a los datos relativos a contratistas.

Documentos locales de prevención riesgos

Plan de Prevención de Riesgos Laborales de Dow Ibérica S.L.

Este documento detalla el Programa de Seguridad, Salud y Medio Ambiente de Dow Chemical Ibérica S.L. Las distintas Plantas y Departamentos que operan en los centros de Madrid, Tarragona y Ribaforada, desarrollan sus propios planes y objetivos de Seguridad Salud y Medio Ambiente, alineados con el presente Programa, añadiendo aquellos aspectos que puedan resultar específicos de sus Negocios y/o Funciones correspondientes.

Asimismo, este documento representa el Plan de Prevención de Riesgos Laborales siguiendo los requisitos especificados en el artículo segundo del Real Decreto 604/2006, de 19 de mayo, de reforma del marco normativo de la prevención de riesgos laborales.

Evaluación de riesgos laborales

Para la evaluación de los riesgos en Dow, se utiliza una metodología estándar de evaluación cualitativa de riesgos de Dow, la herramienta de trabajo para las evaluaciones de riesgos es el CORITY implementado en 2019, antes se utilizaba la herramienta QEA.

En cada evaluación de riesgos se realiza una descripción detallada del puesto de trabajo, indicando las principales actividades que se realizan, identificando los posibles riesgos que puedan implicar estas actividades, y estableciendo el tiempo aproximado dedicado a cada una de ellas (frecuencia de la tarea).

Estos riesgos se analizan cualitativamente y, posteriormente, cuantitativamente para evaluar la exposición real del personal afectado.

Para la evaluación cualitativa de los riesgos se estima la prioridad riesgo, determinando la PROBABILIDAD de que ocurra el hecho y la potencial SEVERIDAD del daño (consecuencias). Del resultado de este cálculo, obtenemos la PRIORIDAD, a partir de la cual irá encaminado el programa preventivo y plan de acciones correspondientes.

$$\text{PRIORIDAD} = \text{PROBABILIDAD} \times \text{SEVERIDAD}$$

Todos los agentes regulados mediante la legislación aplicable (productos cancerígenos y agentes relacionados con actividad cuya prioridad ha resultado elevada) entraran dentro del plan de monitorización anual dónde se evaluará la exposición cuantitativa a dichos agentes y se establecerán las acciones pertinentes en caso necesario. Estos análisis una vez definidos por el Servicio de Prevención son contrastados con el experto Europeo en Higiene Industrial de Dow y los resultados son comunicados al personal involucrado.

Dicha evaluación se revisa anualmente y en caso de que haya cambios considerables se comunican a todo el personal involucrado incluyendo en este ejercicio todos los cambios en los roles de los trabajadores que se han realizado durante el año en curso.

Programa de Seguridad

Auditorías

Las inspecciones regulares y las auditorías periódicas constituyen un componente esencial del Sistema de Gestión, ya que es el medio para valorar los progresos realizados con respecto a la política y a los objetivos establecidos, además de ayudar a la compañía a evaluar su posición en términos de cumplimiento de la legislación y normativa vigentes. Existe un plan de auditorías estructuradas, tanto externas como internas, así como inspecciones llevadas a cabo por la administración.

Durante el año 2022 se llevaron a cabo las siguientes auditorías:

- Auditorías Internas Integradas de Seguridad, Salud y Medioambiente (Dow Norte/Terminal y POE)
- *Self Assessment* de Responsible Care.
- Dictamen anual de Accidentes Graves.

A continuación, se muestran las actividades realizadas por el servicio de prevención, para garantizar un ambiente de trabajo seguro y saludable para todos los empleados

- Definición y seguimiento de objetivos personales de Seguridad, Higiene, expectativas y BOC (*Balance Of Consequences*) en comportamientos de Seguridad.
- Desarrollar un programa para valorar el compromiso personal (interno y contratista) respecto a EH&S / PS. Identificar promotores y reticentes. Definir un programa para mejorar el

compromiso, ser un “Sponsor de Seguridad”. Y realizar una ceremonia de entrega de premios de seguridad a las personas identificadas.

- Sesiones prácticas en reuniones periódicas de las plantas (programa *Drive to Zero*) de los estándares críticos para la vida. Seguimiento sesiones Toolbox. Reuniones semanales y quincenales con técnicos.
- Seguimiento del programa de observación de comportamientos “*Behavior-Based Performance (BBP)*”.
- Programa de rondas de orden y limpieza.
- Plan de acción para asegurar la reducción de al menos un 5% en el “*Work place exposure index*”.
- Uso de la herramienta MOC (*Management of Change*) para documentar y comunicar todos los cambios.
- Seguimiento EAT (*Event & Action Tool*) – cumplimiento de acciones derivadas de la investigación de incidentes.
- Seguimiento de revisión procedimientos según periodicidad definida.
- Cumplir con el plan de Auto evaluaciones en materia de EH&S.
- Seguimiento de cumplimiento en requisitos legales, estándares de seguridad.
- Seguimiento del programa BBP de observación comportamientos seguros incluido en los objetivos personales y comunicados trimestralmente.
- Realizar investigaciones de los accidentes/incidentes de las plantas y comunicar los resultados.
- Seguimiento cumplimiento de los requisitos legales de EH&S en la herramienta Lista de Tareas del *Operation Dashboard*.
- Programa PTA (*Pre-Task Analysis*) – Cumplimentar tarjeta de Análisis previo a la tarea.
- Seguimiento y cumplimiento de programas GMISS (*Global Mechanical Integrity Safety Standard*).
- Validación de las evaluaciones de riesgos de las empresas de servicios habituales en CTAIMA.
- Gestión de proyectos y paradas dentro de CTAIMA, incluyendo especificaciones técnicas.
- Revisión Planes de Emergencia Particulares.
- Seguimiento del programa de revisión y mantenimiento de Equipos Contra Incendios y Emergencias, siguiendo cumplimiento del estándar 28 de Procedimiento de Revisión de Equipos de Protección contra incendio.

Las necesidades de capacitación se evalúan en función del puesto de trabajo, la ubicación del trabajo y las evaluaciones de desempeño de conocimientos y habilidades. Los expertos en la materia trabajan con especialistas en aprendizaje para diseñar el contenido de la capacitación y determinar el método de entrega apropiado para el nivel de riesgo de las necesidades de capacitación. Los temas de capacitación se alinean con EH&S (Medio Ambiente, Salud y Seguridad) y cubren la seguridad y protección del transporte; Preparación y respuesta ante emergencias; Salud y Seguridad de los Empleados; Prevención de la contaminación; Seguridad de procesos; Administración de productos; y Seguridad.

Todos los empleados y contratistas reciben capacitación en salud y seguridad ocupacional. La frecuencia de la capacitación depende del riesgo, el rendimiento determinado por las evaluaciones de necesidades y los requisitos reglamentarios. La formación se ofrece de forma gratuita durante las horas de trabajo. En el caso de las operaciones, algunos roles reciben pago de horas extras para asistir a las sesiones de capacitación.

La efectividad del entrenamiento se evalúa dependiendo del rol y el riesgo. Las verificaciones de conocimientos se evalúan en la capacitación basada en la web, al final de la capacitación dirigida por un instructor, a través de evaluaciones de desempeño en el campo o por juntas de revisión de capacitación.

Formación

Formación: Según informe de horas formación 2022, del total de horas de formación en Dow Ibérica, corresponden a las temáticas de Seguridad, Salud y Medioambiente 27.230 horas.

El desglose de horas por delegación y/o planta, se distribuyen de la siguiente manera:

El desglose de horas por delegación y/o planta, se distribuyen de la siguiente manera:

- En Tarragona se impartieron un total de 39.403 horas, de las cuales 26.637 horas corresponden a las temáticas de Seguridad, Salud y Medioambiente.
- En Ribaforada, se impartieron un total de 404 horas, de las que 283 fueron correspondientes a las temáticas de Seguridad, Salud y Medioambiente.
- En las oficinas centrales de Madrid, el total de horas de formación fueron 512, de las que 310 fueron de temáticas de Seguridad, Salud y Medioambiente

Además, Dow cuenta con un plan de formación para **personal empresas de Servicios**.

También existe un programa de coordinación de actividades empresariales para personal de empresas de servicios, de acuerdo al estándar 30, que define y da a conocer los programas de gestión de seguridad, salud y medio ambiente existentes en Dow Tarragona con la finalidad de ayudar a todas las Empresas que dan servicio de tipo general, construcción, mantenimiento, logística y producción en los centros, a mejorar de manera continua su rendimiento en la prevención de riesgos en el trabajo de sus empleados.

El seguimiento del plan de entrenamiento se puede realizar a través de la web de Empresas de Servicios: Coordinación de Actividades Empresariales (CAE) (dow.com) donde se puede consultar el cumplimiento del entrenamiento. Todos los requisitos en cuanto a formación que Dow Chemical exige a las empresas de servicio están documentados.

Información sobre el respeto de los derechos humanos

Los marcos emergentes de derechos humanos buscan formas de prevenir o mitigar los impactos adversos sobre los derechos humanos que están directamente relacionados con las operaciones, productos o servicios comerciales. Como resultado, cada uno de nuestros negocios, funciones y geografías se ven afectados por los derechos humanos. Los impactos de los derechos humanos están integrados en nuestro compromiso a largo plazo con los Objetivos de Desarrollo Sostenible (ODS) de la ONU a través de nuestros objetivos de sostenibilidad multigeneracionales, así como nuestro viaje de Inclusión, Diversidad y Equidad (IDE). Nuestra ambición en torno al papel de las empresas en la sociedad se refleja en nuestros compromisos y acciones continuas, relacionadas con la gobernanza social ambiental.

El Equipo Directivo de Justicia Ambiental (JM) global actúa como la estructura de gobernanza para los problemas y oportunidades relacionados con JM. El Consejo de Justicia Social, de manera continua, identifica y aborda los problemas de justicia social que requieren la participación de Dow, ya sea directa o indirectamente. También determinan cuándo escalar internamente. Más recientemente, Dow estableció un equipo de diligencia debida de la cadena de suministro de ESG para implementar una respuesta integral alineada con la gestión de la cadena de suministro, la estrategia comercial, las comunicaciones y los requisitos de informes ESG para que la compañía tenga un enfoque estratégico y alineado para abordar estos requisitos regulatorios.

Compromisos

- Cumplir con los valores de integridad y respeto por las personas es fundamental para la forma en que hacemos negocios y nuestro compromiso con la protección de los derechos humanos. Los valores de Dow y el Código están influenciados y reflejan los principios fundamentales descritos en la Declaración Universal de Derechos Humanos de las Naciones Unidas (ONU).
- En mayo de 2007, Dow se comprometió con el Pacto Mundial de las Naciones Unidas y sus Diez Principios, señalando que las empresas deben apoyar y respetar la protección de los derechos humanos proclamados internacionalmente y evitar la complicidad en abusos contra los derechos humanos.
- Operamos en plena conformidad con los Principios Rectores de las Naciones Unidas sobre Empresas y Derechos Humanos. Estos Principios Rectores proporcionan un marco para los gobiernos y las empresas que se comprometen a proteger los derechos humanos en todo el mundo. Respetamos la soberanía de los gobiernos de todo el mundo y la responsabilidad de los gobiernos de proteger los derechos humanos de sus ciudadanos.

Políticas

- [Política de Derechos Humanos](#) | Dow Corporate: En Dow, creemos que el respeto por la dignidad, los derechos y las aspiraciones de todas las personas es una piedra angular de la excelencia empresarial. No se ha recibido ninguna denuncia relacionada con los derechos humanos en 2022.

Información relativa a la lucha contra la corrupción y el soborno

Dow dispone de un Código de Conducta ([The Dow Code of Conduct](#)) que resume los principios y políticas éticas creados para tratar cuestiones como el soborno, las contribuciones políticas, la igualdad de oportunidades de empleo y el cuidado al medio ambiente, la salud y la seguridad. Todos los empleados de Dow, estén donde estén, deben aplicar estos principios en el desempeño diario de sus responsabilidades laborales.

Soborno y corrupción

Dow ha asumido el compromiso de mantener los más altos estándares éticos y legales en sus relaciones en todo el mundo. Esto incluye relaciones con gobiernos, funcionarios del gobierno y otras empresas. No se participa ni se tolera ningún tipo soborno ni la corrupción.

- Las interacciones con funcionarios del gobierno están sujetas a normas legales complejas. La ley establece sanciones graves por el soborno y la corrupción, incluidas multas sustanciosas y prisión. Incluso un simple regalo proporcionado a un funcionario del gobierno puede generar sospechas de corrupción.
- Para evitar incluso la apariencia de una conducta indebida, se requiere aprobación previa para todos los regalos y el entretenimiento que superen un determinado límite monetario. La aprobación debe solicitarse y seguirse a través del Registro de regalos y entretenimiento consistente con la Política global de regalos y entretenimiento de Dow. Es importante obtener la aprobación previa antes de ofrecer o aceptar algo de valor (incluidos regalos, comidas, entretenimiento y oportunidades comerciales o de empleo) de un funcionario del gobierno.

- La aprobación previa no es necesaria cuando se requiere un pago para garantizar seguridad o un salvoconducto, pero la persona debe notificar a un abogado de Dow sobre este tipo de pago lo antes posible después del hecho.
- Para evitar el soborno y la corrupción en las transacciones con otras partes comerciales y privadas se requiere un compromiso igualmente atento.

¿Quiénes son funcionarios del gobierno?

- Empleados de cualquier gobierno o entidad controlada por el gobierno en cualquier parte del mundo, incluidos funcionarios administrativos de nivel bajo.
- Funcionarios y empleados de empresas comerciales de propiedad del gobierno o controladas por este.
- Funcionarios y empleados de departamentos, agencias y otras entidades nacionales, federales, regionales, locales o gubernamentales.
- Miembros del Congreso, el Parlamento u otros organismos legislativos.
- Candidatos a cargos políticos, partidos políticos y funcionarios de partidos políticos.
- Funcionarios, empleados y representantes de organizaciones internacionales públicas (cuasi gubernamentales), como las Naciones Unidas o la Organización para la Cooperación y el Desarrollo Económicos.
- Cualquiera de los anteriores que haya dejado su cargo en el gobierno hace menos de un año.
- Familiar de cualquiera de los anteriores o persona privada que actúe en calidad oficial para cualquiera de los anteriores o en nombre de ellos. Cuando tenga dudas, comuníquese con un abogado de Dow o con la Oficina de Ética y Cumplimiento.

No se permiten sobornos

Un soborno es dar u ofrecer algo de valor a alguien para influir indebidamente en una decisión. No ofrecemos, prometemos ni damos nada de valor a un funcionario del gobierno ni a ninguna otra persona para obtener una ventaja comercial. Tampoco podemos aceptar sobornos de otras personas. Entre los ejemplos de soborno se incluye proporcionar un pago a un funcionario del gobierno para lograr lo siguiente:

- Adjudicar un contrato a la Compañía.
- Obtener un trato impositivo o aduanero beneficioso.
- Obtener permisos o aprobaciones regulatorias.
- Sortear o infringir leyes o regulaciones aplicables a la Compañía.

El soborno también incluye las comisiones ilegales: proporcionar o recibir pagos personales para influir en la adjudicación de un contrato u otra transacción comercial.

No se permite usar a un tercero, como un subcontratista, asesor o agente, para pagar un soborno. Tanto Dow como sus empleados pueden considerarse responsables si un tercero paga un soborno en nombre de la Compañía, incluso si no ordenamos el pago. Se recomienda tener cuidado al momento de seleccionar agentes y asesores a fin de garantizar que no haya indicios de que puedan pagar un soborno.

Además, existe un canal de comunicación interno para empleados, una Línea Ética (the [Dow EthicsLine](#)) de ayuda gratuita, disponible las 24 horas del día, los 7 días de la semana, para aquellos que deseen hacer preguntas sobre la política de Dow, buscar orientación sobre situaciones específicas, reportar cuestiones de conducta o prácticas comerciales no éticas.

Asimismo, Dow también tiene un Código de Ética Financiera ([Code of Financial Ethics](#)) que se aplica a los principales ejecutivos, responsables financieros, responsables de contabilidad, controladores, o personas que realizan funciones similares. En el desempeño de este tipo de funciones, cada responsable de Dow debe exhibir un comportamiento honesto y ético dentro de la Compañía, promover la divulgación y transparencia a través de informes y documentos públicos que la Compañía realiza, cumplir con las leyes, normas y reglamentos aplicables, e informar con prontitud de cualquier violación de este Código de ética financiera.

Fiscalidad

Con fecha julio de 2021, finalizó procedimiento de comprobación e investigación de carácter general a Dow Chemical Ibérica, S.L para años 2014-2016. En relación con el Impuesto de Sociedades la inspección realizó ajuste en realización con los precios de transferencia. No estando de acuerdo la Sociedad se firmó acta en disconformidad e inició recientemente procedimiento amistoso con Suiza. No se prevé su resolución tenga lugar hasta dentro de unos años.

Para más detalles relacionados a la fiscalidad pueden consultar las Cuentas Anuales del ejercicio anual terminado el 31 de diciembre de 2022 de Dow Chemical Ibérica, S.L.L.

Operaciones realizadas en 2022

- Fusión por absorción de la entidad Performance Materials Iberica, S.L.U.

El 2 de junio 2022, Dow Chemical Ibérica S.L. (DCI), al adquirir la totalidad de las participaciones de Performance Materials Ibérica, S.L.U. (PMI), pasó a ser el socio único de dicha sociedad. El 3 de junio 2022 el Socio Único, DCI, aprobó un proyecto de fusión por absorción que fue depositado en el Registro Mercantil de Madrid el 15 de junio y publicado en el boletín oficial del mismo el 22 de junio 2022. El 17 de octubre 2022, culminó el proceso de absorción de la compañía (Escritura 1996/2022) con la consecuente extinción de la sociedad absorbida, que resultó inscrita en el Registro Mercantil de Madrid con fecha 04 de noviembre 2022.

- Fusión inversa de Rohm and Haas España Production Holdings, S.L.U. por Rohm and Haas España, S.L.

Tras el depósito el 15 de junio 2022 y la publicación el 1 de julio 2022, del proyecto de fusión adoptado 9 de junio 2022, se formalizó el 7 de septiembre 2022 la absorción de Rohm and Haas España Production Holdings, S.L.U. (RHEPH) por Rohm and Haas España, S.L.(RHE) según procedimiento especial previsto para la absorción de sociedades íntegramente participadas (escritura 1667/2022), y con la consecuente extinción de la sociedad absorbida, que resultó inscrita en el Registro Mercantil de Madrid con fecha 19 de septiembre 2022.

Las participaciones sociales de la sociedad absorbente (RHE), anteriormente detenidas por la sociedad absorbida (RHEPH), pasan a entregarse a Rohm and Haas Denmark Holding Company APS como nuevo socio único directo de la Sociedad Absorbente tras la fusión.

Blanqueo

En el Código de Conducta de Dow se establece bajo el concepto “Controles comerciales” que se debe controlar cualquier tipo de crimen en las transacciones comerciales internacionales. El blanqueo de capitales sería un supuesto incluido en este concepto desarrollado en la p. 17 de dicho Código.

Información sobre la sociedad

Valores



La rendición de cuentas en todos los niveles impulsa el progreso y los resultados

Nuestra estrategia se basa en siete pilares fundamentales globales que se centran en nuestros empleados y nuestros proveedores, clientes y comunidades donde operamos, y se implementa en nuestras regiones geográficas a nivel local.



Participación con todos los grupos de interés

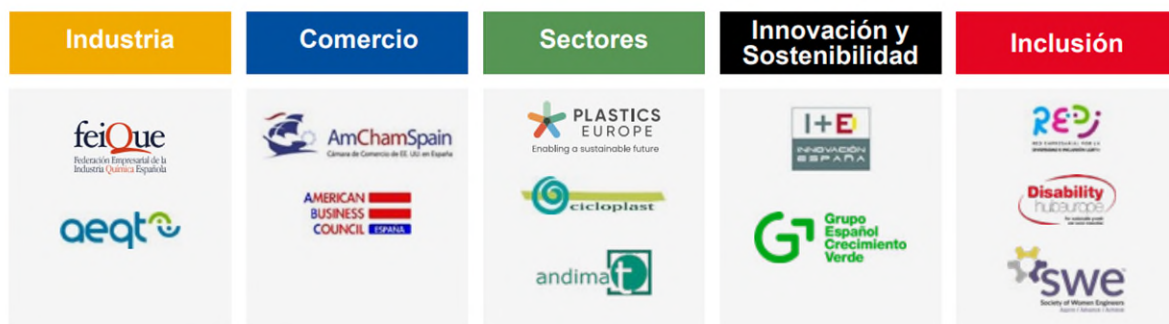
Involucrar a los grupos de interés y establecer colaboraciones es un elemento esencial de nuestra estrategia ESG. Al comprometernos con una amplia variedad de grupos de interés de forma regular, construimos una comprensión más clara de los complejos desafíos globales y de las condiciones locales en los países donde operamos. Los principios fundamentales de la estrategia de compromiso continuo de Dow son:

- Intercambio y divulgación de información
- Participar en un diálogo activo
- Colaborar en temas de interés mutuo
- Actuar sobre la base de las aportaciones de los grupos de interés

Grupo	Mecanismo y frecuencia de la participación
Clientes	Los clientes se involucran con frecuencia durante todo el año a través de eventos, reuniones, correos electrónicos, encuestas y redes sociales.
Proveedores	Los proveedores se involucran con frecuencia durante todo el año a través de llamadas, correos electrónicos y encuestas.
Empleados	Los empleados se involucran con frecuencia durante todo el año a través de encuestas, correos electrónicos, publicaciones en Internet, conversaciones individuales, reuniones, capacitación y otros. Se ofrecen numerosas oportunidades para que los empleados de todos los niveles aporten información sobre las prácticas y la estrategia ESG.
Comunidad/ Sociedad	Las comunidades participan regularmente a través de reuniones y otras comunicaciones con grupos como los Paneles Públicos Asesores Comunitarios, y otros. Una comunicación más amplia con las comunidades es a través de las redes sociales.
Legisladores	Los legisladores o creadores de reglamentación participan como parte de las operaciones normales de los equipos de Dow a través de reuniones, correos electrónicos y llamadas. Estos compromisos pueden ser el intercambio estándar de información o conversaciones más detalladas sobre temas reglamentarios específicos de interés.
Accionistas/ Inversores	Los accionistas e inversores participan regularmente a través de reuniones, conferencias y medios de comunicación. La función de Relaciones con Inversores de Dow trabaja para entregar información relevante sobre las actividades de Dow y recopila información sobre las prioridades y estrategias ESG de los accionistas e inversores.

Acciones de asociación o patrocinio

Dow pertenece y participa en múltiples asociaciones, organizaciones e instituciones de ámbito nacional, regional y local como parte de su compromiso con el desarrollo sostenible de la región en la que opera. Dow asume el papel de liderazgo como un compromiso y una responsabilidad que le lleva a ser proactiva en las principales organizaciones empresariales y sociales que actúan en representación de la industria, el comercio y la sostenibilidad tanto en España como en Europa, más allá de sus numerosos compromisos globales.



Comunidad

Nuestra estrategia de ciudadanía global dirige nuestras inversiones para acelerar el cambio social y crear un futuro más sostenible y equitativo.

Las reglas de contribución de la Compañía rigen los requisitos de elegibilidad para la concesión de subvenciones en toda la organización global.

Nuestro enfoque de gestión y estrategia de ciudadanía incorporan las percepciones de los empleados utilizando la Encuesta Anual de Empleados y las percepciones de la comunidad obtenidas a través de una variedad de esfuerzos de alcance comunitario.

En los centros de producción de Dow, las políticas de concienciación y divulgación de la comunidad se integran en nuestro sistema de disciplina de gestión operativa, y los centros se auditan en esta política de manera regular. La política requiere listas de los grupos de interés, actividades de educación de los grupos de interés, un programa de alcance comunitario, proceso de comunicación y proceso de diálogo comunitario. En particular, en los grandes centros de producción de Dow, la participación de los grupos de interés de la comunidad es una prioridad clave, con recursos alineados para garantizar una fuerte participación de la comunidad junto con la escucha activa tanto de Dow como de nuestros socios comunitarios.

Las contribuciones apoyan las siguientes áreas de compromiso: Avanzar en soluciones sostenibles, Construir comunidades inclusivas, Desarrollar a los innovadores del mañana, Involucrar a los empleados para el impacto y Colaborar con las comunidades.

Además, los empleados de Dow colaboran con las comunidades cercanas para desarrollar e implementar programas comunitarios locales para abordar las necesidades no satisfechas. Dow trabaja en estrecha colaboración con socios sin ánimo de lucro para comprender las necesidades de las comunidades y priorizar los recursos.

A través de donativos, voluntariado de empleados y asociaciones globales y locales, creamos un impacto significativo en áreas que conectan la ciencia, las personas y la comunidad en todo el mundo.

Contribuir a una sociedad mejor

A pesar de la pandemia, Dow ha continuado avanzando en programas y colaboraciones que han favorecido el diálogo y el desarrollo de nuestras comunidades en 2022.

Además, cuenta con un programa de donativos que focaliza sus proyectos de colaboración en áreas que define como estratégicas y respaldan su política de negocio. Por eso, solicita que las asociaciones con las que colabora alineen sus proyectos a áreas de interés concretas.

En 2022 Dow ha donado 123.500 euros a 17 organizaciones de España.

Panel Público Asesor

El mejor vehículo para estar cerca de nuestra comunidad es sentarnos con ella y escuchar sus necesidades e inquietudes. Transparencia y diálogo es lo que fomentamos a través de nuestro [Panel Público Asesor de Tarragona](#).

El Panel fue creado en 1998 y está formado por miembros de diferentes sectores sociales representativos de los municipios del entorno del Complejo Industrial de Tarragona. El Panel Público

Asesor es un instrumento para mejorar la integración de la compañía en el entorno, para los miembros del propio panel y representa un ejercicio de responsabilidad social pues manifestando las preocupaciones y las inquietudes individuales se contribuye a mejorar el clima colectivo.

En 2022 se han retomado las reuniones presenciales del Panel con cuatro encuentros entre los que se han realizado visitas al Centro de Coordinación de Operaciones de Cataluña (CECAT) y su sede 112 en Reus; un ejercicio de prueba y el segundo Friends & Family Day, donde sus miembros compartieron un recorrido por todas las instalaciones de Dow en Tarragona con sus amigos y familiares, en total, 60 invitados.

Dow Chemical Ibérica además participa en el Panel Público Asesor de la AEQT que celebró en 2022 cuatro reuniones.

Subcontratación y proveedores

El Equipo de Compras de Dow colabora con [proveedores](#) de todo el mundo y trabaja con ellos para cumplir y superar sus objetivos de rentabilidad, crecimiento, innovación y sostenibilidad.

Para ello, Dow establece unas políticas por las que los proveedores deben:

- Demostrar un compromiso con relaciones de suministro fiables y de calidad
- Proporcionar soluciones, servicios y materias primas únicas que apoyen la innovación
- Colaborar con Dow para impulsar la ventaja competitiva y el rendimiento del producto a través de la diferenciación
- Unirse a Dow en los esfuerzos para establecer nuevos estándares de sostenibilidad y encarnar conductas comerciales altamente responsables y éticas, incluyendo prácticas laborales sostenibles

Además de estos criterios, la Compañía busca colaborar con empresas que entiendan y compartan sus valores, por lo que la toma de decisiones en relación con los proveedores se basa en una serie de factores y no únicamente en criterios económicos.

A través del Código de Conducta Comercial para Proveedores, continuamos involucrando a los proveedores (incluidos los contratistas) a nivel mundial y comunicamos nuestras expectativas de que todos los proveedores cumplan con las regulaciones y los valores de Dow. También revisamos y actualizamos continuamente el Código de Conducta Comercial para Proveedores, completando un análisis completo de nuestros estándares actuales y las mejores prácticas de la industria para garantizar que mantenemos a nuestros proveedores con los más altos estándares con respecto a la sostenibilidad, los derechos humanos y la salud y seguridad ambiental. Los requisitos del Código de Conducta Comercial para Proveedores están integrados en todos los contratos de proveedores nuevos y existentes, para garantizar que sean contractualmente exigibles. Dow se reserva el derecho de auditar el cumplimiento de los proveedores en cualquier momento. En el caso de que identifiquemos prácticas de proveedores menos que adecuadas, nos reservamos el derecho de interrumpir el negocio con el proveedor. Puede encontrar más información sobre las expectativas de Dow para los proveedores y una copia del Código de Conducta Comercial para Proveedores en corporate.dow.com/about/suppliers/info/expectations.

Por ejemplo, Dow espera que sus proveedores participen en [REACH](#) (*Registration, Evaluation and Authorization of Chemicals*), el sistema de la Unión Europea para la gestión de productos químicos que representa una oportunidad significativa para que fabricantes de productos químicos, proveedores y clientes trabajen juntos.

En esta línea, se pide también que estén adheridos a [Responsible Care®](#), la iniciativa voluntaria global de la industria química para mejorar continuamente la salud, la seguridad y el desempeño ambiental.

Toda la información relativa a las políticas, normas, expectativas, condiciones y requisitos respecto a proveedores, suministradores, subcontratas y compras en Dow, está disponible en: <https://corporate.dow.com/en-us/about/suppliers/info.html>.

En España, Dow solo adquiere servicios, no materia prima. Todos los contratos de Dow cumplen el Código de Conducta Comercial e incluyen cláusulas aplicables al mismo y a sus subcontratas relativas a:

- Los Derechos Humanos y la mano de obra.
- El Respeto por la Libertad de Asociación y los Convenios Colectivos.
- La Prohibición del Trabajo Forzado u Obligatorio.
- La Prohibición del Hostigamiento y Abuso de Mano de Obra.
- La Prohibición del Trabajo Infantil.
- La Prohibición de Discriminación.
- El Horario Laboral y Salario Adecuados.
- El Medio Ambiente, la Salud y la Seguridad.
- Respeto por el Medio Ambiente.
- Proteger la Salud y la Seguridad.
- Requerimientos Éticos y Legales.
- Evitar Conflictos de Intereses.
- Prohibición de Sobornos.
- Competencia Leal.
- Contabilidad exacta y registros de negocios, lavado de dinero y de información privilegiada.
- Proteger la Información.
- Cumplimiento de las normas legales mencionadas en este Código, los proveedores cumplirán con todas las otras leyes aplicables al suministro de productos o servicios a Dow.
- Comercio Internacional.
- Países sancionados.
- Informe de Conductas Fraudulentas.

Dow Pertenece a la AEQT (*Associació Empresarial Química de Tarragona*) en cuyo seno se certifican las empresas de servicios que trabajan en el polo químico de Tarragona para mejorar la calidad de los conocimientos en seguridad de los trabajadores y garantizar los servicios. De forma sostenida desde hace ya 6 años los indicadores se han reducido de 15 a 2 accidentes con baja por millón de horas de media tanto en personal propio de empresas AEQT como empresas de servicio trabajando en empresas miembro de la AEQT y este descenso se mantiene de forma sostenida.



La AEQT ha ayudado a las empresas miembro y a las empresas de servicio que se han unido, creando una asociación propia que se llama AEST (*Associació d'Empreses de Serveis de Tarragona*). Con este trabajo en tándem se ha logrado que la seguridad en Tarragona sea un ejemplo en el mundo.

Este proyecto de la AEQT y la AEST empezó con mejorar la seguridad en las empresas de servicio luego se ha centrado en la calidad en la ejecución de los trabajos, porque si los trabajos se hacen con seguridad también repercute en la seguridad, repercute en los costes y en la productividad.

Todos los proveedores que trabajan en Dow primero son auditados y certificados por SGS para conseguir una homologación que posteriormente valida el Supplier Management Action Team (SMAT) de Dow. Dow sólo trabaja con proveedores que estén previamente homologados así.

En 2022 se homologaron 10 nuevas empresas de servicios que firmaron el Código de Conducta de Dow. Hasta 2018, Dow exigía a sus proveedores estándares altos en materia de seguridad. En 2019, se introdujo el concepto de calidad y los proveedores fueron homologados con preguntas sobre calidad.

La cadena de suministro de Dow es vasta y global. Como tal, es fundamental garantizar que nuestros proveedores, y a su vez los proveedores de nuestros proveedores, se alineen con las prioridades y estrategias ESG de Dow. Dow selecciona y gestiona a sus proveedores en base a un sólido conjunto de criterios que van desde el rendimiento y la economía hasta los factores ESG. Involucrar a los proveedores que priorizan los problemas ambientales es fundamental para Dow. En el año del informe, los proveedores se involucraron en los factores ESG a través de la recopilación de datos, políticas y directrices como el Código de conducta del proveedor (Código de conducta del proveedor | [Supplier Code of Conduct](#) | [Public Policy](#) | [Corporate](#)) que estipula los requisitos relacionados con Respetar el Medio Ambiente, Proteger la Salud y la Seguridad, y Proteger a las Comunidades durante el Transporte.

En 2021, Dow introdujo criterios medioambientales y sociales en sus nuevos proveedores. Los que han sido auditados en 2022 han superado estos criterios.

En total, hay 310 empresas de servicios activas (259 de Tarragona + 51 de Ribaforada)

Tarragona - 259 suministradores:

- 71 habituales – de ellos, el 100% tienen presencia local
- 41 habituales discontinuos -de ellos, el 100% tienen presencia local
- 147 no habituales - de ellos, alrededor del 76,2% tienen presencia local (solo algunos de los suministradores de materiales son globales)

Ribaforada: 51 suministradores – 100% de ellos son locales

- 8 habituales
- 25 habituales discontinuos
- 18 no habituales

Consumidores

Gestión segura y responsable de productos

La [gestión de productos químicos](#) incluye una amplia gama de esfuerzos y prácticas para garantizar la fabricación, distribución, manipulación y eliminación de productos químicos de forma segura. Estas prácticas abarcan todo el ciclo de vida del producto, incluyendo:

- Ensayos de productos
- Evaluación de las posibles exposiciones de los productos en sus aplicaciones previstas
- Identificación de oportunidades para gestionar los riesgos para la salud humana y el medio ambiente
- Registro de nuevos productos con las autoridades competentes

Como empresa adherida a Responsible Care, Dow ha implementado un Estándar Global de Gestión de Administración de Productos en todas nuestras operaciones globales. En el corazón de esta norma está la identificación de los peligros inherentes de nuestros productos químicos y la evaluación de los riesgos

en sus aplicaciones previstas a través del proceso de revisión de riesgos comerciales. Este proceso de revisión reúne a las partes interesadas internas de nuestros negocios, seguridad de productos y equipos legales para revisar a fondo todas las oportunidades de productos nuevos y existentes. Nuestros equipos de negocios entienden cómo se utilizarán, fabricarán y entregarán nuestros productos. Los expertos en salud humana y ambiental evalúan la información de seguridad disponible, como estudios toxicológicos, enfoques de lectura cruzada y modelos predictivos para garantizar que se disponga de datos adecuados para comprender los peligros potenciales. Los evaluadores de riesgos se aseguran de que evaluemos los riesgos involucrados y aconsejamos las medidas adecuadas de gestión de riesgos.

Asimismo, la Compañía desarrolla, fabrica, transporta y comercializa sus productos de forma responsable, propiciando que éstos se manipulen de forma segura y se reciclen o eliminen correctamente.

Cumplimiento de las regulaciones del producto

Dow apoya las reglamentaciones de productos coherentes y coordinadas a nivel mundial, nacional y regional para complementar los esfuerzos voluntarios de la industria y garantizar unas condiciones operativas equitativas. Cuando se requieren nuevas regulaciones, la posición de Dow se basa en los principios científicos establecidos para definir condiciones seguras de uso. De esta forma, promueve que los reglamentos se fundamenten en principios de evaluación y gestión de riesgos que sean predecibles, flexibles y capaces de abordar responsablemente los requisitos económicos, medioambientales y de seguridad.

Además, Dow apoya los principios de cooperación regulatoria del Consejo Internacional de Asociaciones Químicas ([ICCA](#)) para facilitar el comercio, utilizar eficazmente los recursos y mejorar la competitividad de la industria manteniendo, al mismo tiempo, altos estándares de seguridad.

Transición a un planeta y una sociedad más sostenibles

Dow impulsa el concepto de química sostenible desde un punto de vista innovador y enfocado a la resolución de problemas y el suministro de soluciones a los desafíos globales críticos. De hecho, dentro de sus [Objetivos de Sostenibilidad](#) para 2025 hay un indicador que hace referencia directa al aumento de la confianza en la tecnología química.

Y precisamente para aumentar esta confianza es necesaria la transparencia, el diálogo, la colaboración y la investigación. Lograr el progreso hacia este objetivo requiere del compromiso de los grupos de interés en toda la cadena de valor de la industria química. Como parte de este objetivo, Dow aboga por unas normas de gestión química sólidas en todo el mundo, centrándose en la cooperación reglamentaria internacional y garantizando que las regulaciones estén orientadas, sean flexibles y estén posicionadas para incluir nuevas tecnologías de seguridad de productos.

Liderazgo de la industria en el cuidado responsable

Durante los últimos años, Dow ha codirigido los esfuerzos dentro del Consejo Internacional de Asociaciones Químicas ([ICCA](#)) para impulsar el avance de las iniciativas de gestión de productos químicos, entre las que se incluyen el Global Charter y la Estrategia Global de Productos (Global Product Strategy - GPS) del programa Responsible Care®. Dow lidera esta Estrategia Global de Productos y con ello está ayudando a la industria química global a ser más transparente al proporcionar acceso a la información a coproductores, clientes, gobiernos, administraciones y público en general.

Servicio al cliente

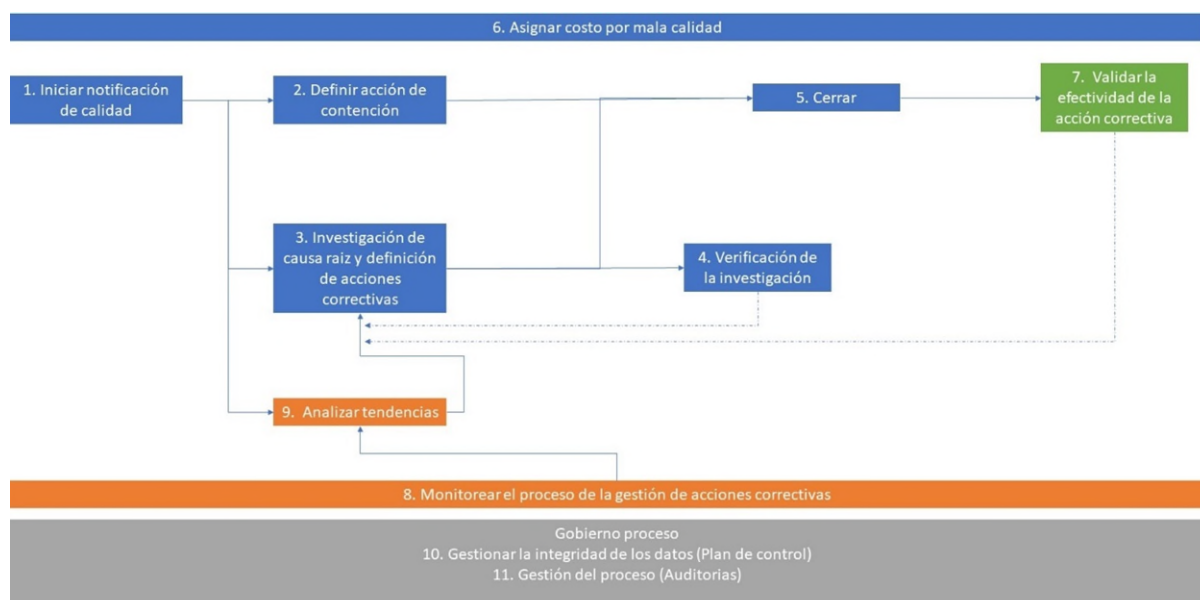
Dow cuenta con una página de Servicio al cliente, <https://www.dow.com/es-es/support.html>, en la que ofrece toda la información relativa a sus productos, los recursos de Seguridad, Salud y Medio Ambiente y Otra Información Reglamentaria. En esta página también se ofrece información de contacto telefónica y electrónica para gestionar consultas y reclamaciones.

El servicio al cliente se gestiona por negocios y desde Europa.

Reclamaciones

Cuando se recibe una reclamación se pone en marcha un proceso para procesarla. Se analizan las causas, los hechos y éstos se contrastan. En función del origen de la causa de la reclamación se toman acciones correctivas dependiendo de cada caso. En ocasiones las reclamaciones sirven para mejorar procesos.

Este es el proceso para la gestión de reclamaciones:



Privacidad del cliente

Protección de datos y privacidad

La estricta legislación de privacidad de datos está apareciendo en regiones de todo el mundo, como el Reglamento General de Protección de Datos (GDPR) en Europa. En respuesta a esta tendencia, Dow estableció la Oficina de Privacidad de Datos dentro de la organización de Servicios de Seguridad de la Información para supervisar las prácticas de privacidad y protección de datos y el cumplimiento de las regulaciones globales y regionales.

La Política de privacidad y protección de datos de Dow rige el tratamiento de la información personal para empleados, clientes, proveedores, contratistas y cualquier otra persona que interactúe con Dow. Esta política exige principios apropiados para la recopilación, el procesamiento y el almacenamiento de datos personales. También identifica varios elementos clave de la protección adecuada de los datos personales, incluida la limitación del propósito, la transparencia, los derechos de acceso, la seguridad,

la confidencialidad y las restricciones a las transferencias a terceros. Esta política refleja los principios del Reglamento de Protección de Datos de la UE (GDPR) 2016/679.

Ciberseguridad

La organización de Sistemas de Información de Dow, dirigida por el Director de Información y Digital de Dow, es responsable de la administración del marco de ciberseguridad y seguridad de la información y la gestión de riesgos, con la supervisión del Comité de Auditoría. El Comité de Auditoría recibe información y actualizaciones al menos trimestralmente y se involucra activamente con los líderes sénior, incluidos el Director de Información y Digital y el Director de Seguridad de la Información, con respecto a la efectividad del marco de ciberseguridad y seguridad de la información de la Compañía, la privacidad de los datos y la gestión de riesgos. Además, el Comité de Auditoría recibe informes que resumen los planes de detección y mitigación de amenazas, auditorías de controles internos, capacitación y certificación, y otras prioridades e iniciativas cibernéticas, así como actualizaciones oportunas de los líderes senior sobre incidentes materiales relacionados con la seguridad de los sistemas de información. El Comité de Auditoría incluye miembros con una importante experiencia en ciberseguridad.

Dow cuenta con un marco integral de ciberseguridad y seguridad de la información que incluye evaluación y mitigación de riesgos a través de un enfoque basado en inteligencia de amenazas, controles de aplicaciones y seguridad mejorada con defensa contra ransomware. El marco aprovecha los estándares de la Organización Internacional de Normalización (ISO) 27001/27002 para controles generales de tecnología de la información, los estándares de la Sociedad Internacional de Automatización (ISA) / Comisión Electrotécnica Internacional (IEC) para la automatización industrial, el Marco de Seguridad Cibernética del Instituto Nacional de Estándares y Tecnología (NIST) para medir la preparación general para responder a las amenazas cibernéticas y Sarbanes-Oxley (SOX) para la evaluación de los controles internos. Dow contrata firmas de auditoría externa dos veces al año para evaluar los controles de seguridad cibernética de Dow en relación con sus pares que utilizan el Marco de Seguridad Cibernética del NIST. Dow también cuenta con un programa de gestión de riesgos de terceros que evalúa los riesgos de los vendedores y proveedores. Además, la Compañía mantiene planes de continuidad del negocio y recuperación ante desastres, así como una póliza de seguro de ciberseguridad.

Dow ha establecido y madurado programas de capacitación en ciberseguridad y concienciación sobre seguridad de la información. La capacitación formal sobre temas relacionados con las políticas y procedimientos de ciberseguridad, privacidad de datos y seguridad de la información de la Compañía es obligatoria al menos una vez al año para todos los empleados, contratistas y terceros con acceso a la red de la Compañía. La capacitación se administra y rastrea a través de módulos de aprendizaje en línea. Los temas de capacitación incluyen cómo escalar actividades sospechosas, como phishing, virus, spam, amenazas internas, comportamientos humanos sospechosos o problemas de seguridad. Según el rol y la ubicación, algunos empleados reciben capacitación adicional en profundidad para proporcionar un conocimiento más completo sobre los riesgos potenciales relacionados con sus responsabilidades laborales individuales.

La capacitación se complementa a través de comunicaciones regulares de la Compañía con actualizaciones frecuentes para educar sobre las últimas tendencias adversarias y técnicas de ingeniería social. Además, Dow participa en simulaciones de respuesta a crisis cibernéticas para evaluar la

capacidad de Dow para adaptarse a las amenazas de tecnología operativa y de información. El uso indebido o ilegítimo de los recursos del sistema de información de la Compañía o la violación de las políticas y procedimientos de seguridad de la información de la Compañía están sujetos a medidas disciplinarias.

La postura de seguridad de Dow está respaldada por una estrategia integral de defensa en profundidad que se basa en capas de tecnología que incluyen *Multi-Factor Authentication* (MFA) y los principios de *Zero Trust* para garantizar que el acceso a la información y la comunicación sea examinada y segura.

Dow no tiene conocimiento de ningún incidente material relacionado con la seguridad de Dow o de los sistemas de información de terceros que afecte la seguridad de las operaciones de Dow o la capacidad de atender a los clientes o violaciones significativas de la información personal en los últimos tres años.

Dow no ha recibido multas de las autoridades de protección de datos en los últimos tres años.

Contenidos del Estado de Información No Financiera Complementario

Contenidos del Estado de Información No Financiera			Omisiones y comentarios	
Contenidos de la Ley 11/2018 INF			Estándar utilizado	
Modelo de Negocio	Descripción del modelo de negocio del grupo	Breve descripción del modelo de negocio del grupo, que incluirá su entorno empresarial, su organización y estructura, los mercados en los que opera, sus objetivos y estrategias, y los principales factores y tendencias que pueden afectar a su futura evolución.	GRI 2-1 Detalles organizacionales	Ubicación y número de operaciones p.4 Dónde estamos y qué hacemos en España p.13
			GRI 2-6 Actividades, cadena de valor y otras relaciones comerciales	Mercados y Soluciones p. 13
			GRI 2-9 Estructura de gobernanza y composición	Estructura organizativa de Dow p.5
			GRI 3-1 Proceso de determinación de los temas materiales	Lista de los temas materiales p. 10
			GRI 3-2 Lista de los temas materiales	Lista de los temas materiales p. 10
Información sobre cuestiones medioambientales	Políticas	Políticas que aplica el grupo, que incluya los procedimientos de diligencia debida aplicados de identificación, evaluación, prevención y atenuación de riesgos e impactos significativos, y de verificación y control, así como las medidas que se han adoptado.	GRI 2-22 Declaración sobre la estrategia de desarrollo sostenible, 2-23 Compromisos y políticas y 2-24 Incorporación de los compromisos y políticas	Estrategia de Sostenibilidad p. 21
	Principales riesgos	Principales riesgos relacionados con esas cuestiones vinculados a las actividades del grupo, entre ellas, cuando sea pertinente y proporcionado, sus relaciones comerciales, productos o servicios que puedan tener efectos negativos en esos ámbitos, y cómo el grupo gestiona dichos riesgos, explicando los procedimientos utilizados para detectarlos y evaluarlos de acuerdo con los marcos nacionales, europeos o internacionales de referencia para cada materia. Debe incluirse información sobre los impactos que se hayan detectado, ofreciendo un desglose de los mismos, en particular sobre los principales riesgos a corto, medio y largo plazo.	GRI 201-2 Implicaciones financieras y otros riesgos y oportunidades del cambio climático	Riesgos relacionados con el cambio climático p. 14
			GRI 2-25 Procesos para remediar los impactos negativos	Principales riesgos p. 14
	General	Efectos actuales y previsibles de las actividades de la empresa en el medio ambiente y en su caso, en la salud y la seguridad	GRI 3-3 Gestión de los temas materiales	Alcance del Sistema de Gestión de la Disciplina de Operación p. 24
			GRI 416-1 Evaluación de los impactos en la salud y seguridad de las categorías de productos o servicios	Política de calidad p. 24

			GRI 416-2 Casos de incumplimiento relativos a los impactos en la salud y seguridad de las categorías de productos y servicios	No se han producido durante el periodo de reporte casos de incumplimiento relativos a los impactos en la salud y seguridad de las categorías de productos y servicios
		Procedimientos de evaluación o certificación ambiental	Procedimientos de certificación y evaluación ambiental: ISO 14001, ISO 50001, ISO 14064, EMAS, etc.	Procedimiento de organización de la Gestión Medioambiental p. 25
		Recursos dedicados a la prevención de riesgos ambientales	Descripción de los principales gastos e inversiones de naturaleza ambiental.	Inversiones en Medio ambiente p. 29
		Aplicación del principio de precaución	GRI 2-23 Compromisos y políticas iii)	Política de Seguridad, Salud y Medio Ambiente p. 24
		Provisiones y garantías para riesgos ambientales	GRI 307-1 Incumplimiento de la legislación y normativa ambiental (CCAA)	Cumplimiento de normativas p. 26
			Indicador NO GRI. Provisiones de naturaleza ambiental, así como garantías, coberturas y seguros frente a riesgos ambientales.	Provisiones de naturaleza ambiental, así como garantías, coberturas y seguros frente a riesgos ambientales p.28
Contaminación	Medidas para prevenir, reducir o reparar las emisiones de carbono que afectan gravemente al medio ambiente, teniendo en cuenta cualquier forma de contaminación atmosférica específica de una actividad, incluido el ruido y la contaminación lumínica		GRI 3-3 Gestión de los temas materiales (Con visión a la Contaminación)	Contaminación p.28
			GRI 302-5 Reducciones en los requerimientos energéticos de los productos y servicios	Gestión de la Energía p. 30
			GRI 305-6 Emisiones de sustancias que agotan la capa de ozono (SAO)	Emisiones p. 31
			GRI 305-7 NOx, SOx y otras emisiones atmosféricas significativas	Emisiones p. 31
Economía Circular y prevención y gestión de residuos	Medidas de prevención, reciclaje, reutilización, otras formas de recuperación y eliminación de desechos. Acciones para combatir el desperdicio de alimentos		GRI 306-1 (v.2020) Generación de residuos e impactos significativos relacionados	Gestión de los Residuos generados p. 33
			GRI 306-2 (v.2020) Gestión de impactos significativos relacionados con los residuos	Gestión de los Residuos generados p.34
			GRI 306-3 (v.2020) Residuos generados	Gestión de los Residuos generados p.35
			GRI 306-4 (v.2020) Residuos no destinados a eliminación	Gestión de los Residuos generados p.35
			GRI 306-5 (v.2020) Residuos destinados a eliminación	Gestión de los Residuos generados p.35

			GRI 306-3 (v.2016) Derrames significativos	Indicadores de Seguridad Proceso p.33	
Usos sostenibles de los recursos	El consumo de agua y el suministro de agua de acuerdo con las limitaciones locales		GRI 303-1 (V,2018) Interacción del agua como recurso compartido	Usos sostenibles de los recursos p. 31	
			GRI 303-2 (V,2018) Gestión de los impactos relacionados con el vertido de agua	Vertidos Accidentales p.27	
			GRI 303-3 (v.2018) Extracción de agua por fuente	Usos sostenibles de los recursos p.31	
			GRI 303-4 (v.2018) Vertido de agua	Vertidos accidentales p. 27	
			GRI 303-5 (v.2018) Consumo de agua	Usos sostenibles de los recursos p. 31	
	Consumo de materias primas y las medidas adoptadas para mejorar la eficiencia de su uso		GRI 3-3 Gestión de los temas materiales (Con visión al uso eficiente de la materia prima)	Materiales utilizados p. 35	
			GRI 301-1 Materiales utilizados por peso y volumen	2022 INTERSECTIONS Progress Report previsto junio 2023 https://corporate.dow.com/en-us/esg/report.html	
			GRI 301-2 Materiales reciclados consumidos	2022 INTERSECTIONS Progress Report previsto junio 2023 https://corporate.dow.com/en-us/esg/report.html	
			GRI 301-3 Productos y embalajes recuperados	Medio Ambiente p. 29	
		Energía: Consumo, directo e indirecto; Medidas tomadas para mejorar la eficiencia energética, Uso de energías renovables		GRI 3-3 Gestión de los temas materiales (Con visión a la eficiencia energética)	Gestión de la Energía p. 30
				GRI 302-1 Consumo energético dentro de la organización (energía procedente de fuentes renovables y no renovables)	Gestión de la Energía p.30
				GRI 302-3 Intensidad energética	Consumo Energético p. 30
	Cambio Climático	Emisiones de Gases de Efecto Invernadero		GRI 305-1 Emisiones directas de GEI (alcance 1)	Economía Circular, prevención, gestión de residuos y emisiones atmosféricas p.31 y Cambio Climático p.32
				GRI 305-2 Emisiones indirectas de GEI al generar energía (alcance 2)	Cambio Climático p.32
			GRI 305-3 Otras emisiones indirectas de GEI (alcance 3)	Cambio Climático p.32	

			GRI 305-4 Intensidad de las emisiones de GEI	Cambio Climático p.32	
		Las medidas adoptadas para adaptarse a las consecuencias del Cambio Climático	GRI 3-3 Gestión de los temas materiales (Con visión al Cambio Climático)	Cambio Climático p.32	
		Metas de reducción establecidas voluntariamente a medio y largo plazo para reducir las emisiones GEI y medios implementados a tal fin.	GRI 302-4 Reducción del consumo energético	Nuestro enfoque: descarbonizar y crecer p. 23	
			GRI 305-5 Reducción de las emisiones de GEI	Nuestro enfoque: descarbonizar y crecer p.23	
	Protección de la biodiversidad	Medidas tomadas para preservar o restaurar la biodiversidad	GRI 3-3 Gestión de los temas materiales (Con visión a la Biodiversidad)	Protección de la biodiversidad p. 36	
			GRI 304-2 Impactos significativos de las actividades, los productos y los servicios en la biodiversidad	Protección de la biodiversidad p. 36	
		Impactos causados por las actividades u operaciones en áreas protegidas	GRI 304-1 Centros de operaciones en propiedad, arrendados o gestionados ubicados dentro de o junto a áreas protegidas o zonas de gran valor para la biodiversidad fuera de áreas protegidas	Protección de la biodiversidad p.36	
	Información sobre cuestiones sociales y relativas al personal	Políticas	Políticas que aplica el grupo, que incluya los procedimientos de diligencia debida aplicados de identificación, evaluación, prevención y atenuación de riesgos e impactos significativos, y de verificación y control, así como las medidas que se han adoptado.	GRI 2-22, 2-23 y 2-24	Políticas p.37
		Principales riesgos	Principales riesgos relacionados con esas cuestiones vinculados a las actividades del grupo, entre ellas, cuando sea pertinente y proporcionado, sus relaciones comerciales, productos o servicios que puedan tener efectos negativos en esos ámbitos, y cómo el grupo gestiona dichos riesgos, explicando los procedimientos utilizados para detectarlos y evaluarlos de acuerdo con los marcos nacionales, europeos o internacionales de referencia para cada materia. Debe incluirse información sobre los impactos que se hayan detectado, ofreciendo un desglose de los mismos, en particular sobre los principales riesgos a corto, medio y largo plazo.	GRI 3-3 Gestión de los temas materiales	Principales Riesgos p. 14-20
GRI 2-25 Procesos para remediar los impactos negativos				Principales Riesgos p. 14-20	
Empleo		Número total y distribución de empleados por sexo, edad, país y clasificación profesional	GRI 2-7 Empleados	Empleo p.38	
			GRI 2-8 Trabajadores que no son empleados	Empleo p.38	

			GRI 405-1. b) El porcentaje de empleados por categoría laboral para cada una de las siguientes categorías de diversidad: género y grupo de edad (indicar número total además del porcentaje).	Empleo p.38
		Número total y distribución de modalidades de contrato de trabajo	GRI 2-7 Empleados	Empleo p.38
		Promedio anual de contratos indefinidos, temporales y a tiempo parcial por sexo, edad y clasificación profesional	GRI 2-7 Empleados	Empleo p.38
		Número de despidos por sexo, edad y clasificación profesional	GRI 401-1.b) Número total y la tasa de rotación de personal durante el periodo objeto del informe, por grupo de edad, sexo y región considera el dato de despidos. Especificar de forma separada por sexo, edad y clasificación profesional	Empleo p.40
			GRI 405-2 ajustado: se debe informar sobre la remuneración media por sexo, edad y clasificación profesional y su evolución (comparación con el último año).	Remuneraciones p. 41
		Brecha Salarial	El indicador GRI 405-2 ajustado. La definición sobre la que deben basarse los cálculos es la ofrecida por el INE/OCDE: es la diferencia entre el salario bruto por hora de los hombres y el de las mujeres, expresado como porcentaje del salario bruto por hora de los hombres.	Empleo p. 41
		La remuneración media de los consejeros y directivos, incluyendo la retribución variable, dietas, indemnizaciones, el pago a los sistemas de previsión de ahorro a largo plazo y cualquier otra percepción desagregada por sexo	GRI 2-19 Políticas de remuneración	Empleo p.41
			GRI 2-20 Proceso para determinar la remuneración	Empleo p.41
			GRI 2-21 Ratio de compensación total anual	Dato global para 2022 aprox. 220:1
			GRI 2-29 Enfoque para la participación de los grupos de interés	Participación con todos los grupos de interés p. 59
		Implantación de medidas de desconexión laboral	No hay GRI asociado. Descripción de las políticas de desconexión laboral.	Medidas de desconexión laboral p. 43
		Empleados con discapacidad	GRI 405-1. b) Porcentaje de empleados por categoría laboral para cada una de las siguientes categorías de diversidad (iii. Grupos vulnerables).	Empleo p. 38
Organización del trabajo		Organización del tiempo de trabajo	No incluido en GRI el tipo de pausas y descansos en la jornada laboral, que habrá que añadir, cuando sea material.	Organización del tiempo de trabajo p. 43
		Número de horas de absentismo	GRI 403-2	Accidentes de trabajo p. 51
		Medidas destinadas a facilitar el disfrute de la conciliación y fomentar el ejercicio corresponsable de estos por parte de ambos progenitores.	GRI 401-3 Permisos parentales	Empleo P.43
	Descripción cualitativa.		Organización del Trabajo p.43	

Salud y seguridad	Condiciones de salud y seguridad en el trabajo	GRI 403-1 Sistema de gestión de la salud y la seguridad en el trabajo GRI 403-2 Identificación de peligros, evaluación de riesgos e investigación de incidentes GRI 403-3 Servicios de salud en el trabajo GRI 403-4 Participación de los trabajadores, consultas y comunicación sobre salud y seguridad en el trabajo GRI 403-5 Formación de trabajadores sobre salud y seguridad en el trabajo GRI 403-6 Fomento de la salud de los trabajadores GRI 403-7 Prevención y mitigación de los impactos en la salud y la seguridad de los trabajadores directamente vinculados mediante relaciones comerciales GRI 403-8 Trabajadores cubiertos por sistema de gestión de seguridad y salud	Seguridad y Salud p. 49-51
	Accidentes de trabajo (frecuencia y gravedad) desagregado por sexo	GRI 403-9 accidentes laborales	Seguridad y Salud p.52
	Enfermedades profesionales (frecuencia y gravedad) desagregado por sexo	GRI 403-10 enfermedades profesionales	Seguridad y Salud p.51
Relaciones Sociales	Organización del diálogo social, incluidos los procedimientos para informar y consultar al personal y negociar con ellos	GRI 2-29 Enfoque para la participación de los grupos de interés	Relaciones Sociales. Convenio p. 46
	Porcentaje de empleados cubiertos por convenio colectivo por país	GRI 2-30 Convenios de negociación colectiva (desglosar por país)	Relaciones Sociales. Convenio p. 46
		GRI 402-1 Plazos de aviso mínimos sobre cambios operacionales	Relaciones Sociales. Convenio p. 46
	Balance de los convenios colectivos, particularmente en el campo de la salud y seguridad en el trabajo	GRI 403-1 Sistema de gestión de la salud y la seguridad en el trabajo	Seguridad y Salud p. 49-51
GRI 403-4 Participación de los trabajadores, consultas y comunicación sobre salud y seguridad en el trabajo		Relaciones Sociales. Convenio p. 46	
Formación	Políticas implementadas en el campo de la formación	GRI 3-3 Gestión de los temas materiales (Con visión a la Formación)	Formación p.47
	Cantidad total de horas de formación por categorías profesionales	GRI 404-1 Horas medias de formación anuales por empleado	Formación p.47
Accesibilidad	Accesibilidad universal de las personas con discapacidad	GRI 3-3 Gestión de los temas materiales (con visión al GRI 405 Diversidad e igualdad de oportunidades y GRI 406 No-discriminación)	Inclusión, Diversidad y Equidad p.44

	Igualdad	Medidas adoptadas para promover la igualdad de trato y de oportunidades entre hombres y mujeres	GRI 3-3 Gestión de los temas materiales (con visión al GRI 405 Diversidad e igualdad de oportunidades)	Inclusión, Diversidad y Equidad p.44
		Planes de igualdad	GRI 3-3 Gestión de los temas materiales (con visión al GRI 405 Diversidad e igualdad de oportunidades y GRI 406 No-discriminación)	Inclusión, Diversidad y Equidad p.44
		Medidas adoptadas para promover el empleo	GRI 3-3 Gestión de los temas materiales	Atraer y desarrollar talentos diversos p.44
			GRI 404-2 Programas para mejorar las aptitudes de los empleados y programas de ayuda a la transición	Invertir en nuestra fuerza laboral p.45
		Protocolos contra el acoso sexual y por razón de sexo	GRI 3-3 Gestión de los temas materiales	Igualdad p.48
		La integración y accesibilidad universal de las personas con discapacidad	GRI 3-3 Gestión de los temas materiales	Accesibilidad p.47
		Política contra todo tipo de discriminación y, en su caso, de gestión de la diversidad	GRI 3-3 Gestión de los temas materiales (con visión al GRI 405 Diversidad e igualdad de oportunidades y GRI 406 No-discriminación)	Inclusión, Diversidad y Equidad p.44
			GRI 406-1 Casos de discriminación y acciones correctivas emprendidas	Inclusión, Diversidad y Equidad p. 44
Información sobre el respeto de los derechos humanos	Políticas	Políticas que aplica el grupo, que incluya los procedimientos de diligencia debida aplicados de identificación, evaluación, prevención y atenuación de riesgos e impactos significativos, y de verificación y control, así como las medidas que se han adoptado.	GRI 2-22, 2-23 y 2-24	Información sobre el respeto de los derechos humanos p.55
	Principales riesgos	Principales riesgos relacionados con esas cuestiones vinculados a las actividades del grupo, entre ellas, cuando sea pertinente y proporcionado, sus relaciones comerciales, productos o servicios que puedan tener efectos negativos en esos ámbitos, y cómo el grupo gestiona dichos riesgos, explicando los procedimientos utilizados para detectarlos y evaluarlos de acuerdo con los marcos nacionales, europeos o internacionales de referencia para cada materia. Debe incluirse información sobre los impactos que se hayan detectado, ofreciendo un desglose de los mismos, en particular sobre los principales riesgos a corto, medio y largo plazo.	GRI 3-3 Gestión de los temas materiales	Información sobre el respeto de los derechos humanos p.55
	Derechos Humanos	Aplicación de procedimientos de debida diligencia en derechos humanos	GRI 3-3 Gestión de los temas materiales	Información sobre el respeto de los derechos humanos p.55

			GRI 414-1 Nuevos proveedores que han pasado filtros de selección de acuerdo con los criterios sociales	Subcontratación y proveedores p.62
		Prevención de los riesgos de vulneración de los derechos humanos y, en su caso, medidas para mitigar, gestionar y reparar posibles abusos cometidos	GRI 3-3 Gestión de los temas materiales	Subcontratación y proveedores p.62
			GRI 412-1 Operaciones sometidas a revisiones o evaluaciones de impacto sobre los derechos humanos	Información sobre el respeto de los derechos humanos p. 57
		Denuncias por casos de vulneraciones de derechos humanos	GRI 3-3 Gestión de los temas materiales	Información sobre el respeto de los derechos humanos p. 57
			GRI 2-26 Mecanismos para solicitar asesoramiento y plantear inquietudes	Información sobre el respeto de los derechos humanos p. 57
			GRI 419-1 Incumplimiento de las leyes y normativas en los ámbitos social y económico	Información sobre el respeto de los derechos humanos p. 57
		Promoción y cumplimiento de las disposiciones de los convenios fundamentales de la OIT relacionadas con el respeto por la libertad de asociación y el derecho a la negociación colectiva, la eliminación de la discriminación en el empleo y la ocupación, la eliminación del trabajo forzoso u obligatorio y la abolición efectiva del trabajo infantil	GRI 3-3 Gestión de los temas materiales	Información sobre el respeto de los derechos humanos p. 57
			GRI 407-1 Operaciones y proveedores cuyo derecho a la libertad de asociación y negociación colectiva podría estar en riesgo	Información sobre el respeto de los derechos humanos p. 57
			408-1 Operaciones y proveedores con riesgo significativo de casos de trabajo infantil	Información sobre el respeto de los derechos humanos p. 57
			GRI 409-1 Operaciones y proveedores con riesgo significativo de casos de trabajo forzoso u obligatorio	Información sobre el respeto de los derechos humanos p. 57
Información relativa a la lucha contra la corrupción y el soborno	Políticas	Políticas que aplica el grupo, que incluya los procedimientos de diligencia debida aplicados de identificación, evaluación, prevención y atenuación de riesgos e impactos significativos, y de verificación y control, así como las medidas que se han adoptado.	GRI 2-22, 2-23 y 2-24	Información relativa a la lucha contra la corrupción y el soborno p.56
			GRI 205-2 Comunicación y formación sobre políticas y procedimientos anti corrupción	Información relativa a la lucha contra la corrupción y el soborno p.56
	Principales riesgos	Principales riesgos relacionados con esas cuestiones vinculados a las actividades del grupo, entre ellas, cuando sea pertinente y proporcionado, sus relaciones comerciales, productos o servicios que puedan tener efectos negativos en esos ámbitos, y cómo el grupo gestiona dichos riesgos, explicando los procedimientos utilizados para detectarlos y evaluarlos de acuerdo con los marcos nacionales, europeos o internacionales de referencia para cada materia. Debe incluirse información sobre los impactos que se hayan detectado, ofreciendo un	GRI 3-3 Gestión de los temas materiales	Información relativa a la lucha contra la corrupción y el soborno p. 56
			GRI 205-1 Operaciones evaluadas en relación con riesgos relacionados con corrupción	Información relativa a la lucha contra la corrupción y el soborno p. 56

		desglose de los mismos, en particular sobre los principales riesgos a corto, medio y largo plazo.		
	Corrupción y soborno	Medidas adoptadas para prevenir la corrupción y el soborno	GRI 3-3 Gestión de los temas materiales	Información relativa a la lucha contra la corrupción y el soborno p. 56-58
			GRI 205-3 Incidentes de corrupción confirmados y medidas tomadas	No se ha producido ningún incidente de corrupción durante el periodo de reporte
		Medidas para luchar contra el blanqueo de capitales	GRI 3-3 Gestión de los temas materiales	Información relativa a la lucha contra la corrupción y el soborno p. 56-58
		Aportaciones a fundaciones y entidades sin ánimo de lucro	GRI 3-3 Gestión de los temas materiales	Comunidad p. 61
			GRI 201-1 Valor económico directo generado y distribuido (Inversiones en la Comunidad)	Comunidad p. 61
GRI 415-1 Contribución a partidos y/o representantes políticos			No se han realizado contribuciones a partidos políticos durante el periodo de reporte	
Información sobre la sociedad	Políticas	Políticas que aplica el grupo, que incluya los procedimientos de diligencia debida aplicados de identificación, evaluación, prevención y atenuación de riesgos e impactos significativos, y de verificación y control, así como las medidas que se han adoptado.	GRI 2-22, 2-23 y 2-24	Modelo de Negocio p.4
	Principales riesgos	Principales riesgos relacionados con esas cuestiones vinculados a las actividades del grupo, entre ellas, cuando sea pertinente y proporcionado, sus relaciones comerciales, productos o servicios que puedan tener efectos negativos en esos ámbitos, y cómo el grupo gestiona dichos riesgos, explicando los procedimientos utilizados para detectarlos y evaluarlos de acuerdo con los marcos nacionales, europeos o internacionales de referencia para cada materia. Debe incluirse información sobre los impactos que se hayan detectado, ofreciendo un desglose de los mismos, en particular sobre los principales riesgos a corto, medio y largo plazo.	GRI 3-3 Gestión de los temas materiales	Principales riesgos p.14
			GRI 413-1 Operaciones con participación de la comunidad local, evaluaciones del impacto y programas de desarrollo	Comunidad p. 61

	Relaciones mantenidas con los actores de las comunidades locales y las modalidades de diálogo con estos	GRI 2-29 Enfoque para la participación de los grupos de interés	Comunidad p.61
	Acciones de asociación o patrocinio	GRI 2-28 Afiliación a asociaciones	Acciones de asociación o patrocinio p.60
		GRI 201-1 Valor económico directo generado y distribuido (Inversiones en la Comunidad)	Comunidad p.61
Subcontratación y proveedores	Inclusión en la política de compras de cuestiones sociales, de igualdad de género y ambientales	GRI 3-3 Gestión de los temas materiales (con visión a los GRI 308 y GRI 414) y GRI 2-6	Subcontratación y proveedores p.62
	Consideración en las relaciones con proveedores y subcontratistas de su responsabilidad social y ambiental	Descripción cualitativa.	Subcontratación y proveedores p.62
	Sistemas de supervisión y auditorías y resultados de las mismas	GRI 308-1 Nuevos proveedores que han sido evaluados según criterios ambientales	Subcontratación y proveedores p.64
		GRI 308-2 Impactos ambientales negativos en la cadena de valor y acciones desarrolladas	Subcontratación y proveedores p. 62
		GRI 414-1 Nuevos proveedores que han pasado filtros de selección de acuerdo con los criterios sociales	Subcontratación y proveedores p.64
		GRI 414-2 Impactos sociales negativos en la cadena de valor y acciones desarrolladas	Subcontratación y proveedores p. 62
	Consumidores	Medidas para la salud y seguridad de los consumidores	GRI 3-3 Gestión de los temas materiales (con visión al GRI 416 Salud y Seguridad de los Clientes)
GRI 416-1 Evaluación de los impactos en la salud y seguridad de las categorías de productos o servicios			Un 100% de los productos de Dow se evalúan de forma adecuada según su perfil medioambiental, de salud y seguridad, aplicación de producto o uso y exposición potencial
GRI 416-2 Casos de incumplimiento relativos a los impactos en la salud y seguridad de las categorías de productos y servicios			No se han producido durante el periodo de reporte casos de incumplimiento relativos a los impactos en la salud y seguridad de las categorías de productos y servicios.

		GRI 417-1 Requerimientos para la información y el etiquetado de productos y servicios	Consumidores p.65
	Sistemas de reclamación, quejas recibidas y resolución de las mismas	GRI 2-26 Mecanismos para solicitar asesoramiento y plantear inquietudes	Consumidores p.65
		GRI 2-25 Procesos para remediar los impactos negativos	Consumidores p.65
		GRI 3-3 Gestión de los temas materiales (con visión al GRI 416 Salud y Seguridad de los Clientes)	Consumidores p.65
		GRI 418-1 Denuncias substanciales relacionadas con brechas en la privacidad de los clientes y pérdidas de datos de clientes.	Dow no tiene conocimiento de incidentes materiales en relación a la seguridad de los sistemas de información o brechas significativas de información personal.
Información fiscal	Beneficios obtenidos por país	GRI207-4 (v.2019) vi. los beneficios o pérdidas antes de impuestos;	Nota 16.2 de las Cuentas Anuales del ejercicio anual terminado el 31 de diciembre de 2021 de Dow Chemical Ibérica, S.L.
	Impuestos sobre beneficios pagados	GRI207-4 (v.2019) viii. el impuesto sobre el beneficio de las sociedades pagado;	Nota 16.2 de las Cuentas Anuales del ejercicio anual terminado el 31 de diciembre de 2021 de Dow Chemical Ibérica, S.L.
	Subvenciones públicas recibidas	GRI 201-4 Asistencia financiera recibida del gobierno v.2016	Nota 12 de las Cuentas Anuales del ejercicio anual terminado el 31 de diciembre de 2021 de Dow Chemical Ibérica, S.L.

VºBº



Francisco Javier Castillo Palacios

Secretario del Consejo de Administración



Antonio Logroño

Presidente del Consejo de Administración