

Dow Chemical Ibérica, S.L.

Informe de Verificación
Independiente del Estado de
Información No Financiera
Complementario correspondiente
al ejercicio terminado el
31 de diciembre de 2025

INFORME DE VERIFICACIÓN INDEPENDIENTE DEL ESTADO DE INFORMACIÓN NO FINANCIERA COMPLEMENTARIO DE DOW CHEMICAL IBÉRICA, S.L.

A los socios de Dow Chemical Ibérica, S.L.:

De acuerdo al artículo 49 del Código de Comercio hemos realizado la verificación, con el alcance de seguridad limitada, del Estado de Información No Financiera Complementario (en adelante EINFC), correspondiente al ejercicio anual finalizado el 31 de diciembre de 2025, de Dow Chemical Ibérica, S.L. (en adelante Dow Chemical o la Sociedad), que forma parte del Informe de Gestión de la Sociedad.

Tal y como se indica en el Informe de Gestión, Dow Chemical se ha acogido a la dispensa recogida en los artículos 49.6 del Código de Comercio y el artículo 262.5 del Texto Refundido de la Ley de Sociedades de Capital por integrar parte de su información no financiera en el “Annual Report and Sustainability Report” del Grupo Dow Inc., en Estados Unidos al cual pertenece. No obstante, con el fin de cumplir con las obligaciones mercantiles en materia de publicación de información no financiera en vigor, los Administradores de Dow Chemical han formulado el Estado de Información No Financiera Complementario (EINFC) adjunto, con información parcial, en el que se incluye, de acuerdo con el análisis realizado por la Sociedad descrito en el apartado “Acerca de este informe”, la información complementaria exigida por el artículo 49.6 del Código de Comercio en comparación con la requerida en los artículos 19. Bis 1 y 29. Bis 1 de la Directiva 2014/95/UE.

El contenido del EINFC incluye información adicional a la requerida por la normativa mercantil vigente en materia de información no financiera que no ha sido objeto de nuestro trabajo de verificación. Nuestro trabajo se ha limitado exclusivamente a la verificación de los contenidos del EINFC adjunto que, según el análisis realizado por la Sociedad, no están incluidos, sin que hayamos realizado procedimiento de verificación alguno sobre la información integrada en el “Environmental, Social and Governance (ESG) Report” del Grupo Dow Inc. En este sentido, nuestro trabajo de revisión se ha limitado, exclusivamente, a la verificación de la información identificada en la tabla “Contenidos del Estado de Información No Financiera Complementario” del EINFC.

Responsabilidad de los Administradores

La formulación del EINFC incluido en el Informe de Gestión de la Sociedad, así como el contenido del mismo, es responsabilidad de los Administradores de la Sociedad. El EINFC se ha preparado de acuerdo con los contenidos recogidos en la normativa mercantil vigente y siguiendo los criterios de los Sustainability Reporting Standards de Global Reporting Initiative (estándares GRI) seleccionados, así como aquellos otros criterios descritos de acuerdo a lo mencionado para cada materia en la tabla “Contenidos del Estado de Información No Financiera Complementario” incluida en el Informe de Gestión de Dow Chemical de 2025.

Esta responsabilidad incluye, asimismo, el diseño, la implantación y el mantenimiento del control interno que se considere necesario para permitir que el EINFC esté libre de incorrección material, debida a fraude o error.

Los Administradores de la Sociedad son también responsables de definir, implantar, adaptar y mantener los sistemas de gestión de los que se obtiene la información necesaria para la preparación del EINFC.

Nuestra independencia y control de calidad

Hemos cumplido con los requerimientos de independencia y demás requerimientos de ética del Código de Ética para Profesionales de la Contabilidad emitido por el Consejo de Normas Internacionales de Ética para Profesionales de la Contabilidad (IESBA, por sus siglas en inglés) que está basado en los principios fundamentales de integridad, objetividad, competencia y diligencia profesionales, confidencialidad y comportamiento profesional. Nuestra firma aplica la Norma Internacional de Gestión de la Calidad 1 (NIGC 1) que requiere que la firma diseñe, implemente y opere un sistema de gestión de la calidad que incluye políticas o procedimientos relativos al cumplimiento de requerimientos de ética, normas profesionales y disposiciones legales y reglamentarias aplicables.

El equipo de trabajo ha estado formado por profesionales expertos en revisiones de información no financiera y, específicamente, en información de desempeño económico, social y medioambiental.

Nuestra responsabilidad

Nuestra responsabilidad es expresar nuestras conclusiones en un informe de verificación independiente de seguridad limitada basándonos en el trabajo realizado.

Hemos llevado a cabo nuestro trabajo de acuerdo con los requisitos establecidos en la Norma Internacional de Encargos de Aseguramiento 3000 Revisada en vigor, “Encargos de Aseguramiento distintos de la Auditoría o de la Revisión de Información Financiera Histórica” (NIEA 3000 Revisada) emitida por el Consejo de Normas Internacionales de Auditoría y Aseguramiento (IAASB) de la Federación Internacional de Contadores (IFAC) y con la Guía de Actuación sobre encargos de verificación del Estado de Información No Financiera emitida por el Instituto de Censores Jurados de Cuentas de España.

En un trabajo de seguridad limitada los procedimientos llevados a cabo varían en su naturaleza y momento de realización, y tienen una menor extensión, que los realizados en un trabajo de seguridad razonable y, por lo tanto, la seguridad que se obtiene es sustancialmente menor.

Nuestro trabajo ha consistido en la formulación de preguntas a la Dirección, así como a las diversas unidades de la Sociedad que han participado en la elaboración del EINFNC, en la revisión de los procesos para recopilar y validar la información presentada en el EINFNC y en la aplicación de ciertos procedimientos analíticos y pruebas de revisión por muestreo que se describen a continuación:

- Reuniones con el personal de la Sociedad para conocer el modelo de negocio, las políticas y los enfoques de gestión aplicados, los principales riesgos relacionados con esas cuestiones y obtener la información necesaria para la revisión externa.
- Análisis del alcance, relevancia e integridad de los contenidos incluidos en el EINFNC del ejercicio 2025 en función del análisis de materialidad realizado por la Sociedad y descrito en el apartado “Acerca de este informe” del EINFNC 2025, incluido en el Informe de Gestión de la Sociedad, considerando los contenidos requeridos en la normativa mercantil en vigor.
- Análisis de los procesos para recopilar y validar los datos presentados en el EINFNC del ejercicio 2025.
- Revisión de la información relativa a los riesgos, las políticas y los enfoques de gestión aplicados en relación a los aspectos materiales presentados en el EINFNC del ejercicio 2025.
- Comprobación, mediante pruebas, en base a la selección de una muestra, de la información relativa a los contenidos incluidos en el EINFNC del ejercicio 2025 y su adecuada compilación a partir de los datos suministrados por las fuentes de información de Dow Chemical.
- Obtención de una carta de manifestaciones de los Administradores y la Dirección de la Sociedad.

Conclusión

Basándonos en los procedimientos realizados en nuestra verificación y en las evidencias que hemos obtenido no se ha puesto de manifiesto aspecto alguno que nos haga creer que el EINFNC de Dow Chemical correspondiente al ejercicio anual finalizado el 31 de diciembre de 2025 no ha sido preparado, en todos sus aspectos significativos, de acuerdo con los contenidos recogidos en la normativa mercantil vigente y siguiendo los criterios de los estándares GRI seleccionados, así como aquellos otros criterios descritos de acuerdo a lo mencionado para cada materia en la tabla “Contenidos del Estado de Información No Financiera Complementario”. El contenido del citado EINFNC ha sido determinado por Dow Chemical Ibérica, S.L. de acuerdo con el análisis realizado por comparación entre la información no financiera exigida por el artículo 49.6 del Código de Comercio y la prevista en los artículos 19. Bis1 y 29. Bis 1 de la Directiva 2013/34/UE. Dow Chemical Ibérica, S.L. ha determinado que ésta última será incluida en el EINF consolidado del Grupo Dow Inc al que la misma pertenece, por lo que el EINFNC adjunto no incluye la totalidad del contenido recogido por la normativa mercantil vigente.

Uso y distribución

Este informe ha sido preparado en respuesta al requerimiento establecido en la normativa mercantil vigente en España, por lo que podría no ser adecuado para otros propósitos y jurisdicciones.

DELOITTE AUDITORES, S.L.



Diego Ferreras García
12 de junio de 2026

INSTITUTO DE CENSORES
JURADOS DE CUENTAS
DE ESPAÑA

DELOITTE AUDITORES, S.L.

2026 Núm. 01/26/17302

SELLO CORPORATIVO: 30.00 EUR

.....
Sello distintivo de otras actuaciones

.....



RERML52387

ESTADO DE INFORMACIÓN NO FINANCIERA COMPLEMENTARIO DE DOW CHEMICAL IBÉRICA 2025

Acerca de este informe

Este Informe se realiza en cumplimiento de la Ley 11/2018 sobre información no financiera y diversidad. El Estado de Información No Financiera de Dow Chemical Ibérica, S.L. 2025 verificado incluye información sobre cuestiones medioambientales y sociales, así como relativas al personal, a la sociedad, y la comunidad.

Los indicadores incluidos en este informe se adecuan a la actividad empresarial y cumplen los criterios de comparabilidad, materialidad, relevancia y fiabilidad utilizando estándares de indicadores no financieros que puedan ser de aplicación general y que cumplen con las directrices de la Comisión Europea y los estándares de Global Reporting Initiative (GRI).

La Sociedad está controlada en última instancia por Dow Inc., como sociedad dominante última del Grupo Dow. El Grupo Dow Inc., ha publicado en su página web el "Environmental, Social and Governance Report" auditado por Deloitte, que integra la información no financiera del Grupo del que la Sociedad forma parte. Con el objetivo de dar cumplimiento al artículo 49.6 del Código de Comercio, la Sociedad ha analizado cuál es la información complementaria a publicar no incluida. En este sentido, los Administradores de la Sociedad han dado cumplimiento a dicho artículo formulado.

Dow Chemical Ibérica S.L. pone a disposición pública en su página web esta información que estará disponible por un período de cinco años desde su publicación.

Período del Informe: 01/01/2025-31/12/2025.

Estado de Información No Financiera más reciente: EINF 2024.

Ciclo comprendido en el Informe: Anual.

Contacto para dudas sobre este informe: María Aranz Martín, responsable de comunicación de Dow, mamartin@dow.com.

Verificación externa: Deloitte Auditores, S.L.

Contenido

ACERCA DE ESTE INFORME.....	1
ESTÁNDARES GENERALES.....	3
Estrategia y valores	3
Gobernanza Corporativa	3
Dónde estamos y qué hacemos en España	8
Mercados y Soluciones.....	8
Responsabilidad, ética y rendición de cuentas	9
Principales riesgos.....	9
TEMAS MATERIALES.....	18
Proceso de determinación de los temas materiales	18
Lista de los temas materiales.....	19
INFORMACIÓN SOBRE CUESTIONES MEDIOAMBIENTALES.....	20
Políticas	23
Alcance del Sistema de Gestión de la Disciplina de Operación (ODMS)	23
Prevención de la Contaminación de Suelos y Agua	24
Inversiones en Medio Ambiente	26
Economía Circular	26
Materiales más seguros.....	27
Cambio Climático	28
Energía	32
Agua.....	33
INFORMACIÓN SOBRE CUESTIONES SOCIALES Y RELATIVAS AL PERSONAL	33
Políticas	33
Empleo	34
Organización del Trabajo.....	44
Inclusión, Diversidad y Equidad	45
Relaciones Sociales	48
Formación.....	49
Accesibilidad.....	50
Igualdad.....	51
Seguridad y Salud.....	51
Documentos locales de prevención riesgos	56
Comunidad	59
INFORMACIÓN SOBRE EL RESPETO DE LOS DERECHOS HUMANOS.....	63
INFORMACIÓN RELATIVA A LA LUCHA CONTRA LA CORRUPCIÓN Y EL SOBORNO	64
CONTENIDOS DEL ESTADO DE INFORMACIÓN NO FINANCIERA COMPLEMENTARIO	67



Estándares Generales

Dow lleva trabajando para dar respuesta a los principales desafíos de la sociedad durante más de 125 años, cuestionando los paradigmas e innovando para impulsar el crecimiento y la sostenibilidad.

Nuestro propósito y ambición nos impulsan a mejorar la circularidad de los mercados a los que servimos, a contribuir positivamente al desarrollo y bienestar de nuestras comunidades, así como a adoptar una cultura inclusiva, diversa y equitativa. Nuestros avances son esenciales para toda la cadena de valor y contribuyen a impulsar su propia transición hacia la sostenibilidad.

Estrategia y valores

Ambición	Propósito	Objetivo
aquello por lo que nos esforzamos cada día: Ser la compañía de ciencia de los materiales más innovadora, centrada en el cliente, inclusiva y sostenible del mundo.	el motivo por el que existimos: Contribuir a que el futuro sea cada vez más sostenible a través de nuestra experiencia en ciencia de los materiales y la colaboración con nuestros socios.	lo que queremos lograr: Crecimiento, valor añadido y máximo rendimiento.

Valores

Integridad	Respeto por las personas	Protección del planeta
		

Gobernanza Corporativa

Nuestro enfoque de la gobernanza corporativa se basa en nuestros valores fundamentales y nos permite crear y mantener una cultura que respalda nuestro éxito a largo plazo, refuerza la toma de decisiones y genera confianza en la compañía. Las áreas clave incluyen la diversidad y profundidad de experiencias de nuestro Consejo de Administración y de los grupos de interés, la gestión de riesgos empresariales, las prácticas de compensación y los programas de ética y cumplimiento. Al centrarse en estas áreas, Dow busca mejorar la transparencia, fomentar una cultura de integridad y alinearse con los intereses de los accionistas.



Responsabilidad en acción



Una Junta independiente con sólidas prácticas de gobernanza y una estructura de liderazgo equilibrada; Director Líder independiente con funciones claras y responsabilidades sustantivas.



Alinear la estrategia y los objetivos con las mayores áreas de riesgo y oportunidad empresarial de la compañía, con supervisión y responsabilidad claras de la Junta Directiva.



Mantener una Junta cualificada con antecedentes equilibrados, habilidades y experiencias relevantes.



Diseñar programas de compensación que apoyen la parte de los negocios, así como la ambiental, social y de gobernanza.



Participar regularmente y recibir comentarios de una amplia variedad de grupos de interés, incluidos los accionistas, clientes, proveedores y empleados



Garantizar una cultura de integridad a través del Código de Conducta y Ética

La compañía ha adoptado reglas de buen gobierno corporativo diseñadas para ayudar a Dow a implementar prácticas efectivas con los mejores estándares de cumplimiento. Las directrices de gobierno son revisadas regularmente por distintos comités internos con el fin de continuar sirviendo a los mejores intereses de Dow y sus accionistas. Entre otras cosas, estas pautas delimitan las responsabilidades de los distintos órganos de gobierno, la independencia, la estructura de liderazgo, las calificaciones, la elección, la autoevaluación anual y el acceso a la administración y los asesores.

Las directrices, prácticas y políticas de gobierno corporativo de la compañía están disponibles en la web de la compañía en investors.dow.com, incluidos los siguientes documentos:

- ✓ Directrices de Gobierno Corporativo
- ✓ Estatutos
- ✓ Certificado de Incorporación
- ✓ Estándares de Independencia de Directores
- ✓ Estatutos y membresía del Comité de la Junta
- ✓ Código de conducta
- ✓ Código de Ética Financiera
- ✓ Derechos Humanos
- ✓ Abastecimiento responsable: minerales de conflicto
- ✓ Políticas Públicas e Interacción Política

Participación de las partes interesadas

Los principios fundamentales de la estrategia de compromiso continuo de Dow son:

- Intercambio de información; participando en un diálogo activo
- Colaborar en cuestiones de interés mutuo
- Actuar en base a las aportaciones de los interesados



La participación de los grupos de interés forma parte habitual de las actividades estratégicas de negocio y sostenibilidad de Dow y, por ello, normalmente no se lleva a cabo de manera específica dentro del proceso de preparación del informe. A continuación se describen las categorías de partes interesadas, su identificación, así como el propósito y los métodos de participación.

Compromiso con el cliente

La relación con los clientes es un elemento clave en la forma en que Dow desarrolla su actividad. La compañía es consciente de que las expectativas y preferencias de los clientes están evolucionando y de que diferentes clientes pueden preferir diferentes formas de interacción. Por esta razón, Dow utiliza una variedad de canales y enfoques que incluyen interacciones digitales y presenciales, tanto individuales como colectivas. Resulta especialmente importante mantener un canal abierto con todos los clientes para recopilar opiniones sobre su experiencia con Dow a lo largo de los distintos puntos de contacto. Estas aportaciones se utilizan para identificar e implementar mejoras en procesos, productos y servicios, con el objetivo de ofrecer una experiencia lo más sencilla, satisfactoria y eficaz posible.

El compromiso de Dow es solicitar comentarios a cada cliente al menos una vez al año, sobre el conjunto de las interacciones integrales que mantiene con Dow. Éstas incluyen, entre otros aspectos, la calidad del producto, el desempeño de los equipos de cuentas, la fiabilidad del suministro, las experiencias digitales, el desarrollo de nuevos productos y la resolución de quejas de clientes. Las respuestas recopiladas se utilizan para generar un Índice de Experiencia del Cliente (CXi), que mide hasta qué punto resulta sencillo, satisfactorio y eficaz para los clientes hacer negocios con Dow. CXi fue una de las medidas que determinó el salario variable para todos los empleados de Dow en 2025 a nivel global.

Compromiso con los proveedores

Dow mantiene una interacción continua con sus proveedores a lo largo del año para promover valores fundamentales relacionados con la sostenibilidad, la ética y la inclusión mediante una colaboración permanente, el desarrollo de capacidades y procesos estructurados de debida diligencia en cuestiones Ambientales, Sociales y de Gobernanza (ASG). Esto incluye iniciativas en ámbitos como la descarbonización de Alcance 3, en las que Dow colabora con proveedores para impulsar mercados bajos en carbono y reforzar la madurez de la contabilidad de carbono. Las evaluaciones ASG, incluidas las realizadas en colaboración con CDP, EcoVadis y Together for Sustainability, aportan visibilidad sobre el desempeño medioambiental y social de los proveedores, refuerzan la alineación con los requisitos regulatorios y el Código de Conducta Empresarial para Proveedores de Dow, y permiten identificar oportunidades de mejora y, cuando procede, medidas correctoras. Además de las evaluaciones periódicas, Dow ofrece apoyo continuo a través de formación en ASG, seminarios web, *coaching* y recursos técnicos para ayudar a los proveedores a avanzar en capacidades relacionadas con clima, agua, naturaleza, derechos humanos e inclusión.

Compromiso con los empleados

El compromiso con los empleados está arraigado en el tejido cultural de Dow. A lo largo del año, los empleados disponen de múltiples oportunidades para participar en encuestas, plataformas internas de redes sociales, publicaciones en la intranet, reuniones informativas, seminarios web y otros mecanismos. Se realizan encuestas anuales y trimestrales para recopilar la "voz de los empleados", cuyas aportaciones se utilizan para impulsar iniciativas orientadas a mejorar la experiencia del empleado.

Entre los ámbitos influenciados por las aportaciones directas de los empleados se incluyen actualizaciones de las políticas de permisos (como permisos parentales, vinculados a los ERGs y para el

voluntariado) y las ofertas de bienestar. Dow aplica además un proceso de selección inclusivo que contempla la publicación de vacantes, el uso de paneles de entrevistas y entrevistas estructuradas.

Todos los líderes con personas a su cargo, así como los líderes con influencia transversal, participan de forma periódica en el programa anual LEAD de Dow (una conferencia interna de liderazgo) y en webcasts globales trimestrales. El programa LEAD aborda la estrategia y las prioridades de la empresa, así como debates en profundidad con expertos internos y externos sobre temas clave como la fiabilidad, las personas y la cultura, y la sostenibilidad. Los líderes que participan en estos foros son responsables de trasladar el mensaje a sus respectivos grupos de trabajo, fomentando la implicación a todos los niveles de la empresa.

Representación de los empleados (incluidos sindicatos y Comités de empresa)

Dow se esfuerza por mantener una relación de cooperación con representantes de los empleados debidamente designados, con el objetivo común de defender los intereses de sus empleados y alcanzar los objetivos de la empresa. Dow aplica y cumple sus convenios colectivos con representación de empleados. Allí donde existe representación laboral, estas relaciones se desarrollan para impulsar resultados empresariales positivos, mejorar la experiencia del empleado y reforzar la experiencia del cliente. Desde hace muchos años, Dow colabora con representantes de los empleados en prioridades clave como el medio ambiente, la salud y la seguridad. Entre los principales temas de diálogo y, en su caso, negociación entre la empresa y la representación de los empleados se encuentran los salarios, los beneficios y las condiciones laborales.

Dow gestiona las relaciones con la representación de los empleados a nivel local, lo que implica que, por lo general, estas relaciones se desarrollan en el ámbito de cada centro o país. La comunicación entre la empresa y los representantes de los empleados suele realizarse a través de reuniones, llamadas telefónicas e intercambios de correos electrónicos. Tanto las negociaciones como el diálogo continuo se llevan a cabo a nivel local, con la participación de representantes de la empresa y de los empleados.

Participación comunitaria y sociedad

Dow es consciente de que, a través de la escucha activa y la colaboración, es posible identificar soluciones a las necesidades actuales y futuras. Mediante alianzas y el trabajo conjunto con empleados y las comunidades en las que opera, Dow trabaja de forma continua para contribuir a un mundo mejor para vivir y trabajar.

- Las comunidades participan de manera regular a través de reuniones individuales y grupales, comités y otras formas de comunicación. La comunicación más amplia se realiza a través de las redes sociales. Dow está comprometido con construir comunidades resilientes y fortalecer la capacidad para abordar necesidades no cubiertas, manteniendo al mismo tiempo la seguridad de sus empleados y de las comunidades. A nivel global, la mayoría de los centros de Dow implementan programas locales de participación comunitaria.
- Los empleados de Dow trabajan estrechamente con organizaciones representativas y entidades sin ánimo de lucro para comprender las necesidades prioritarias de las comunidades. Esta información se utiliza para orientar las iniciativas de donaciones filantrópicas y de participación de los empleados.
- Dow ha realizado encuestas de opinión y evaluación de necesidades comunitarias, cuyos resultados se utilizan para orientar la inversión comunitaria en ubicaciones estratégicas de Dow, definidas como ciudades cercanas a grandes infraestructuras industriales de Dow.

- En los principales centros de Dow operan paneles públicos asesores que permiten recopilar percepciones de la comunidad, compartir información sobre productos y tecnología de Dow y mejorar la colaboración con socios comunitarios para atender sus necesidades.
- Dow está priorizando iniciativas de digitalización para ofrecer a las comunidades canales accesibles a través de los cuales plantear preguntas, compartir comentarios e interactuar con los líderes de Dow en sus comunidades.

Participación de los reguladores

Dow interactúa con los reguladores como parte de sus operaciones habituales. Estas interacciones abarcan desde el intercambio estándar de información, la defensa, los comentarios públicos y la provisión de información, hasta diálogos más detallados sobre cuestiones regulatorias específicas de interés. Durante 2025, la interacción con reguladores a nivel global se realizó principalmente a través de reuniones presenciales, reuniones virtuales y comunicaciones por correo electrónico. Cuando se abordan asuntos de interés común entre varias empresas, Dow también participa a través de asociaciones empresariales u otras coaliciones. A lo largo de 2025, las interacciones con los reguladores incluyeron, entre otros temas, los permisos de operación, los proyectos de remediación ambiental, la normativa comercial y aduanera, el registro de productos, el transporte, manejo y etiquetado seguros, la gestión de residuos y la ciberseguridad.

Aspectos destacados de la gobernanza de 2025

El Comité de Gobierno Corporativo, el Consejo y la dirección revisan regularmente las prácticas de gobierno corporativo de Dow, considerando la evolución de los principios de gobierno corporativo y la implicación de los accionistas. En 2025, Dow adoptó las siguientes medidas a nivel global:

- Continuar centrándose en la renovación de la Junta y en la composición estratégica de la membresía del Comité.
- Continuar proporcionando una divulgación mejorada de las cualificaciones de cada consejero para mostrar un equilibrio de perspectivas que contribuyan a la eficacia del Consejo en la supervisión del negocio y la estrategia de la empresa.
- Revisar y mejorar regularmente las políticas éticas y de cumplimiento de la empresa para alinearlas con los riesgos emergentes y los requisitos regulatorios en evolución, mientras reforzaba continuamente el programa de cumplimiento más amplio para abordar esos riesgos de forma proactiva.

Estas son las normas, prácticas y políticas actuales:

Gobierno Corporativo:

[Gobierno Corporativo | Dow Corporativo](#)

[Normas de Gobierno Corporativo](#)

[Consejo de Administración](#)

[Estatutos y membresía del Comité de la Junta Directiva](#)

Visión general de la gobernanza, la gestión de riesgos y la compensación

Prácticas:

[2025 Proxy Statement](#)

Ética y cumplimiento (incluido el Código de Conducta):

[Viviendo Nuestros Valores | Compromisos y posiciones de la empresa](#)

Recursos adicionales:

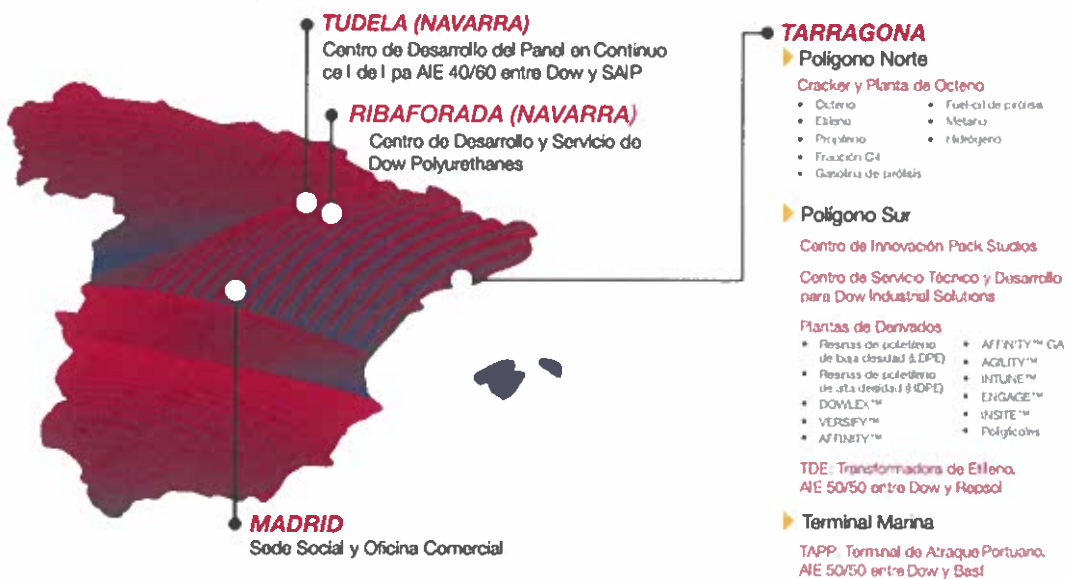
[Estatutos](#)

[Certificado de Incorporación](#)

[Normas de Independencia de los Directores](#)

Dónde estamos y qué hacemos en España

Dónde estamos y qué hacemos en España



El número de empleados a fecha de 31 de diciembre de 2025 son los siguientes:

Madrid	33
Ribaforada	12
Tarragona	686
Total	731

Mercados y Soluciones

Dow se alinea en torno a tres grandes áreas de negocio:

Áreas de negocio		
Packaging & Specialty Plastics	Industrial Intermediates & Infrastructure	Performance Materials & Coatings
Packaging & Specialty Plastics Hydrocarbons & Energy	Polyurethanes & Construction Chemicals Industrial Solutions	Consumer Solutions Coatings & Performance Monomers
		
Aplicaciones y usos		
<ul style="list-style-type: none"> • Envases • Bienes duraderos y de consumo • Higiene y medicina • Usos industriales • Movilidad • Infraestructura 	<ul style="list-style-type: none"> • Construcción y edificación • Bienes duraderos y de consumo • Energía • Usos industriales • Movilidad • Infraestructura 	<ul style="list-style-type: none"> • Construcción y edificación • Consumo y electrónica • Movilidad • Cuidado personal y del hogar • Revestimientos • Usos industriales

Responsabilidad, ética y rendición de cuentas

Principales riesgos

RIESGOS RELACIONADOS CON EL CAMBIO CLIMÁTICO

Cambio climático: riesgos e incertidumbres relacionados con el cambio climático, respuestas legales o reglamentarias al cambio climático e incumplimiento los compromisos de cambio climático de la compañía podrían afectar negativamente los resultados de las operaciones, la condición financiera y/o reputación.

La compañía está sujeta a crecientes riesgos e incertidumbres relacionados con el clima, muchos de los cuales están fuera de su control. El cambio climático puede resultar en eventos climáticos severos más frecuentes, cambios potenciales en los patrones de precipitación y variabilidad extrema en los modelos climáticos, que pueden interrumpir las operaciones de la compañía, así como las de sus clientes, socios y proveedores.

La transición a una tecnología de cero emisiones de gases de efecto invernadero, los efectos de la fijación de precios del carbono y los cambios en la opinión pública, las regulaciones, los impuestos, mandatos o requisitos públicos y aumentos en demandas relacionadas con el clima, primas de seguros e implementación de desastres más sólidos son también riesgos.

Los planes de recuperación y continuidad del negocio podrían aumentar los costes para mantener o reanudar las operaciones de la compañía o lograr sus compromisos de sostenibilidad en los plazos previstos, lo que afectaría negativamente los resultados de las operaciones de la compañía.

En 2020, la compañía anunció compromisos para reducir sus emisiones netas anuales de gases de efecto invernadero en 5 millones de toneladas métricas adicionales, o 15 en comparación con su línea de base de 2020, para 2030 (la línea de base de 2020 representa una reducción del 15 por ciento en las emisiones de gases de efecto invernadero desde 2005) y su intención de ser neutra en carbono para

2050 (Alcance 1+2+3, según se define en el Protocolo de Contabilidad Corporativa de Gases de Efecto Invernadero "GHG Protocol"). Ejecución y cumplimiento de estos compromisos dentro de los costes actualmente proyectados y esperados.

Los compromisos reflejan los planes y objetivos actuales de la compañía y no constituyen garantías de su cumplimiento. La ejecución de dichos compromisos, en línea con las estimaciones de costes proyectados y los plazos previstos, están sujetos a riesgos e incertidumbres que incluyen, entre otros: avances tecnológicos, disponibilidad, desarrollo y asequibilidad de la tecnología necesaria; dificultades imprevistas de diseño, operativas y tecnológicas; disponibilidad y costes de los materiales y componentes necesarios; adaptación de los productos a las preferencias de los clientes y a la aceptación por parte de los clientes de soluciones sostenibles para la cadena de suministro; cambios en el sentimiento público y el liderazgo político; y la capacidad para cumplir con las regulaciones, impuestos, mandatos o requisitos cambiantes relacionados con las emisiones de gases de efecto invernadero u otros asuntos climáticos, incluyendo la presentación de informes prescriptivos de asuntos relacionados con este tema.

Además, los estándares para el seguimiento y la presentación de informes en materia de sostenibilidad no están armonizados, continúan evolucionando y pueden cambiar con el tiempo, lo que podría resultar en revisiones significativas de las métricas de desempeño, los compromisos o el progreso reportado.

Dado el enfoque en la inversión sostenible, el incumplimiento de los compromisos de cambio climático por parte de la compañía, junto con sus inversiones significativas para cumplir con esos compromisos, y la adopción de políticas y prácticas para mejorar la sostenibilidad, podrían afectar negativamente la reputación de la compañía y sus relaciones con clientes y otras partes interesadas, reduciendo la demanda de sus productos y dificultando la competencia de manera efectiva o el acceso a financiación en términos aceptables, lo que podría impactar adversamente en su condición financiera, resultados operativos y flujos de efectivo.

RIESGOS MACROECONÓMICOS

Compromisos financieros y mercados de crédito: Las condiciones del mercado, la disponibilidad de crédito y los cambios en las calificaciones crediticias de la compañía podrían reducir su flexibilidad para responder a las condiciones económicas y empresariales cambiantes o financiar las necesidades de capital y podrían aumentar los costes de endeudamiento.

La compañía utiliza el efectivo de las operaciones y su capacidad para acceder a los mercados de capitales para satisfacer sus necesidades de capital circulante, proyectos de capital, vencimientos de deuda y otras necesidades. Las condiciones económicas adversas, una contracción en la disponibilidad de crédito en el mercado o cambios en las calificaciones crediticias de la compañía, incluyendo el incumplimiento de una calificación de grado de inversión, podrían aumentar los costes de endeudamiento y reducir las fuentes de liquidez, restringiendo la flexibilidad de la compañía para responder a las condiciones empresariales y económicas cambiantes o para financiar proyectos de capital y necesidades de capital circulante, lo que podría afectar negativamente a los resultados operativos y la liquidez de la empresa.

Consideraciones económicas globales: La compañía opera en un entorno global y competitivo que da lugar a la exposición al riesgo operativo y de mercado.

La empresa vende su amplia gama de productos y servicios en un entorno competitivo y global, y compite a nivel mundial en ventas en función de la calidad del producto, el precio, la tecnología y el



servicio al cliente. El aumento de la competencia ha provocado precios más bajos y menor volumen de ventas, lo que ha tenido un impacto negativo en los resultados operativos de la empresa. Se espera que estos factores continúen y puedan empeorar a corto plazo, lo que podría seguir poniendo en duda los resultados operativos continuos de la compañía. Para abordar estos desafíos en medio de la incertidumbre macroeconómica persistente, la compañía ha tomado iniciativas específicas de reducción de costes y otras acciones para avanzar en su enfoque de asignación equilibrada de capital y mejorar la flexibilidad financiera, y continuará buscando acciones adicionales para mitigar el impacto de la incertidumbre macroeconómica. Condiciones macroeconómicas imprevistas podrían derivar en acciones adicionales que podrían afectar negativamente al rendimiento de las acciones hasta que mejoren las condiciones del mercado.

Las ventas de los productos de la compañía también están sujetas a extensas leyes y regulaciones federales, estatales, locales y extranjeras; acuerdos comerciales; controles de importación y exportación; impuestos; y aranceles y aranceles. La imposición de regulaciones, controles, impuestos, y aranceles adicionales o cambios en los acuerdos comerciales bilaterales y regionales también podría resultar en un menor volumen de ventas, lo que podría afectar negativamente los resultados operativos de la compañía.

Durante 2025, Estados Unidos cambió sus históricas políticas comerciales y anunció aranceles significativos, con ciertas excepciones, sobre prácticamente todos los bienes importados. Estas acciones desencadenaron la negociación de nuevos acuerdos comerciales con ciertos socios comerciales estadounidenses. Aunque estas negociaciones resultaron en la reducción de ciertos aranceles impuestos recientemente, el tipo arancelario medio estadounidense se mantiene en su nivel más alto desde los años 30. En respuesta a los cambios en las políticas comerciales estadounidenses, ciertos socios comerciales estadounidenses impusieron aranceles de represalia a las importaciones estadounidenses. Cambios en aranceles, acuerdos comerciales, restricciones a la importación/exportación, sanciones comerciales, barreras comerciales sectoriales y otras acciones comerciales gubernamentales, ya sean promulgadas por Estados Unidos u otros países, especialmente aquellas implementadas en los mercados importantes de la compañía o en los mercados donde se encuentran sus clientes o proveedores importantes, y la incertidumbre asociada de las políticas comerciales a largo plazo, podrían afectar al volumen de ventas de la compañía, precio de venta, y costes de producción y otros. Los cambios en las políticas comerciales también pueden causar interrupciones en el abastecimiento y disponibilidad de materiales, en las cadenas de suministro globales y en la logística, así como en el acceso a los mercados finales. Además, los cambios en la política comercial estadounidense y las respuestas asociadas de los socios comerciales pueden provocar cambios en la dinámica del mercado global, interrumpir el proceso de planificación a largo plazo para gobiernos y empresas privadas y resultar en una volatilidad continua en los mercados financieros globales. El impacto de estos cambios en las políticas comerciales y la incertidumbre consiguiente en el comercio y el mercado podrían tener un impacto negativo en los resultados operativos de la compañía. No puede haber garantía de que, en el futuro, Estados Unidos, otros países o organismos internacionales de comercio no instituyan nuevos aranceles ni políticas o remedios comerciales más restrictivos y, como resultado, la compañía pueda enfrentarse a una incertidumbre adicional y un impacto negativo en su negocio, situación financiera y resultados operativos.

Las condiciones económicas en todo el mundo, y en ciertos sectores y regiones geográficas en las que la compañía opera, también influyen en el precio y volumen de ventas, así como en la eficacia de la cadena de suministro de la compañía. Por ejemplo, la incertidumbre a largo plazo del mercado, una recesión económica impulsada por políticas comerciales y presiones inflacionarias, y el aumento de los costes de insumos han reducido la demanda de los productos de la compañía, lo que ha provocado una



disminución del precio y volumen de venta. Las condiciones económicas adversas también han provocado restricciones en la cadena de suministro. Estos factores han tenido y siguen teniendo un impacto negativo en los resultados operativos de la empresa. Además, condiciones o tensiones políticas; guerra, invasión o conflicto, incluidos los conflictos en curso en Oriente Medio y entre Rusia y Ucrania con las sanciones y restricciones a la exportación relacionadas; terrorismo; epidemias; pandemias; o la inestabilidad política en las regiones geográficas o sectores en los que la compañía opera o vende sus productos podría reducir aún más la demanda de los productos de la compañía y resultar en una disminución del precio y volumen de venta, o en interrupciones en la cadena de suministro, lo que podría tener un impacto negativo en los resultados operativos de la compañía.

El conflicto entre Rusia y Ucrania lleva más de tres años en curso desde la invasión rusa de Ucrania en febrero de 2022, y aunque ha habido esfuerzos recientes para buscar una resolución, sigue sin estar claro si tendrán éxito. A la luz de las sanciones impuestas por Estados Unidos, Canadá, la Unión Europea y otros países como consecuencia de este conflicto, Dow cesó la inversión entrante en Rusia y mantiene medidas razonables y basadas en el riesgo para enviar a Rusia únicamente mercancías limitadas que cumplan con las restricciones legales aplicables. Estas acciones no han tenido ni se espera que tengan un impacto material en la situación financiera de la compañía ni en los resultados de las operaciones. La situación sigue siendo fluida y el conflicto en curso podría dar lugar a sanciones económicas adicionales u otras medidas, que podrían tener un impacto negativo en la situación financiera de la compañía, los resultados de las operaciones y los flujos de caja. Estos impactos podrían incluir una disminución de las ventas; interrupciones en la cadena de suministro y logística; volatilidad en los tipos de cambio y de interés; presiones inflacionarias sobre y disponibilidad de materias primas y energía, especialmente en Europa; y amenazas de ciberseguridad aumentadas. Además, la intensidad y duración de los conflictos en Oriente Medio y la posible expansión de las hostilidades en la región son difíciles de predecir y podrían interrumpir las operaciones de la cadena de suministro de la compañía, lo que podría tener un impacto negativo en los resultados operativos de la compañía.

Además, la volatilidad y la interrupción de los mercados financieros podrían limitar la capacidad de los clientes para obtener financiación adecuada para mantener las operaciones, lo que podría resultar en una disminución en el volumen de ventas y tener un impacto negativo en los resultados de las operaciones de la compañía. Las operaciones comerciales globales de la compañía también dan lugar a la exposición al riesgo de mercado relacionado con cambios en la inflación, los tipos de cambio de moneda extranjera (especialmente en economías altamente inflacionarias como Argentina), las tasas de interés, los precios de las materias primas y otros factores del mercado, como los precios de las acciones. Para gestionar dichos riesgos, la compañía realiza transacciones de cobertura, cuando se considera apropiado, de conformidad con las directrices y políticas establecidas. Si la compañía no gestiona eficazmente dichos riesgos, podría tener un impacto negativo en sus resultados de operaciones.

El aumento de las obligaciones y los gastos relacionados con los planes de pensiones de beneficios definidos por la compañía y otros planes de beneficios posteriores a la jubilación pueden tener un impacto negativo en su situación financiera y sus resultados operativos.

Aunque la compañía ha congelado sus planes de beneficios definidos y otros planes de beneficios posteriores a la jubilación en los Estados Unidos, sigue patrocinando estos planes, así como otros de beneficios definidos y beneficios posteriores a la jubilación en otros países (colectivamente conocidos como los "planes"). Los activos de los planes financiados por la compañía se invierten principalmente en valores de renta fija, valores de renta variable de emisores estadounidenses y extranjeros e inversiones alternativas, incluidas inversiones en bienes raíces, capital privado y estrategias de retorno absoluto. Los cambios en el valor de mercado de los activos del plan, los rendimientos de las



inversiones, las tasas de descuento, las tasas de mortalidad y las regulaciones pueden afectar el estado de financiación de los planes de la compañía, lo que a su vez podría causar volatilidad en el costo neto de los beneficios periódicos, los requisitos de financiación futuros de los planes y el estado de financiación de estos. Un aumento significativo en las obligaciones de la compañía o en los requisitos de financiamiento futuros podría tener un impacto negativo en los resultados operativos y en los flujos de efectivo de la compañía para un período determinado, así como en su situación financiera.

Equilibrio entre la oferta y la demanda: Las ganancias generadas por los productos de la empresa están influenciadas por el equilibrio entre la oferta y la demanda dentro de la industria. Este equilibrio puede verse afectado significativamente por la adición de nueva capacidad, especialmente en productos básicos donde la capacidad suele agregarse en grandes incrementos a medida que se construyen instalaciones a escala mundial. Esto puede resultar en un exceso de capacidad que puede alterar los equilibrios de oferta y demanda en ciertas regiones, y en particular Europa, Medio Oriente, África e India ("EMEA") y Asia Pacífico, lo que a su vez podría ejercer presión a la baja sobre los precios y una disminución de las tasas operativas, lo que también podría afectar negativamente los resultados operativos de la compañía.

RIESGOS LEGALES Y REGLAMENTARIOS

Cumplimiento ambiental: Los costes de cumplir con los requisitos reglamentarios en evolución podrían afectar negativamente los resultados financieros de la compañía. Las violaciones reales o supuestas de las leyes ambientales o los requisitos de permisos podrían dar lugar a restricciones o prohibiciones de las operaciones de las plantas, sanciones civiles o penales sustanciales, así como la evaluación de la responsabilidad estricta y/o responsabilidad solidaria.

La compañía está sujeta a extensas leyes, regulaciones, reglas y ordenanzas federales, estatales, locales y extranjeras relacionadas con la contaminación, la protección del medio ambiente, el cambio climático, las emisiones de gases de efecto invernadero y la generación, almacenamiento, manejo, transporte, tratamiento, eliminación y remediación de sustancias peligrosas y materiales de desecho. Además, la compañía puede tener costes relacionados con la remediación ambiental y las obligaciones de restauración asociadas con sitios pasados y actuales, así como relacionados con sus prácticas pasadas o actuales de eliminación de desechos u otros materiales peligrosos. Aunque la dirección estimará y acumulará pasivos por estas obligaciones, es razonablemente posible que el coste final de la compañía con respecto a estos asuntos pueda ser significativamente mayor, lo que podría afectar negativamente la condición financiera de la compañía y los resultados de las operaciones. Los costes y gastos de capital relacionados con asuntos ambientales, de salud o seguridad están sujetos a requisitos reglamentarios cambiantes y dependen del momento de la promulgación y aplicación de normas específicas que imponen los requisitos. Además, los cambios en las regulaciones ambientales podrían inhibir o interrumpir las operaciones de la compañía, o requerir modificaciones en sus instalaciones. En consecuencia, los asuntos reglamentarios ambientales, de salud o seguridad podrían resultar en costes o responsabilidades imprevistos significativos.

Salud y seguridad: El aumento de las preocupaciones con respecto al uso seguro de productos químicos y plásticos en el comercio y su impacto potencial en el medio ambiente ha dado lugar a regulaciones más restrictivas y podría conducir a nuevas regulaciones.

Las preocupaciones con respecto al uso seguro de productos químicos y plásticos en el comercio y su impacto potencial en la salud y el medio ambiente reflejan una tendencia creciente en las demandas sociales de aumentar los niveles de seguridad del producto y la protección del medio ambiente. Estas preocupaciones podrían manifestarse en propuestas de los accionistas, compras preferidas, retrasos o



fallas en la obtención o retención de aprobaciones regulatorias, lanzamientos de productos retrasados, falta de aceptación del mercado y presión continua para una intervención regulatoria y litigios más estrictos. Estas preocupaciones también podrían influir en las percepciones del público, la viabilidad o las ventas continuas de algunos de los productos de la compañía, su reputación y el coste de cumplir con las regulaciones. Además, los ataques terroristas y los desastres naturales han aumentado la preocupación por la seguridad de la producción y distribución de productos químicos. Estas preocupaciones podrían tener un impacto negativo en los resultados de las operaciones de la compañía.

Los gobiernos locales, estatales, federales y extranjeros continúan proponiendo nuevas regulaciones relacionadas con la seguridad de las ubicaciones de las plantas químicas y el transporte de productos químicos peligrosos, lo que podría resultar en mayores costos operativos.

Litigios: La compañía es parte de una serie de reclamaciones y demandas que surgen del curso normal de los negocios con respecto a la responsabilidad del producto, infracción de patentes, asuntos laborales, disputas fiscales y regulatorias gubernamentales, litigios contractuales y comerciales, y otras acciones.

Residuos plásticos: El aumento de las preocupaciones con respecto a los residuos plásticos en el medio ambiente, los consumidores que reducen selectivamente su consumo de productos plásticos, la falta de infraestructura de recolección y reciclaje de residuos plásticos, o las regulaciones y normas nuevas o más restrictivas relacionadas con los residuos plásticos podrían reducir la demanda de productos plásticos de la compañía y podrían afectar negativamente los resultados financieros de la compañía.

Los plásticos han estado sujetos a un creciente escrutinio público debido a las bajas tasas de reciclaje y la presencia de residuos plásticos en el medio ambiente, incluidos los océanos y ríos del mundo, así como la contaminación asociada a la fabricación de plásticos. En consecuencia, reguladores, fabricantes, propietarios de marcas y consumidores están impulsando la demanda de materiales fabricados con contenido reciclado, materiales de origen biológico y materiales fabricados con opciones bajas o nulas de emisiones de carbono, y gobiernos locales, estatales, federales y extranjeros están proponiendo e implementando regulaciones para abordar el desafío global de los residuos plásticos, incluyendo, pero no limitándose a, las cuotas de responsabilidad extendida del productor, obligaciones sobre contenido reciclado, impuestos a los plásticos a nivel nacional y prohibiciones sobre artículos no esenciales. Además, un comité intergubernamental de negociación está en proceso de negociar un instrumento internacional legalmente vinculante para acabar con la contaminación por plásticos.

Dow es uno de los mayores productores mundiales de plásticos y vende productos plásticos que siguen permitiendo aumentar la calidad y el nivel de vida, además de ofrecer reducciones significativas de gases de efecto invernadero en comparación con soluciones alternativas. Para mantener los beneficios de los plásticos, satisfacer la creciente demanda de plásticos circulares y renovables y avanzar en los esfuerzos para acabar con la contaminación por plásticos en el medio ambiente, la compañía está colaborando con otras organizaciones para reincorporar los residuos a la economía circular. Los objetivos de circularidad de la empresa tienen como objetivo transformar los residuos plásticos y otras formas de residuos para comercializar soluciones circulares y renovables. Además, la compañía sigue comprometida a reducir sus emisiones netas anuales de gases de efecto invernadero y tiene la intención de ser neutra en carbono para 2050 (Alcance 1+2+3, según la Norma Corporativa de Contabilidad e Reporte del Protocolo de Gases de Efecto Invernadero, además de los beneficios del producto).

Sin la expansión de infraestructuras adecuadas de recogida y reciclaje de residuos y el desarrollo de una economía circular para plásticos a gran escala, junto con una mayor presión para reducir el uso de plásticos, la compañía podría experimentar una menor demanda de sus productos de polietileno, lo que podría afectar negativamente a la situación financiera, los resultados operativos y los flujos de caja.

RIESGOS OPERACIONALES Y ESTRATÉGICOS

Estrategia de la empresa: La implementación de ciertos elementos de la estrategia de la empresa podría afectar negativamente sus resultados financieros.

La compañía actualmente tiene operaciones de fabricación, actividades de ventas y marketing, y empresas conjuntas en regiones geográficas emergentes. Las actividades en estas regiones geográficas van acompañadas de incertidumbre y riesgos, entre ellos: navegar por diferentes entornos regulatorios gubernamentales; relaciones con nuevos socios locales; compromisos y garantías de financiación de proyectos; expropiación, acciones militares, guerra, terrorismo e inestabilidad política; sabotaje; riesgos no asegurables; proveedores que no se desempeñan como se esperaba, lo que aumenta el riesgo de ampliar los plazos del proyecto; y determinar el suministro de materias primas y otros detalles relacionados con el movimiento del producto.

La compañía también realiza inversiones estratégicas en empresas emergentes. Aunque la compañía persigue inversiones estratégicas porque espera que aporten beneficios a largo plazo, estas podrían afectar negativamente a sus resultados operativos a corto plazo. Estas inversiones pueden no aportar los beneficios empresariales, sinergias o beneficios financieros anticipados por la dirección.

Además, las interrupciones en las cadenas de suministro, cadenas de distribución y/o infraestructura pública y privada, incluidas las causadas por restricciones de capacidad de la industria, disponibilidad de materiales, retrasos logísticos globales y restricciones derivadas de, entre otras cosas, la capacidad de transporte de contenedores de transporte marítimo y las limitaciones de disponibilidad de mano de obra, podrían afectar material y negativamente las operaciones comerciales de la compañía. Si las operaciones de fabricación, las cadenas de suministro, las actividades de ventas y marketing, y / o la implementación de estos proyectos no tienen éxito, podría afectar negativamente la condición financiera, los flujos de efectivo y los resultados de las operaciones de la compañía.

Si las operaciones de fabricación, las cadenas de suministro, las actividades de ventas y marketing, las inversiones en empresas emergentes y las operaciones de *joint venture* no son fiables y/o la implementación de los proyectos de la compañía no tiene éxito, esto podría afectar negativamente a la situación financiera, los flujos de caja y los resultados de las operaciones de la compañía.

Amenaza de ciberseguridad: Interrupción de la tecnología de la información, la seguridad de datos y otros sistemas operativos o de terceros de la compañía, incluyendo la interrupción de la capacidad de operar de forma segura y fiable las instalaciones de la compañía; el riesgo de pérdida de la información propietaria de la compañía, incluidos secretos comerciales, conocimientos u otra información empresarial sensible; y el riesgo de pérdida o seguridad de los datos privados de la compañía, sus clientes y empleados podría afectar negativamente a la estrategia empresarial de la compañía, los resultados operativos, la situación financiera y la reputación.

La compañía se apoya en diversos sistemas de información, incluidos sistemas de información operados por terceros y que también pueden incluir inteligencia artificial ("IA") integrada, para apoyar procesos y actividades empresariales y operativas seguras, eficientes y fiables, y para proteger sus activos de información propietaria, incluidos secretos comerciales, conocimientos y otra información sensible y crítica para el negocio. Estos sistemas son fundamentales para el proceso de la compañía para informar

con precisión los resultados financieros para fines de gestión y informes externos, y para garantizar el cumplimiento de los requisitos de informes financieros, legales y fiscales en Estados Unidos y en todo el mundo. Estos sistemas también pueden utilizarse para recopilar y procesar datos sensibles de clientes y empleados personales que la compañía pueda estar legalmente obligada a almacenar, procesar y proteger conforme a leyes complejas específicas de cada país y territorio que continúan evolucionando, cuyas violaciones podrían conllevar sanciones penales o civiles significativas, investigaciones o acciones de ejecución.

El aumento de vulnerabilidades globales en ciberseguridad, amenazas y ciberataques dirigidos, que se están volviendo más sofisticados a medida que los atacantes aumentan su utilización de técnicas y herramientas en desarrollo, incluida la IA, continúan suponiendo riesgos para los productos, sistemas y redes de la compañía, así como para la confidencialidad, disponibilidad e integridad de los datos de la compañía, y podrían superar las salvaguardas actuales de la compañía. Estas vulnerabilidades también exponen a los clientes, proveedores y proveedores de servicios externos de la compañía a pérdidas. Además, la compañía está expuesta a riesgos similares derivados de ciberataques que experimentan sus proveedores y otros proveedores. Como resultado, los ciberataques, brechas de seguridad internas y externas, así como los ataques y brechas de seguridad de sistemas de terceros podrían interrumpir las operaciones de la compañía, comprometer la información propietaria y confidencial y crítica para el negocio de Dow, poner en peligro la capacidad de la compañía para proteger y mantener datos precisos, incluidos los datos personales, y perjudicar la reputación de la compañía, lo que podría derivar en litigios, acciones de ejecución, incluidas multas, sanciones y interrupción del derecho de la compañía a operar en ciertas jurisdicciones, y costes significativos de remediación. Además, el uso de software de IA por parte de la compañía puede crear riesgos adicionales relacionados con la divulgación no intencionada de información propietaria, confidencial, personal o de otro tipo sensible.

Aunque la compañía ha sido objetivo de ciberataques, incluyendo phishing, ingeniería social, espionaje industrial y otros ataques maliciosos, y ha determinado que ciertos de estos ataques han resultado y podrían seguir resultando en que terceros no autorizados accedan a los sistemas de información de la compañía y a cierta información empresarial confidencial, ésta cuenta con un programa integral de ciberseguridad que se revisa continuamente, mantenido y mejorado y, hasta la fecha, estos ataques no han afectado materialmente a la compañía. Sin embargo, los ciberataques por parte de organizaciones estatales, organizaciones criminales y otros hackers continúan ocurriendo y son cada vez más sofisticados, y estos ataques pueden ocurrir y permanecer no detectados durante un periodo prolongado. Estos ataques podrían tener un impacto negativo material en la estrategia empresarial de la empresa, los resultados de las operaciones, la posición financiera y la reputación.

Fondo de comercio: Un deterioro del fondo de comercio podría afectar negativamente los resultados financieros de la compañía.

Al menos una vez al año, la compañía evalúa el fondo de comercio por deterioro. Si las pruebas indican que el fondo de comercio está deteriorado, el valor se amortiza en función del valor razonable con un cargo contra las ganancias. Cuando la compañía utiliza una metodología de flujo de efectivo descontado para determinar el valor razonable, la débil demanda continua de una línea de productos o negocios específicos podría resultar en un deterioro. En consecuencia, cualquier determinación que requiera la cancelación de una parte significativa del fondo de comercio podría afectar negativamente los resultados de las operaciones de la compañía.

Evento operativo: Un evento operativo significativo podría afectar negativamente los resultados de las operaciones de la compañía.



Como empresa diversificada de fabricación de productos químicos, las operaciones de la compañía, el transporte de productos, ataques cibernéticos, pandemias y otros eventos relacionados con la salud pública o condiciones climáticas severas y otros fenómenos naturales (como congelación, sequía, huracanes, terremotos, tsunamis, inundaciones, etc.) podrían resultar en un evento no planificado que podría ser significativo en escala y podría afectar negativamente las operaciones, los vecinos o el público en general, lo que podría tener un impacto negativo en los resultados de las operaciones de la compañía.

Grandes huracanes y otros eventos relacionados con el clima han causado una interrupción significativa en las operaciones de la compañía en la costa del Golfo de los Estados Unidos, la logística en toda la región y el suministro de ciertas materias primas, lo que tuvo un impacto adverso en el volumen y el costo de algunos de sus productos. Debido a la presencia sustancial de la compañía en la costa del Golfo de los Estados Unidos, condiciones climáticas severas similares u otros fenómenos naturales en el futuro podrían afectar negativamente los resultados de las operaciones de la compañía.

Materias primas: La disponibilidad de materia prima y energía compradas, y la volatilidad de estos costos, afectan los costos operativos de Dow y agregan variabilidad a las ganancias.

Los costes de materia prima y energía comprados representan una parte sustancial de los costes totales de producción y gastos operativos de la compañía. La compañía compra materias primas de hidrocarburos incluyendo etano, propano, butano, nafta y condensado como materias primas y también compra ciertos monómeros, principalmente etileno y propileno, para complementar la producción interna, así como otras materias primas. La compañía también compra gas natural, principalmente para generar electricidad, y compra energía eléctrica para complementar la generación interna.

Los costes de la materia prima y la energía generalmente siguen las tendencias de los precios del petróleo crudo y el gas natural, que a veces son volátiles. Si bien la compañía utiliza su flexibilidad de materia prima y sus programas de cobertura financiera y física para ayudar a mitigar los aumentos en los costes de las materias primas, la compañía no siempre puede aumentar inmediatamente los precios de venta. En última instancia, la capacidad de repercutir los aumentos de costes subyacentes depende de las condiciones del mercado. Por el contrario, cuando los costes de materia prima y energía disminuyen, los precios de venta generalmente también disminuyen. Como resultado, la volatilidad en estos costes podría afectar los resultados de las operaciones de la compañía.

Si bien la compañía prevé que los suministros de gas natural licuado (GNL) en los Estados Unidos sean abundantes y beneficiosos en coste, si el GNL se vuelve significativamente menos ventajoso que las materias primas a base de petróleo crudo, podría tener un impacto negativo en los resultados de las operaciones de la compañía y las inversiones futuras. Además, si los proveedores clave de materia prima y energía de la compañía no pueden proporcionar las materias primas requeridas para la producción, podría tener un impacto negativo en los resultados de las operaciones de la compañía.

Crisis de salud pública: Una crisis de salud pública o un brote global de enfermedades podría tener un efecto negativo en las operaciones de fabricación de la empresa, su cadena de suministro y su fuerza laboral, creando interrupciones empresariales que podrían tener un impacto negativo sustancial en los resultados operativos, la situación financiera y los flujos de caja de la empresa.

Una crisis sanitaria pública, incluida una pandemia similar en naturaleza a la COVID-19, podría afectar a todas las regiones geográficas donde se producen y venden productos Dow. La propagación global, regional y local de una crisis sanitaria pública podría provocar, y en el pasado ha dado lugar, a medidas globales significativas de mitigación, incluyendo cuarentenas ordenadas por el gobierno, mandatos de

distanciamiento social y confinamiento en casa, restricciones y/o prohibiciones de viaje, mandatos de mascarillas y vacunación, restricciones a grandes concentraciones y acceso restringido a ciertas instalaciones corporativas y centros de producción. Las interrupciones empresariales y la volatilidad del mercado derivadas de una crisis de salud pública podrían tener un impacto negativo sustancial en los resultados operativos de la compañía, su situación financiera y sus flujos de caja. El impacto adverso de una pandemia podría incluir, y en el pasado ha incluido, sin limitarse, fluctuaciones en el precio de las acciones de la compañía debido a la volatilidad del mercado; una disminución de la demanda de ciertos productos de la compañía; caídas de precios; reducción de la rentabilidad; interrupciones en la cadena de suministro que dificultan la capacidad de la empresa para enviar y/o recibir productos; el paro temporal o el cierre permanente de instalaciones manufactureras y/o activos de fabricación seleccionados; cargos por deterioro de activos; interrupciones o limitaciones a las operaciones de fabricación impuestas por gobiernos locales, estatales o federales; reducción de la liquidez del mercado y aumento de los costes de endeudamiento; absentismo y distracciones laborales; escasez de mano de obra; preocupaciones sobre el crédito del cliente; un aumento del riesgo de ciberseguridad y las interrupciones en la accesibilidad de datos debido a los acuerdos de trabajo remoto; reducciones y fluctuaciones de la fuerza laboral en los mercados de divisas. Los riesgos adicionales pueden incluir, pero no se limitan a: escasez de materias primas clave; potencial deterioro del valor acumulado del fondo de mercadería; cargos adicionales por deterioro de activos; obligaciones incrementadas relacionadas con los planes de pensiones de la compañía y otros planes de prestaciones posteriores a la jubilación; y deducción por valoración fiscal; y también puede tener el efecto de aumentar muchos de los otros riesgos descritos en esta sección de "Factores de Riesgo".

Temas Materiales

Proceso de determinación de los temas materiales

La determinación de los temas materiales por parte de Dow implica realizar una evaluación exhaustiva cada dos o tres años combinada con revisiones anuales para evaluar la necesidad de actualizaciones. El liderazgo ejecutivo de Dow supervisa la evaluación y revisión de materialidad, y el Consejo de Administración de Dow aprueba los temas materiales incluidos en las divulgaciones.

En 2025, Dow contrató a una gran consultora para ayudar a completar una actualización integral de su evaluación de materialidad en sostenibilidad/medio ambiente, social y gobernanza. La evaluación determinó las prioridades de sostenibilidad tanto de Dow como de sus partes interesadas para informar las divulgaciones y la estrategia de sostenibilidad de Dow. El proceso fue holístico y comenzó evaluando el modelo de negocio de Dow, la cadena de valor y los referentes del sector para identificar los temas más relevantes, que luego fueron evaluados por aproximadamente 70 grupos de interés que representaban puntos de vista tanto internos como externos. A través de una implicación significativa de los interesados, Dow priorizó los impactos, riesgos y oportunidades que tiene o puede tener desde dos perspectivas: 1) Las oportunidades financieras y riesgos que el tema relevante presenta para las metas, objetivos empresariales y estrategias de Dow, y 2) Los impactos externos positivos o negativos que Dow genera en las personas o en el medio ambiente (visión de doble materialidad). Las discusiones incluyeron aspectos de los impactos en los derechos humanos, gravedad y probabilidad, así como mitigaciones cuando fueran aplicables.

Los temas prioritarios de sostenibilidad de Dow, o temas de materiales, se utilizan junto con otras fuentes de datos para informar su proceso de Gestión de Riesgos Empresariales. El proceso de la gestión



de riesgos es una evaluación transversal a nivel de empresa que identifica y evalúa riesgos para garantizar una gestión y mitigación efectivas, según corresponda, anualmente.

El proceso y los resultados de la evaluación de materialidad de Dow estuvieron sujetos a la garantía de terceros, tal como se presenta conforme a los Estándares de Reporte de Sostenibilidad de GRI 2021.

- Expertos en ASG
- Líderes funcionales
- Clientes
- Proveedores
- Legal
- Asuntos Públicos y Gubernamentales
- Finanzas
- Líderes empresariales
- Empleados
- Ejecutivos
- Inversores
- Comunidades

Lista de los temas materiales

Los temas materiales de Dow para 2025, basados en el concepto de doble materialidad, se presentan en el gráfico a continuación. Los temas materiales medioambientales, sociales y de gobernanza de Dow son profundamente interdependientes. Una gobernanza eficaz impulsa una gestión responsable del medio ambiente y resultados sociales equitativos, mientras que los riesgos y oportunidades ambientales y sociales, a su vez, moldean la estrategia corporativa, la rendición de cuentas y la creación de valor a largo plazo.

Área	Descripción	Tema material
Protección del clima y progreso hacia una economía circular y de materiales más seguros	Dow está comprometida con la sostenibilidad y la seguridad, ayudando a proteger el planeta y fortaleciendo el crecimiento y la resiliencia de su negocio y de sus grupos de interés	1. Clima 2. Energía 3. Agua 4. Vertidos a aguas y suelos 5. Economía circular 6. Materiales más seguros 7. Operaciones más seguras y fiables
Cultivar un equipo y una comunidad prósperos	Nos dedicamos a promover una cultura en la que el equipo de Dow y sus comunidades puedan crecer y prosperar en un mundo que cambia rápidamente	8. Igualdad y oportunidades para todos
Impulsar la responsabilidad y el mejor rendimiento	El enfoque de gobernanza de Dow apoya su éxito a largo plazo basado en sus valores de integridad, respeto por las personas y protección del planeta	9. Cultura corporativa 10. Comunidades



Información sobre cuestiones medioambientales

Dow se ha comprometido con la sostenibilidad y el desempeño excelente en materia de medio ambiente, salud y seguridad a lo largo de sus más de 127 años de historia, como lo demuestra su compromiso con los principios de *Responsible Care*® y sus Objetivos de Sostenibilidad. Actualmente, la compañía trabaja para alcanzar sus objetivos de sostenibilidad para 2025, con el propósito de establecer un nuevo estándar para la industria química al centrarse en formas más sostenibles de operar, así como de liderar la transición hacia un futuro más sostenible. Estos objetivos continúan creando un valor significativo para el medio ambiente, los clientes, para Dow y, cada vez más, para sus inversores. El siguiente enlace proporciona información adicional sobre nuestros Objetivos de Sostenibilidad 2025: <https://corporate.dow.com/en-us/science-and-sustainability/2025-goals.html>.

Desde 2019, Dow centra su estrategia de sostenibilidad en tres áreas: Protección del clima, economía circular y materiales más seguros. Estas prioridades globales representan áreas en las que la compañía está utilizando su conocimiento científico, así como aprovechando el tamaño y las relaciones globales en todas sus cadenas de valor para buscar y crear oportunidades compartidas para Dow y la sociedad.

Para acelerar su agenda de sostenibilidad, en 2020, Dow estableció objetivos de varias décadas para tratar de lograr la neutralidad de carbono y eliminar los desechos plásticos.

Como uno de los principales fabricantes de plásticos del mundo, Dow y la cadena de valor de los plásticos están realizando importantes inversiones para ayudar a crear una economía circular. Avanzar hacia un mundo más circular para los productos que consumimos todos los días es importante, no solo para detener el aumento de la contaminación ambiental, sino también para abordar el cambio climático. Los plásticos son una parte esencial del viaje del mundo hacia un futuro con menos carbono. Nuestro enfoque integral para reducir la huella de carbono y aumentar la circularidad se basa en nuestro propósito: ofrecer un futuro sostenible para el mundo a través de nuestra experiencia en ciencia de materiales y la colaboración con nuestros socios.



PROTEGER EL CLIMA

Para 2030, Dow reducirá sus emisiones netas anuales de dióxido de carbono en 5 millones de toneladas métricas en comparación con el valor de referencia de 2020 (una reducción del +5%). La Compañía quiere lograr la neutralidad de carbono en 2050 (alcances 1-2+3).



TRANSFORMAR LOS RESIDUOS

Para 2030, Dow transformará los residuos plásticos y otras formas de materias primas para comercializar tres millones de toneladas métricas de soluciones circulares y renovables anualmente.



ECONOMIA CIRCULAR

Para 2035, Dow impulsará la economía circular ayudando a "cerrar el ciclo" y haciendo que el 100% de sus productos destinados a aplicaciones de envase y embalaje sean reutilizables o reciclables.



La estrategia de sostenibilidad de Dow



Acciones de Dow para alcanzar sus objetivos de sostenibilidad

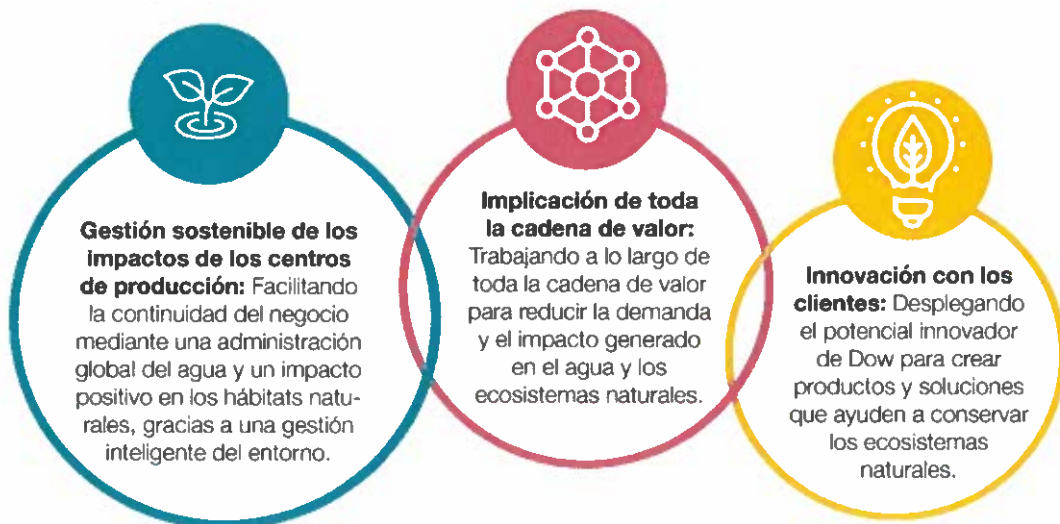
El objetivo de alcanzar la neutralidad de carbono para 2050 se refiere a la intención de Dow de lograr cero emisiones de carbono para 2050. La compañía tiene un plan claro para lograr su objetivo de reducción de emisiones de carbono para 2030 y continúa construyendo sobre su hoja de ruta detallada para llegar a la neutralidad climática hacia 2050. Dicha hoja de ruta contiene, entre otros, las siguientes acciones generales a nivel global:



- Desarrollar planes de reducción de emisiones de sus centros de producción por fases, incluyendo la sustitución / actualización de activos al final de su vida útil y de alta intensidad de carbono con soluciones más eficientes y con menos carbono;
- Integrar de manera continua el uso de energía limpia rentable, incluida la hidroeléctrica, la eólica o la solar (fotovoltaica y energía solar de concentración);
- Innovar en tecnologías de fabricación de próxima generación, como la deshidrogenación catalítica fluidizada (FCDh), la deshidrogenación con etano (EDH) y la tecnología de craqueo eléctrico (“e-cracking”).

Colaborar con la cadena de suministro para abordar las emisiones de carbono

Aproximadamente el 70% de la huella de carbono global de Dow proviene en las emisiones de alcance 3, y más de la mitad de ellas provienen de las materias primas, el transporte y otros servicios que la compañía adquiere. Dow reconoce la oportunidad de mejora que se genera al trabajar con sus proveedores para reducir esas emisiones. Al mismo tiempo, los clientes esperan que Dow reduzca las emisiones de los productos que ellos adquieren.



Políticas



Política de Seguridad, Salud y Medio Ambiente:

En Dow, la protección de las personas y del medio ambiente es una parte esencial de todo lo que se hace y de las decisiones que se toman. Todo empleado tiene la responsabilidad de asegurar que los productos y operaciones cumplen la reglamentación gubernamental vigente y los estándares internos de Dow, cualesquiera que sean los más exigentes.

El objetivo es eliminar todos los accidentes, y cualquier impacto adverso al medio ambiente y a la salud, reducir emisiones y residuos y promover la preservación de los recursos del medio en todas las etapas del ciclo de vida de los productos que produce Dow que está comprometida con informar de sus progresos y ser transparentes ante la sociedad.

Política de Calidad:

El desempeño de calidad es un compromiso con la excelencia por parte de todo empleado de Dow. Este desempeño se logra a través del trabajo en equipo y de la mejora continua.

Dow es líder en brindar servicios y productos de calidad que cumplen o exceden los requisitos de sus clientes y de todos los grupos de interés clave.

Alcance del Sistema de Gestión de la Disciplina de Operación (ODMS)

Declaración de Principios del Alcance y Soporte a la Iniciativa ODMS:

El sistema de Gestión de la Disciplina de Operación (ODMS, por sus siglas en inglés) es utilizado por la totalidad de la compañía, con el objetivo de alcanzar una ventaja competitiva de modo permanente y sostenido. Es responsabilidad de los líderes de todas y cada una de las organizaciones contempladas en el ámbito de la ODMS, el desarrollo de dicho sistema de Gestión y el garantizar su utilización sistemática, consistente y efectiva en sus respectivos departamentos. Lo anterior, permite aplicar una metodología común de la gestión de la documentación y de la utilización del conocimiento y experiencia colectivos en la totalidad de los negocios, funciones y geografías de la compañía.

La utilización de una disciplina de operación robusta, estandarizada y basada en el conocimiento y experiencia de la colectividad aporta considerables beneficios económicos, así como permite la incorporación de la tecnología asociada a los negocios y el satisfacer los requisitos regulatorios locales de obligado cumplimiento. Esto es de vital importancia para conservar y mantener las ventajas conseguidas mediante la implantación de la iniciativa Six Sigma.

Los detalles específicos de la aplicabilidad en cada Departamento de Dow quedan descritos en el Sistema de Gestión. Los requisitos relativos a Compromiso de Progreso (*Responsible Care*®), Calidad y Personas aplican a la totalidad de las organizaciones, instalaciones y empleados de Dow. El Sistema de Gestión, en su totalidad, aplica a operaciones de Dow.

Procedimiento de organización de la Gestión Medioambiental



Dow Tarragona S.la
Procedimiento Organización Gestión Medioambiental

01 Responsabilidad del Liderazgo

Procedimiento de Organización de la Gestión Medioambiental

Introducción
Este documento presenta la organización y funcionamiento entre la organización de Medioambiental del Departamento de EH&S y las Plantas/Dptos del Site de Tarragona.
El establecimiento de la organización y su funcionamiento es necesario para conseguir un sistema de gestión medioambiental (SGMA) operativo.

Objetivo
Este documento proporciona un procedimiento de organización de la gestión medioambiental, de acuerdo con:
- El estándar de disciplina de ODMs (Operating Discipline Management System)

Índice
Los temas que se incluyen en este documento son:

Tema	Página
Historial del documento	1-2
Roles y Responsabilidades	2-5
Revisión y Auditoría	5

ISO 14001:2015

Como parte de su compromiso con el medio ambiente, Dow Ibérica tiene implantados, de manera voluntaria, sistemas de gestión medioambiental según la normativa ISO 14001 en Tarragona desde el año 1999.

El estándar ISO 14001 es la norma más popular del mundo para la realización de una gestión ambiental enfocada al desarrollo sostenible. Ayuda a las empresas a:

- Reducir los impactos ambientales negativos de sus actividades, así como los riesgos que produzcan accidentes ambientales.
- Evaluar continuamente de los requisitos legales minimizando la posibilidad de incumplimientos que deriven en sanciones o multas.
- Mejorar el desempeño ambiental disminuyendo la generación de residuos y emisiones.
- Tener ventajas competitivas para los clientes que exijan esta certificación.

Prevención de la Contaminación de Suelos y Agua

Impactos, riesgos y oportunidades clave

La remediación de instalaciones actuales o que lo fueron anteriormente, basándose en la legislación vigente y los requisitos normativos, puede aumentar los costes operativos.

Las normativas para el tratamiento y eliminación de aguas residuales pueden aumentar los costes operativos para lograr el cumplimiento y conllevar multas y daños reputacionales en caso de incumplimiento.

Políticas y procesos

- [Environment, Health and Safety Policy](#)
- [Responsible Care® Initiative](#)

Dow trabaja para lograr un futuro sostenible a través de su colaboración con comunidades, agencias reguladoras, asociaciones industriales y empresariales, organizaciones no gubernamentales y otros. Al descubrir posibles lagunas, Dow toma las medidas adecuadas, incluyendo investigar y corregir cualquier oportunidad identificada. Todas las acciones son coherentes con los valores de Dow y con estándares externos, incluidos los regulatorios y legales.

Dow se adhiere al programa Responsible Care®. Esto proporciona verificación por terceros y informes públicos transparentes como pilares de un desempeño ambiental, de salud y seguridad de nivel mundial y para construir la confianza pública. Dow sigue siendo un defensor global de Responsible Care® y ha trabajado para ampliar la aplicación e impacto de Responsible Care® en todo el mundo mediante la colaboración con proveedores, clientes y socios de *joint ventures*.

Compromisos

- Dow se esfuerza por cumplir con todas las leyes y regulaciones en todas las regiones donde opera.
- El compromiso de Dow con un rendimiento operativo líder mundial es clave para el éxito de la empresa y garantiza el privilegio de Dow para operar en comunidades de todo el mundo.

Acciones adoptadas en 2025

Sistemas internos de informes y gestión

Dow gestiona los datos medioambientales para la presentación de informes mediante un sistema de inventario de residuos, agua y emisiones. Todos los centros de producción emisores a nivel mundial registran anualmente sus emisiones y el uso de agua en el sistema. Los conjuntos de datos se revisan a nivel de instalación y luego por coordinadores globales antes de agregarse para la elaboración de informes corporativos. Dow sigue explorando oportunidades para mejorar la gestión de sus datos medioambientales.

El Sistema de Gestión de la organización de Medio Ambiente, Salud y Seguridad de Dow define el quién, qué, cuándo y cómo es necesario para que los negocios implementen las políticas y requisitos de la compañía, y cumplan con los objetivos de rendimiento, las expectativas de liderazgo y los compromisos públicos. Para garantizar una utilización eficaz, el sistema está integrado en un sistema de gestión corporativo para el desempeño ambiental, de salud y seguridad, operaciones, calidad y recursos humanos.

Dow mide su progreso anual a través de sus índices de gestión ambiental. Dow realiza evaluaciones de la eficacia de sus sistemas de forma rutinaria.

Partes interesadas implicadas

- Comunidades
- Reguladores
- Ejecutivos



- Medio ambiente
- Economía

Para información adicional sobre acciones de cumplimiento medioambiental, se puede consultar Cumplimiento Ambiental en la página 23 y Actas Ambientales en la página 30 del Informe Anual de Dow Inc. [10-K](#).

Inversiones en Medio Ambiente

Las inversiones destinadas a medio ambiente en 2025 alcanzaron la cifra de 2.751.670 euros y se destinaron a mejoras para reducir emisiones y minimizar el impacto ambiental de las operaciones. Estas iniciativas refuerzan el control ambiental, mejoran la eficiencia de los procesos y apoyan una actividad más sostenible y respetuosa con el entorno.

Las inversiones destinadas a medio ambiente en 2024 alcanzaron la cifra de 889.730 euros y se destinaron a mejoras, ampliaciones y diversas instalaciones en nuestras unidades de producción.

Economía Circular

La transición a una economía circular es vital para un futuro sostenible y la ciencia de los materiales desempeña un papel fundamental. Dow está ayudando a avanzar en una economía circular al transformar la forma en que se fabrican, usan y reutilizan los materiales.

Cuando diseña nuevos materiales, la compañía tiene en cuenta el ciclo de vida total del producto, incluidos factores como la demanda de recursos naturales, las emisiones de gases de efecto invernadero (GEI), el rendimiento, la longevidad y las opciones de fin de vida útil. Dow se esfuerza por prolongar la vida útil de sus materiales, intentando conservar su valor durante el mayor tiempo posible.

Indicadores de Seguridad de Proceso

La seguridad de procesos es un conjunto de buenas prácticas y medidas implementadas en entornos industriales y de manufactura de tal manera que garantizan la protección de las personas, los equipos y el medioambiente durante todo el ciclo de vida de los procesos industriales. Estas medidas tienen como objetivo prevenir accidentes, minimizar riesgos y asegurar la continuidad de las operaciones de manera segura y eficiente.

Año	PSCE
2022	2
2023	0
2024	1
2025	1*

**Esta tabla incluye los incidentes de seguridad de proceso de años anteriores y los incidentes de fugas y derrames*

En el Centro de Desarrollo y Servicio de *Dow Polyurethanes* en Ribaforada no se han producido episodios que ocasionasen derrames o fugas durante el año 2025 (tampoco en 2024).



Materiales más seguros

Priorizar materiales más seguros

Dow se compromete a garantizar a que los materiales que ofrece, y la forma en que los gestiona a lo largo del camino, estén diseñados para la seguridad de las personas y el planeta.

Para desarrollar materiales que satisfagan las necesidades de sus clientes y la cadena de valor, monitorea las tendencias regulatorias y utilizamos ciencia de vanguardia.

Dow está desarrollando [materiales más seguros](#) para hacer frente a los desafíos mundiales que presentan a su vez soluciones rentables.

El enfoque de Dow hacia materiales más seguros se centra en tres áreas principales:

La caracterización de nuestra cartera se basa en nuestra historia de sólida gestión de riesgos.

Priorizar las sustancias preocupantes y definir un plan de acción claro para abordar estos productos a lo largo de su ciclo de vida.

Desarrollar la química de próxima generación a través de la innovación alineada con la sostenibilidad y la colaboración con nuestros clientes y socios de la cadena de valor.

Acciones para utilizar materiales más seguros

Dow aprovecha su sólida cartera de innovación para desarrollar alternativas sostenibles o reducir y eliminar sustancias prioritarias en sus productos. También invierte en tecnologías de fabricación limpias para reducir las emisiones de las instalaciones y, cuando es necesario, restringir los usos posteriores de algunas sustancias.

Materiales utilizados por peso o volumen

Además de los recursos de origen fósil, Dow emplea materias primas renovables, entre otras basadas en madera, caña de azúcar, maíz y aceites vegetales, preferentemente como subproductos de otros procesos industriales.

En 2025, Dow compró a nivel mundial aproximadamente 390 kilotoneladas de materiales renovables.

Estas cifras fueron aproximadamente 391 kilotoneladas de materiales renovables en 2024 a nivel mundial.

Los materiales renovables son utilizados por todos los negocios de Dow a través de una amplia cartera de productos. Dow trabaja en estrecha colaboración con sus proveedores para garantizar que sus materias primas renovables se obtengan de forma ética y no tengan efectos negativos como la deforestación, el desplazamiento de las comunidades locales o el daño a la biodiversidad, al tiempo que amplía los beneficios positivos, como la reducción de las emisiones de gases de efecto invernadero.

El uso de materiales renovables se alinea con el [objetivo global de Dow relacionado con economía circular](#).

Materiales no renovables

La información sobre el volumen total renovable y no renovable para España es confidencial por razones de competencia.

Materiales de entrada reciclados utilizados

En 2025, Dow compró a nivel mundial aproximadamente 55 kilotoneladas de materiales reciclados en forma, entre otros, de colchones usados, aceites usados y plásticos reciclados mecánicamente.

En 2024, Dow compró a nivel mundial aproximadamente 45 kilotoneladas de materiales reciclados en forma, entre otros, de colchones usados, aceites usados y plásticos reciclados mecánicamente. Esto excluye nuestros insumos de biorresiduos, que se informan según GRI 301-1 para evitar la doble contabilidad. La estrategia de Dow es aumentar significativamente el número de insumos reciclados en los próximos años. Para lograr esto, Dow está ampliando sus esfuerzos de reciclaje a través de la innovación interna, las asociaciones y la ampliación de la producción. Dow desarrolla nuevas tecnologías, nuevos ecosistemas de cadena de valor y soluciones innovadoras. Un ejemplo es la mejora de la reciclabilidad de las aplicaciones de embalaje en las que se utilizan los productos de Dow para que estos productos puedan volver a la economía circular.

Insumos reciclados

La información sobre insumos reciclados específicamente para España es confidencial por razones de competencia.

Cambio Climático

Dow reconoce el desafío crítico que el cambio climático representa para el mundo y para su negocio, y está comprometida a tomar medidas para reducir las emisiones de gases de efecto invernadero (GEI), así como los impactos del cambio climático en los ecosistemas naturales. Dow adopta un enfoque holístico para la protección del clima, teniendo en cuenta tanto la mitigación como la adaptación climática.

Alcanzar el objetivo climático: un enfoque holístico a nivel global

Mitigación Climática			Adaptación Climática ²		
Para 2025	Para 2030	Para 2050	Para 2030	Para 2035	Para 2050
Dow tiene la intención de reducir sus emisiones netas anuales en 2 millones de toneladas métricas en comparación con nuestra base de 2020. ¹	Dow reducirá sus emisiones de carbono en 5 millones de toneladas métricas frente a su base de 2020 (~15% de reducción). ¹	Dow tiene la intención de alcanzar la neutralidad en carbono (Alcances 1+2+3 más beneficios de los productos)	Dow implementará una estrategia robusta de gestión del territorio. Sus principales 20 complejos a nivel global dependientes del agua contarán con planes de tutela del agua, y 10 de ellos serán resilientes. ³	Todos los complejos de Dow tendrán planes de gestión y tutela del agua.	Dow se asociará para conservar 50.000 acres de hábitat sus principales 20 complejos a nivel global dependientes del agua serán resilientes.

¹ Incluye emisiones de alcance 1 y 2.

² La presentación de informes con respecto a estos objetivos comenzará a partir del año de presentación de informes 2025.

³ La resiliencia en materia de agua se basa en una evaluación multifacética alineada con el Grupo de Trabajo sobre Divulgaciones Financieras relacionadas con la Naturaleza, las Redes Objetivo Basadas en la Ciencia y las Directrices del Mandato de Agua del CEO para el Agua Neta Positiva.



Descarbonización y mitigación climática

Dow entiende y asume su responsabilidad de reducir las emisiones de GEI en apoyo a un futuro sostenible para todos. Durante décadas, ha reducido las emisiones de GEI en sus operaciones. Entre 2005 y 2020, redujo sus emisiones de GEI a nivel global en un 15%. Su plan de inversión detallado y su hoja de ruta esbozan un claro "Path2Zero" de descarbonización, al tiempo que impulsan el crecimiento del valor.

Dow reivindica la importancia del hidrógeno circular y el almacenamiento de dióxido de carbono para alcanzar la neutralidad climática. En 2024, la Compañía presentó en España la [hoja de ruta](#) para dejar de emitir CO₂ en la atmósfera en el año 2050, proceso durante el cual las tecnologías puente deben tener un peso fundamental.

Dow ha presentado su compromiso para alcanzar la neutralidad climática de su complejo en Tarragona, lo que supondría una reducción de cerca de un millón de toneladas de CO₂ cada año. Estas emisiones provienen fundamentalmente del cracker, ubicado en el polígono norte, un elemento de alto valor para la industria química, ya que es el encargado de producir las materias primas, como el etileno y el propileno, con las que se elaboran los componentes químicos que posteriormente se transforman en productos de consumo de múltiples ámbitos (sanitario, alimenticio, textil, automovilístico, etc.), indispensables en la sociedad actual.

El cracker, por lo tanto, proporciona autonomía estratégica al territorio y al conjunto del Estado, y se encuentra al inicio de la cadena de valor de todo el sector químico, motor económico de la demarcación. Según datos de la Asociación Empresarial Química de Tarragona (AEQT), el clúster químico de Tarragona es responsable del 50% de la producción química de Cataluña y del 25% de la producción química de España, además de proporcionar 11.000 puestos de trabajo directos e indirectos.

Plan de Reducción de Emisiones de Gases de Efecto Invernadero en España

En España, la hoja de ruta de Dow contempla tres fases, que se desarrollan progresivamente hasta 2050:

1. La primera prevé una reducción de emisiones de hasta el 20% de CO₂ (siempre con respecto a las emisiones de 2020) gracias a la electrificación y la ejecución de proyectos de eficiencia energética. Las mejoras introducidas en el cracker en las paradas de 2021 y, especialmente, las que se ejecutarán en la parada prevista en 2029 son los principales hitos de este periodo.
2. La segunda fase, que se extendería durante las décadas de 2030 y 2040, contempla el uso de las conocidas como 'tecnologías puente', como el hidrógeno circular o la captura y almacenamiento de CO₂ (CCS, según las siglas en inglés). El desarrollo de estas tecnologías estima una reducción de hasta el 90% de las emisiones de CO₂.
3. En el año 2050 se prevé haber llegado a la tercera fase, la del cumplimiento de la neutralidad climática, es decir, que ya no se emitiría CO₂ en la atmósfera. Para que sea una realidad, se trabajan en la implantación de tecnologías como la electrificación del cracker o el aprovechamiento del hidrógeno verde.

Es necesario garantizar la adopción de estas tecnologías puente para asegurar la competitividad de Dow en el territorio, en un contexto de un mercado global.

A corto plazo, utilizar hidrógeno de origen renovable como fuente de energía para el cracker no es una opción viable, ya que no es una solución suficientemente madura. Es necesaria la colaboración de las administraciones y del conjunto de la sociedad para el desarrollo de las tecnologías puente.



El almacenamiento de CO₂ es una tecnología segura y contrastada, como lo demuestran los numerosos proyectos ya en funcionamiento o en desarrollo en distintos lugares del mundo, principalmente en Estados Unidos y el norte de Europa.

En un contexto de crisis energética en la Unión Europea y de emergencia climática mundial, Dow quiere contribuir, con su descarbonización, al progreso de la industria química y al desarrollo del polígono químico en Tarragona.

Alineación con el Acuerdo de París

El cambio climático tiene graves consecuencias para la economía mundial y el progreso humano, y Dow asume su responsabilidad de acelerar el trabajo para reducir las emisiones globales de carbono. La compañía apoya el Acuerdo de París y está comprometida con lograr su objetivo de mantener el aumento de la temperatura global muy por debajo de 2°C, y continuar los esfuerzos para limitar el aumento a 1,5°C.

Dow ha estado trabajando con grupos de interés internos y externos para comprender cómo puede demostrar y promulgar mejor su compromiso con la descarbonización en línea con la ciencia del clima. Se necesita el apoyo institucional para impulsar el desarrollo de tecnologías puente necesarias para la descarbonización profunda, como la captura, uso y almacenamiento de dióxido de carbono. Asimismo, a través de inversiones en innovación a largo plazo como la electrificación de los crackers de etileno y los proyectos de economía circular, Dow está demostrando su compromiso con la transición a instalaciones más limpias para 2050 que permitan minimizar el impacto climático en todas las cadenas de valor a través de materias primas recicladas e innovaciones de productos.

Acelerar la transición hacia la energía limpia a través de los productos de Dow

Dow utiliza su experiencia en ciencia de materiales para ofrecer soluciones que respalden la energía renovable y aceleren la transición del mundo hacia un futuro de bajas emisiones: desde mejorar la longevidad y fiabilidad de los paneles solares hasta reducir las emisiones de los cables de transmisión de alto voltaje durante la fabricación. Sus soluciones innovadoras están ayudando a los clientes a satisfacer la demanda de energías renovables al tiempo que respaldan los esfuerzos globales de descarbonización.

Emisiones GEI, alcances 1 y 2

	Alcance GEI	Año 2025	Año 2024
Tarragona	1	945,3 kt de CO ₂	990,3 kt de CO ₂
Tarragona, Ribaforada y Madrid	2	108,1 kt de CO ₂	101 kt de CO ₂

Las emisiones de alcance 1 corresponden a las emisiones de las unidades de hidrocarburos de Dow Norte y a las unidades de derivados de Dow Sur.

Emisiones de alcance 3 desglosadas

Categoría	2025 t CO2e	2024 t CO2e	2023 t CO2e	Notas
<i>Categoría 1: Bienes y Servicios Adquiridos</i>	0,22M	0,20M	0,25M	Esta categoría incluye las emisiones previas de bienes y servicios adquiridos con facturas originadas en España. La revisión del año anterior se debe a mejoras en los factores de emisiones basados en Ecoinvent v3.12, la huella de carbono de los proveedores y los factores sectoriales de ingresos del CDP.
<i>Categoría 2: Bienes de Capital</i>	0,004M	0,003M	0,007M	Esta categoría incluye las emisiones aguas arriba de bienes de capital adquiridos con facturas originadas en España. La revisión del año anterior se debe a mejoras en los factores de emisiones basadas en Ecoinvent v3.12, la huella de carbono de los proveedores y los factores sectoriales de ingresos del CDP.
<i>Categoría 3: Actividades relacionadas con el combustible y la energía</i>	0,06M	0,05M	0,04M	Esta categoría incluye las emisiones previas de combustibles y energía utilizadas en España.
<i>Categoría 4: Transporte y Distribución upstream</i>	0,07M	0,11M	0,12M	Esta categoría incluye servicios logísticos adquiridos cuyo envío se origina en España (independientemente de su destino final).
<i>Categoría 5: Residuos generados en las operaciones</i>	0,004M	0,003M	0,003M	Esta categoría incluye las emisiones de tratamiento de residuos relacionadas con los residuos de Dow procedentes de plantas en España. Se asume que los residuos de plantas españolas se tratan en España.
<i>Categoría 6: Viajes de negocios</i>	n/a	n/a	n/a	Información no disponible a nivel nacional; Dow informa a nivel corporativo.
<i>Categoría 7: Desplazamientos de los empleados</i>	n/a	n/a	n/a	Información no disponible a nivel nacional; Dow informa a nivel corporativo.
<i>Categoría 8: Activos arrendados upstream</i>	0,00M	0,00M	0,00M	Los activos arrendados aguas arriba de Dow se están reportando en el Alcance 2, siguiendo las directrices del Protocolo de GEI.
<i>Categoría 9: Transporte y Distribución downstream</i>	n/a	n/a	n/a	Dow Corporativo no informa de esta categoría (relevante, no calculada)
<i>Categoría 10: Procesamiento de productos vendidos</i>	n/a	n/a	n/a	Dow Corporativo no informa de esta categoría (relevante, no calculada)
<i>Categoría 11: Uso de productos vendidos</i>	0,12M	0,12M	0,12M	Esta categoría incluye productos vendidos en España, siempre que se usen allí.
<i>Categoría 12: Tratamiento al final de la vida útil de los productos vendidos</i>	0,44M	0,47M	0,49M	Esta categoría incluye productos vendidos en España, suponiendo que se usen en España. En la práctica, Dow no puede confirmar dónde se utilizan los productos. Los cambios de años anteriores se deben a una mejora en la resolución del contenido de carbono de los productos vendidos por Dow.
<i>Categoría 13: Activos arrendados downstream</i>	0,00M	0,00M	0,00M	Dow Corporativo no genera emisiones en esta categoría.
<i>Categoría 14: Franquicias</i>	0,00M	0,00M	0,00M	Dow Corporativo no genera emisiones en esta categoría.
<i>Categoría 15: Inversiones</i>	0,00M	0,00M	0,00M	Dow Corporativo no opera ninguna empresa conjunta en España
Toneladas métricas totales de CO₂e	0,92M	0,97M	1,03M	

Los datos marcados en amarillo son ajustes/recálculos de datos de 2024 y 2023. En la tabla se indican los motivos.

Intensidad de las emisiones de GEI

		Unidades	2025	2024
Numerador	Emisiones CO2 Alcance 1	t CO2	945.254	990.260
Denominador	Unidades producidas	MT producción	1.913.241	1.996.555

		Unidades	2025	2024
GRI 305-4	Intensidad de las emisiones de GEI	t CO2 / MT producción	0,494	0,496

Energía

Gestión de la Energía

El área de negocio *Hydrocarbons & Energy* de Dow supervisa la gestión de la energía dentro la compañía. Muchas de las iniciativas de Dow en torno al carbono y las emisiones también son gestionadas por esta área, el cual está dirigido por un director global de Energía y Cambio Climático, un equipo de directores regionales y gerentes de energía que definen las mejores estrategias comerciales y de activos integradas para los principales centros de producción y sedes de la compañía. El Centro de Tecnología Energética apoya los esfuerzos para optimizar el uso de energía y las emisiones a través de la implementación de proyectos de eficiencia energética en sus centros de producción. El negocio de Energía gestiona una cartera de activos de producción de energía y vapor, así como compras de combustible, vapor y energía.

Dow opera plantas combinadas de calor y energía para proporcionar energía y vapor a una parte significativa de nuestras operaciones. Nuestro negocio de *Hydrocarbons & Energy* gestiona la adquisición de energía y vapor para el resto de una manera que equilibra la sostenibilidad, la asequibilidad y la confiabilidad.

Los indicadores ofrecidos a continuación se refieren únicamente a las instalaciones de producción de Tarragona (sub-polígonos Norte y Sur). Hasta la fecha no se registran el resto de las instalaciones de la empresa por considerarse inmateriales.

Consumo Energético (kcal / kg) ¹	
2022	2.248
2023	2.254
2024	2.277
2025	2.464

¹ Estos datos incluyen consumos directos de combustibles fósiles, electricidad y vapor correspondientes exclusivamente a la planta de Tarragona.

El consumo de energía primaria en 2025 fue de 6.075.807 MWh. En 2024 el consumo de energía total fue de 6.238.611 MWh.

Respecto a acciones concretas para la gestión de la energía y las emisiones asociadas, Dow dispone de un contrato vigente para de compraventa de energía eléctrica a largo plazo (*Power Purchase Agreement*, en inglés) de origen renovable que prevé cubrir la demanda de electricidad de cerca del 10% del consumo eléctrico anual de las instalaciones de producción de Tarragona. El acuerdo entró en vigor el 1 de Julio de 2024 y genera electricidad con Garantías de Origen renovable asociadas. Adicionalmente durante el 2024 Dow ha conseguido acuerdos en paralelo para el suministro de



Garantías de Origen renovable. El total de electricidad con Garantías de Origen renovable equivale aproximadamente al 30% del consumo eléctrico de Dow en 2025.

Además, la instalación de Dow en Tarragona dispone de un Sistema de Gestión de la Energía certificado según la norma ISO 50001:2018. En el 2026 está planificada la renovación del certificado según la norma ISO 50001:2018.

Agua

Consumos de agua (Tarragona Norte, Sur y Terminal)		
	2025 (m ³ /año)	2024 (m ³ /año)
Agua sustraída	4.749.431	4.829.419
Agua EDAR utilizada en las torres de refrigeración	990.369	1.199.445
Agua consumida	5.739.800	6.028.864

Cálculos reportados en los Informes PRTR de la administración de Tarragona Norte y Sur.

El agua sustraída es agua que proviene del río Ebro y el agua EDAR es agua recuperada en la EDAR Vilaseca y reutilizada en las instalaciones de Dow.

El agua EDAR utilizada en las torres de refrigeración ayuda a disminuir la cantidad de agua de río usada por la compañía.

Información sobre cuestiones sociales y relativas al personal

Políticas

La Asociación Directa es el modelo de relaciones laborales elegido por Dow. Este modelo fomenta la relación individual entre empleado y supervisor, basándose en la confianza mutua, el entendimiento y la colaboración por objetivos comunes. La Asociación Directa ofrece la ventaja competitiva a los negocios de una plataforma de trabajo flexible para desarrollar sus actividades permitiendo la rápida implementación de iniciativas y adaptación organizativa. Esa ventaja competitiva justifica unas condiciones sociolaborales mejoradas resumidas a continuación. El modelo que Dow promueve es la base para ser competitiva y adaptarse a los cambios con agilidad y rapidez.

La cultura del desempeño es una parte integral de la estrategia de personas de Dow. A medida que se mira hacia el futuro, todos, como empleados y como equipos, necesitan desarrollar nuevas habilidades, enfoques y mentalidades.

El elevado desempeño de Dow se basa en ayudar a los empleados a dar lo mejor de sí mismos y en garantizar que desarrollen las habilidades y competencias necesarias para contribuir al éxito de la empresa.



Política retributiva

La política retributiva de Dow consiste en recompensar a los empleados por su compromiso, su desempeño y el éxito de la compañía. Se ofrece un paquete de compensación altamente competitivo entre las empresas con las que competimos por el talento.

Los programas y paquetes de remuneración de Dow, incluido el salario base, el *Performance Award* anual y los incentivos a largo plazo, están diseñados para ser equitativos y justos.

La ambición de Dow es que los programas y las decisiones de remuneración sean transparentes.

- **Career Framework y niveles:** todos los puestos están alineados con el *Career Framework* según las expectativas de experiencia, conocimiento funcional, habilidades interpersonales, resolución de problemas, liderazgo e impacto para el negocio. El *Career Framework* permite a Dow establecer el valor relativo de los puestos dentro de la organización en 14 niveles según las tareas realizadas, el impacto y las contribuciones al negocio.
- **Rangos salariales:** para cada país, los puestos que se pagan de manera similar externamente (es decir, se encuentran dentro de la misma disciplina de puesto y tienen trayectorias profesionales internas similares) se agrupan en rangos salariales individuales para cada uno de los 14 niveles. Los rangos salariales ayudan a guiar el modo en que se gestiona el salario para los cargos individuales.

Dow ha realizado estudios globales de igualdad salarial durante más de 20 años para evaluar el trato justo y garantizar que sus prácticas salariales se implementen de manera adecuada.

Se retribuye en función del rendimiento individual de cada empleado diferenciando el paquete de compensación total.

Se promueve la cultura del reconocimiento en la que cada empleado marca la diferencia.

Empleo

Dow es una comunidad diversa e inclusiva de incansables solucionadores de problemas que ofrece la oportunidad diaria de contribuir con su perspectiva, transformar industrias y dar forma al futuro. La compañía cree en poner a las personas primero. Sus empleados están utilizando sus perspectivas y orígenes únicos para encontrar nuevas formas de resolver desafíos y superar las expectativas de los clientes en un entorno de inclusión, diversidad e integridad.

La estrategia de Personas y Cultura de Dow en toda la compañía se centra en impulsar los resultados de un éxito positivo de los empleados y los negocios a través de nuestros esfuerzos deliberados para invertir en TODAS las personas e institucionalizar una cultura inclusiva de TODOS/AS (ALL Inclusive).

En la información cuantitativa que se presenta en este capítulo no se ha tenido en consideración la información relativa a la categoría profesional de estudiantes.

- El número total de estudiantes en 2025 fue de 3 estudiantes universitarios y 26 estudiantes de ciclos formativos en formación dual.
- El número total de estudiantes en 2024 fue de 19 estudiantes universitarios y 24 estudiantes de ciclos formativos en formación dual.

Número total y distribución de empleados por sexo, edad, país y clasificación profesional, año 2025

Los desgloses de plantilla están calculados a cierre del ejercicio 31/12/2025.

Localidad	Mujer		Hombre		Número Total
	Número	%	Número	%	
Madrid	20	61%	13	39%	33
Ribaforada	4	33%	8	67%	12
Tarragona	210	31%	476	69%	686
Total	234	32%	497	68%	731

Grupo de edad	Mujer		Hombre		Número Total
	Número	%	Número	%	
<30	26	43%	34	57%	60
30-40	59	30%	135	70%	194
40-50	96	34%	188	66%	284
50-60	39	26%	109	74%	148
>60	14	31%	31	69%	45
Total	234	32%	497	68%	731

Número total y distribución de empleados por sexo, edad, país y clasificación profesional, año 2024

Los desgloses de plantilla están calculados a cierre del ejercicio 31/12/2024.

Localidad	Mujer		Hombre		Número Total
	Número	%	Número	%	
Madrid	19	58%	14	42%	33
Ribaforada	4	33%	8	67%	12
Tarragona	213	30%	498	70%	711
Total	236	31%	520	69%	756

Grupo de edad	Mujer		Hombre		Número Total
	Número	%	Número	%	
<30	27	36%	47	64%	74
30-40	62	30%	146	70%	208
40-50	102	34%	198	66%	300
50-60	35	27%	95	73%	130
>60	10	23%	34	77%	44
Total	236	31%	520	69%	756

Número total y distribución de modalidades de contrato de trabajo, año 2025

Denominación Categoría	Mujer		Hombre		Número Total
	Número	%	Número	%	
Ayudantes técnicos y de taller	33	31%	75	69%	108
Director técnico, Técnico jefe y Técnico	143	44%	187	56%	330
Oficiales de primera administrativos	20	87%	3	13%	23
Oficiales de primera y segunda de Industria, y Jefes de Equipo	38	14%	232	86%	27
Total	234	32%	497	68%	731

Localidad	Tiempo completo/parcial	Mujer		Hombre		Número Total
		Número	%	Número	%	
Madrid	Fijo	20	61%	13	39%	33
Ribaforada	Fijo	4	33%	8	67%	12
Tarragona	Fijo	201	30%	463	70%	664
	Temporal	9	41%	13	59%	22
Total		234	32%	497	68%	731

Número total y distribución de modalidades de contrato de trabajo, año 2024

Denominación Categoría	Mujer		Hombre		Número Total
	Número	%	Número	%	
Ayudantes técnicos y de taller	37	29%	90	71%	127
Director técnico, Técnico jefe y Técnico	141	42%	192	58%	333
Oficiales de primera administrativos	27	79%	7	21%	34
Oficiales de primera y segunda de Industria y Jefes de Equipo	31	12%	231	88%	262
Total	236	31%	520	69%	756

Localidad	Tiempo completo/parcial	Mujer		Hombre		Número Total
		Número	%	Número	%	
Madrid	Fijo	18	56%	14	44%	32
	Temporal	1	100%	0	0%	1
Ribaforada	Fijo	4	33%	8	67%	12
Tarragona	Fijo	208	30%	478	70%	686
	Temporal	5	20%	20	80%	25
Total		236	31%	520	69%	756

Promedio anual de contratos indefinidos, temporales y a tiempo parcial por sexo, edad y clasificación profesional, año 2025

Grupo de edad	Fijo		Temporal		Total
	Tiempo completo	Tiempo parcial	Tiempo completo	Tiempo parcial	
<30	46	0	14	0	60
30-40	189	3	2	0	194
40-50	268	14	2	0	284
50-60	148	0	0	0	148
>60	38	3	0	4	45
Total	689	20	18	4	731

Localidad	Tiempo completo/parcial	Mujer		Hombre		Número Total
		Número	%	Número	%	
Madrid	Tiempo completo	19	59%	13	41%	32
	Tiempo parcial	1	100%	0	0%	1
Ribaforada	Tiempo completo	4	33%	8	67%	12
Tarragona	Tiempo completo	195	29%	468	71%	663
	Tiempo parcial	15	65%	8	35%	23
Total		234	32%	497	68%	731

Género	Fijo		Temporal		Total
	Tiempo completo	Tiempo parcial	Tiempo completo	Tiempo parcial	
Mujer	209	16	9	0	234
Hombre	480	4	9	4	497
Total	689	20	18	4	731

Categoría	Fijo		Temporal		Total
	Tiempo completo	Tiempo parcial	Tiempo completo	Tiempo parcial	
Ayudantes técnicos y de taller	90	5	13	0	108
Director técnico, Técnico jefe y Técnico	320	8	2	0	326
Oficiales de primera administrativos	21	2	0	0	23
Oficiales de primera y segunda de Industria y Jefes de Equipo	258	5	3	4	274
Total	689	20	18	4	731

Promedio anual de contratos indefinidos, temporales y a tiempo parcial por sexo, edad y clasificación profesional, año 2024

Grupo de edad	Fijo		Temporal		Total
	Tiempo completo	Tiempo parcial	Tiempo completo	Tiempo parcial	
<30	60	0	14	0	74
30-40	202	4	1	1	208
40-50	285	14	1	0	300
50-60	130	0	0	0	130
>60	35	0	0	9	44
Total	712	18	16	10	756

Localidad	Tiempo completo/parcial	Mujer		Hombre		Número Total
		Número	%	Número	%	
Madrid	Tiempo completo	18	56%	14	44%	32
	Tiempo parcial	1	100%	0	0%	1
Ribaforada	Tiempo completo	4	33%	8	67%	12
Tarragona	Tiempo completo	196	29%	488	71%	684
	Tiempo parcial	17	63%	10	37%	27
Total		236	31%	520	69%	756

Género	Fijo		Temporal		Total
	Tiempo completo	Tiempo parcial	Tiempo completo	Tiempo parcial	
Mujer	213	17	5	1	236
Hombre	499	1	11	9	520
Total	712	18	16	10	756

Categoría	Fijo		Temporal		Total
	Tiempo completo	Tiempo parcial	Tiempo completo	Tiempo parcial	
Ayudantes técnicos y de taller	113	6	3	5	127
Director técnico, Técnico jefe y Técnico	323	9	1	0	333
Oficiales de primera administrativos	33	0	0	1	34
Oficiales de primera y segunda de Industria y Jefes de Equipo	243	3	12	4	262
Total	712	18	16	10	756

Número de despidos* por sexo, edad y clasificación profesional, año 2025

Grupo de edad	Mujer	Hombre	Total
<30	2	4	6
30-40	1	4	5
40-50	3	5	8
50-60	2	7	9
>60	0	5	5
Total	8	25	33

Categoría	Mujer	Hombre	Total
Ayudantes técnicos y de taller	0	1	1
Director técnico, Técnico jefe y Técnico	5	9	13
Oficiales de primera administrativos	1	0	1
Oficiales de primera y segunda de Industria y Jefes de Equipo	2	15	18
Total	8	25	33

Número de despidos por sexo, edad y clasificación profesional, año 2024

Grupo de edad	Mujer	Hombre	Total
30-40	1	1	2
40-50	1	0	1
50-60	0	4	4
>60	0	3	3
Total	2	8	10

Categoría	Mujer	Hombre	Total
Director técnico, Técnico jefe y Técnico	0	6	6
Ayudantes técnicos y de taller	1	2	3
Oficiales de primera administrativos	1	0	1
Total	2	8	10

Remuneraciones y brecha salarial

En 2025, la remuneración media de todos los empleados de España fue de 5.495 € x 15 (salario base sin pluses ni beneficios, considerando también empleados a tiempo parcial y su sueldo prorrateado).

- En 2024 la remuneración media de todos los empleados de España fue 5.342 € x 15 (salario base sin pluses ni beneficios).

La remuneración media de los directivos de España es 13.729€ x 15 (salario base sin pluses ni beneficios).

- En 2024 la remuneración media de los directivos de España fue 10.106 € x 15 (salario base sin pluses ni beneficios).

Los directivos están incluidos en las categorías de Director técnico, Técnico jefe y Técnico y/o White Collar (CG 7+).

De los datos que se exponen a continuación, las categorías profesionales que se encuentran en la clasificación de White y Blue Collar son:

- *Blue Collar*: Oficiales de primera y segunda de Industria y Jefes de Equipo.
- *White Collar*: Director técnico, Técnico jefe y Técnico, Ayudantes técnicos y de taller y Oficiales de primera administrativos.

Datos de Brecha Salarial, Dow Chemical Ibérica, Año 2025

Como se puede observar en la tabla, en el año anterior la brecha salarial de la compañía en España era positiva atendiendo a las categorías de *Blue* y *White Collar* de forma individual, mientras que en conjunto resultaba negativo. La razón de este hecho radicaba en que, de forma desglosada, el promedio de los hombres era superior al de las mujeres. Sin embargo, al hacer el totalizado, la brecha resultaba negativa ya que más del 80% de las mujeres se encontraba en la categoría de *White Collar* mientras que en la distribución de los hombres por *White* y *Blue Collar* no se producía tanta diferencia.

Clasificación profesional	Mujer		Hombre		Total	Total	Brecha
	Nº	Salario promedio	Nº	Salario promedio	Nº	Salario promedio	
Blue Collar	38	56.623	232	60.055	270	59.572	5.7 %
White Collar	196	93.541	265	97.513	461	95.824	4.1 %
Total	234	87.546	497	80.028	731	82.434	-9.4%

Clasificación profesional	Mujer		Hombre		Total	Total	Brecha
	No.	Salario promedio	No.	Salario promedio	No.	Salario promedio	
Director técnico, Técnico jefe y Técnico	143	107.546	187	111.706	330	109.904	3.73%
Ayudantes técnicos y de taller	33	49.625	75	63.399	108	59.190	21.7 %
Oficiales de primera administrativos	20	65.871	3	65.619	23	65.838	-0.4 %
Oficiales de primera y segunda de Industria y Jefes de Equipo	38	56.623	232	60.055	270	59.572	5.7 %
Grand Total	234	87.546	497	80.028	731	82.434	-9.4 %

Grupo de edad	Mujer		Hombre		Total	Total	Brecha
	Nº	Salario promedio	Nº	Salario promedio	Nº	Salario promedio	
<30	26	46.570	34	44.608	60	45.458	-4.4%
30-40	59	76.121	135	71.702	194	73.046	-6.2%
40-50	96	97.898	188	80.684	284	86.503	-21.3%
50-60	39	99.634	109	91.652	148	93.755	-8.7%
>60	14	107.131	31	110.281	45	109.301	2.9%
Total	234	87.546	497	80.028	731	82.434	-9.4%

Datos de Brecha Salarial, Dow Chemical Ibérica, Año 2024

Clasificación profesional	Mujer		Hombre		Total	Total	Brecha
	Nº	Salario promedio	Nº	Salario promedio	Nº	Salario promedio	
Blue Collar	31	50.367	231	56.894	262	56.122	11.5%
White Collar	205	91.601	289	93.772	494	92.871	2.3%
Total	236	86.185	520	77.389	756	80.135	-11.4%

Categoría	Mujer		Hombre		Total	Total	Brecha
	Nº	Salario promedio	Nº	Salario promedio	Nº	Salario promedio	
Director técnico, Técnico jefe y Técnico	141	106.243	192	107.463	333	106.946	1.1%
Ayudantes técnicos y de taller	37	55.903	90	66.991	127	63.761	16.6%
Oficiales de primera administrativos	27	64.057	7	62.569	34	63.750	-2.4%
Oficiales de primera y segunda de Industria y Jefes de Equipo	31	50.367	231	56.894	262	56.122	11.5%
Total	236	86.185	520	77.389	756	80.135	-11.4%

Grupo de edad	Mujer		Hombre		Total	Total	Brecha
	Nº	Salario promedio	Nº	Salario promedio	Nº	Salario promedio	
<30	27	47.508	47	42.216	74	44.147	-12.5%
30-40	62	75.783	146	72.496	208	73.475	-4.5%
40-50	102	96.133	198	76.915	300	83.449	-25.0%
50-60	35	101.917	95	91.620	130	94.392	-11.2%
>60	10	98.581	34	110.027	44	107.426	10.4%
Total	236	86.185	520	77.389	756	80.135	-11.4%

La compañía dispone de un registro salarial y ha sido compartido con la comisión de igualdad. El comité de empresa de Dow Chemical Ibérica puede consultar este registro para tener un control y evitar la existencia de brecha salarial entre hombres y mujeres.

La brecha salarial se calcula en base a las diferencias porcentuales de las medias de retribuciones salariales por nivel del puesto. El valor en 2025, -9,4%, representa que las mujeres tienen un promedio de retribución superior al hombre.

- En 2024 este valor fue del -11.4%.

El valor medio de los complementos salariales como son el plus de turnos, guardias, retenes, horas extras no dependen del género si no que son valores fijos.

Medidas de desconexión laboral

Dow Chemical Ibérica ha aprobado un protocolo de desconexión digital aprobado por los comités y publicado en la guía del empleado para el conocimiento de todos los empleados.

Empleados con discapacidad

Dow ha contado en 2025 con siete empleados con certificado de discapacidad de al menos un 33%.

En 2024 Dow contó con seis empleados con certificado de discapacidad de al menos un 33%.

Dow dispone de certificado de excepcionalidad por la que aplica medidas alternativas a través de contratos de servicios con centros especiales de empleo para cumplir con LGD. Dow está comprometido con la diversidad e inclusión de todas las personas.

Organización del Trabajo

Organización del tiempo de trabajo

- Dow cuenta con una política de flexibilidad horaria.
- Lactancia: 17 empleados la disfrutaron en 2025.
- Reducción de jornada: 18 empleados en 2025.

En 2024 estos datos fueron:

- Lactancia: 19 empleados la disfrutaron en 2024.
- Reducción de jornada: 18 empleados en 2024.

Absentismo

El total en 2025 han sido 60.940 horas de absentismo por enfermedad o accidente no laboral. Se toman los días de ausencia por enfermedad y accidente, se multiplica por 8 horas (al día) *100 y se divide por 1.712 horas (al año) *731 (empleados).

Total absentismo, año 2025: $4,96\% = (7763*8*100)/(1712*731)$

El total de horas de absentismo en 2024 fueron 58.184 horas de absentismo por enfermedad o accidente no laboral durante el 2024. Se toman los días de ausencia por enfermedad y accidente, se multiplica por 8 horas (al día) *100 y se divide por 1.712 horas (al año) *756 (empleados).

Total absentismo, año 2024: $4,50\% = (7273*8*100)/(1712*756)$

Permisos Parentales

Los empleados disponen de los permisos parentales que permite la ley.

Dow cuenta con una política de flexibilidad que facilita a los empleados y empleadas la conciliación familiar y fomentar el ejercicio corresponsable.

Programa de mejora de aptitudes para empleadas/os

Dow promueve el desarrollo del empleado, animando a líderes y empleados a contar con un plan de desarrollos documentado y acordado con el supervisor.

Además, Dow tiene una política de asistencia a la educación en la que subvenciona formación específica relacionada con la formación del empleado y su plan de desarrollos.

Protocolos contra el acoso sexual y por razón de sexo

Dow cuenta con un protocolo de actuación en caso de acoso, así como una política de violencia de género disponible para todos los empleados a través de la guía del empleado.

Además, también dispone de una oficina de *Ethics and Compliance*, los empleados pueden abrir un caso para denunciar cualquier tipo de discriminación o comportamiento no ético para que se investigue y se resuelva.



Inclusión, Diversidad y Equidad

Dow sigue comprometida a fomentar la cultura que estableció inicialmente, una cultura en la que su gente pueda crecer y prosperar en un mundo que cambia rápidamente. La inclusión es fundamental para su ambición y está alineada con su estrategia de negocio. Esto les permite crear soluciones más innovadoras, construir una fuerza laboral y una cadena de suministro resilientes, y brindar valor a largo plazo.



En 2025, Dow ha sido reconocida como uno de los Mejores Lugares para Trabajar del Mundo por Fortune por tercer año consecutivo.

Construir un ecosistema de talento inclusivo

Dow está comprometida con la creación de un ecosistema de talento equitativo que beneficie a todos. La compañía se enfoca en reclutar y apoyar el talento a través del desarrollo profesional junto con una sólida compensación y beneficios.

Al invertir en las personas y brindarles las oportunidades que necesitan para tener éxito, se genera una fuerza laboral más dinámica, innovadora y resistente, posicionando a la empresa para el éxito a largo plazo.

Re imaginando las prácticas de contratación

El objetivo de Dow es garantizar prácticas de contratación inclusivas, cultivando una cultura que valore las habilidades y promoviendo prácticas justas y equitativas. Algunos ejemplos son los paneles de entrevistas y un enfoque estructurado de la contratación.

Custodiando el desarrollo intencional

Dow ofrece una colección de programas únicos que fomentan interacciones significativas a través de la tutoría y el patrocinio. Muchos programas se asocian con sus grupos de recursos para empleados (ERG, siglas en inglés).

Salario justo y beneficios inclusivos

Dow lleva más de 25 años realizando estudios salariales globales para garantizar la igualdad salarial por el mismo trabajo. También apoya a sus empleados a través de una variedad de beneficios inclusivos, incluido un estándar mínimo global para la baja parental y recursos para cuidadores.

Invertir en la fuerza laboral

Desarrollar y retener una fuerza laboral diversa es imperativo para ofrecer los mejores resultados en Dow y comienza con el liderazgo. Es por eso que una de nuestras principales prioridades es diversificar nuestros rangos de liderazgo y equipar a todos los líderes para que sean efectivos en la forma en que motivan e inspiran a todos en sus equipos. Dow utiliza una variedad de enfoques de desarrollo de liderazgo, que incluyen aprendizaje en el trabajo, capacitación en el aula, aprendizaje en línea, desarrollo a través de la participación en los Grupos de Recursos para Empleados y programas formales de tutoría y patrocinio.

Capital Humano

La ambición de Dow, ser la empresa de ciencia de materiales más innovadora, centrada en el cliente, inclusiva y sostenible del mundo, comienza con las personas. Los empleados de Dow crean soluciones innovadoras y sostenibles de ciencia de materiales para avanzar en el mundo. Cada respuesta comienza con hacer las preguntas correctas. Es por eso que el equipo diverso y dedicado de Dow colabora con los clientes y otras partes interesadas para encontrar soluciones a los desafíos más difíciles del mundo. Los valores de la compañía de Respeto por las Personas, Integridad y Protección de Nuestro Planeta son creencias fundamentales que están arraigadas en cada acción tomada, nunca pueden ser comprometidas y son la base del Código de Conducta de la compañía. La compañía se dedica a la salud y la seguridad de los empleados y está invertida en fomentar una cultura de inclusión y aprendizaje continuo al tiempo que apoya a sus empleados a través de sus planes y programas Total Rewards para garantizar que todos los empleados de Dow sean respetados, valorados y alentados a hacer su contribución al máximo.

El Comité de Compensación y Desarrollo de Liderazgo y el Comité de Medio Ambiente, Salud, Seguridad y Tecnología revisan regularmente nuestro enfoque de la gestión del capital humano a medida que se alinea con sus áreas de responsabilidad. Se puede encontrar información adicional sobre la gestión del capital humano en el Informe Anual de la compañía en el Formulario 10-K, el informe anual ASG de la compañía, así como en el informe ASG de Dow en los Estados Unidos. Informe de Igualdad de Oportunidades en el Empleo (EEO-1), accesible a través del sitio web de Inclusión y Diversidad en www.dow.com/diversity.

Dow es una empresa multinacional integrada por empleados con diferentes edades, razas, religiones, géneros, experiencias, idiomas, orientaciones sexuales y culturas. Sin embargo, todos ellos tienen una cosa en común: creen que la ciencia es la llave para un presente y futuro mejor. Juntos, con sus diferentes perspectivas y conocimientos, crean y mejoran nuestra cultura corporativa, dando un paso más cada día. En España, Dow tiene numerosos grupos de trabajo en los que los empleados se unen para impulsar la inclusión y la diversidad en diferentes ámbitos.

En Dow, sus Grupos de Recursos para Empleados (ERG, por sus siglas en inglés) son catalizadores para un compromiso sostenido que activa la inclusión en toda la organización e impulsa el éxito empresarial. Los ERG representan diferentes dimensiones de la diversidad y son refugios seguros para que los empleados se vean a sí mismos, sean ellos mismos y sean escuchados. Los ERG también son lugares donde los aliados se involucran para aprender y abogar.

En España, Dow cuenta con numerosos grupos de trabajo formados por empleados que se unen para impulsar la inclusión, la diversidad y la equidad en diferentes ámbitos:

- WIN: trabaja promoviendo el cambio cultural para lograr la paridad de género en todos los niveles y funciones.
- GLAD: con el propósito de garantizar el respeto y la integración del colectivo LGBTQ, fomenta ambientes sociales que transmitan seguridad, apoyo y acogimiento.
- DEN: se centra en mejorar la percepción hacia las personas con capacidades diferentes, así como servir de herramienta de consulta y soporte para aquellos empleados con dichas capacidades, identificando oportunidades y planes de desarrollo de carrera.
- PRIME: enfocada en empleados mayores de 50, proporciona un entorno donde se valora la experiencia para ofrecer valor y orientación a la siguiente generación.



- RISE: se centra en el crecimiento profesional y el desarrollo de los nuevos empleados.
- GAAN: cuyo propósito es garantizar la integración de personas con herencia africana, así como compartir conocimiento e impulsar actividades para aprender de la cultura africana.
- HLN: promueve una cultura inclusiva mediante el desarrollo de talento, el fortalecimiento de redes, el compromiso con la comunidad y la visibilidad de la cultura hispana y latina, en alineación con la estrategia de inclusión de Dow.



En 2021 y a través de WIN Ibérica, Dow se unió como miembro fundador de la primera filial profesional en España de Society of Women Engineers (SWE – Sociedad de Mujeres Ingenieras).

El objetivo de SWE es fomentar el cambio hacia la equidad de género en los campos de ingeniería y tecnología, tal como lleva haciendo desde hace 70 años.

Dow participa en varias filiales activas de SWE, promovido por WIN global, desde hace varios años, especialmente en Estados Unidos e India, entre otras. Esta iniciativa se engloba en el pilar estratégico de WIN de impulsar alianzas con grupos de interés alineados a los objetivos de fomentar un desarrollo profesional equitativo independientemente el género.

Dow Chemical Ibérica también pertenece a [REDI](#), la primera asociación sin ánimo de lucro en España formada por empresas y profesionales con el compromiso común de fomentar un ambiente inclusivo y respetuoso en las organizaciones, donde se valore el talento sin importar su identidad, expresión de género y orientación sexual.

Reconocimiento para los Puntos de Inclusión en los premios #OrgulloCultural en 2025

El proyecto “Puntos de Inclusión” en las paradas programadas de planta en Tarragona fue reconocido en la segunda edición de los premios [#OrgulloCultural](#) para Empresas e Instituciones de myGwork e It Gets Better España. La iniciativa se ha impuesto en la categoría de programas de colaboración con la cultura en las empresas, por generar un mayor clima de inclusión de las personas LGTBQ+.

Estos reconocimientos tienen como objetivo fomentar la visibilidad de las personas LGTBQ+ sin estereotipos y promover el contenido vinculado a la cultura en la programación de actividades de los grupos de empleados de las empresas y organizaciones.

La parada de 2021 de la Unidad de Hidrocarburos del Complejo Norte de Dow en Tarragona contó por primera vez con estos “Puntos de Inclusión”, dos carpas montadas en las instalaciones con el propósito de informar, asesorar y acompañar sobre conductas discriminatorias por razón de género, identidad sexual, raza, nacionalidad o edad. Estos “Puntos de Inclusión” se llenaron todos los días gracias a la colaboración de los empleados de Dow y a dos entidades expertas materia de igualdad (Consell Comarcal del Tarragonès y H2O). Durante las nueve semanas que estuvieron activas las carpas de inclusión, fueron atendidas 3.563 personas.

5

Han pasado 4 años desde este inicio y las carpas de inclusión han estado presentes en todas y cada una de las paradas que Dow Tarragona ha llevado a cabo. En esta ocasión, es un reconocimiento a la perseverancia y a la firme voluntad de contribuir a crear un ambiente laboral más inclusivo para todos.

El proyecto "Puntos de inclusión" ya ha sido reconocido con anterioridad por distintos estamentos. De este modo, Los Premios nacionales DIVEM distinguieron a Dow en la categoría de la "mejor experiencia innovadora". Internamente, Dow otorgó al equipo responsable del proyecto el "premio especial de equipo" en la primera edición de los EMEAI ALL ERG Awards. Se trata de un reconocimiento interno muy relevante, ya que competía con otras propuestas de toda Europa, Oriente Medio, África e India.

Dow, reconocida como una de las empresas más inclusivas de España en el listado Top Líderes LGBTI+ 2025

La Red Empresarial por la Diversidad e Inclusión LGBTI (REDI), en colaboración con Actualidad Económica, distinguió a Dow Chemical Ibérica como una de las organizaciones líderes en diversidad e inclusión en la edición Top Líderes LGBTI+ 2025, en la categoría de empresas inclusivas. El acto se celebró el día 10 de diciembre, coincidiendo con el Día Internacional de los Derechos Humanos. Este reconocimiento subraya la contribución de Dow a la creación de entornos laborales inclusivos, seguros y respetuosos, así como su compromiso con la igualdad de oportunidades.

La edición de 2025 de estos galardones ha puesto el acento en el valor de la alianza, destacando el papel de las empresas que impulsan y consolidan políticas de diversidad que integran la inclusión como principio ético y motor de innovación. En este sentido, Dow ha demostrado un compromiso sostenido a través de iniciativas como la del grupo de empleados GLAD Ibérica, que desde 2017 impulsa esta estrategia con acciones concretas que han generado cambios tangibles, como los puntos de inclusión en las paradas, reforzando nuestra ambición de ser la compañía de ciencia de materiales más inclusiva del mundo.

REDI es una entidad de interés público formada por más de 300 organizaciones que promueve espacios de trabajo donde se valora el talento sin importar la orientación sexual, identidad o expresión de género. Este año, Dow ha sido seleccionada como una de las 25 empresas más inclusivas entre cientos de candidaturas recibidas.

El jurado de esta edición evaluó más de 130 candidaturas de diferentes sectores económicos, valorando el impacto transformador, la innovación en políticas inclusivas y la capacidad para generar referentes positivos en el ámbito empresarial. El listado Top Líderes LGBTI+ cuenta por primera vez con la presidencia de honor de Sus Majestades los Reyes de España y está dedicado al valor de la alianza: empresas, personas e instituciones que han sido aliados indispensables en la defensa y promoción de la diversidad y la igualdad de oportunidades.

Relaciones Sociales

Convenio

Dow en España se rige bajo el Convenio General de la Industria Química, bajo el cual están cubiertos sus empleados, que es considerado como uno de los más avanzados de la industria y que tiene por ejes principales la igualdad y el impulso de la formación en la apuesta del sector químico por el talento y la competitividad.

El 26 de noviembre de 2024 la Federación Empresarial de la Industria Química Española (Feique) y CC.OO. de Industria firmaron el XXI Convenio General de la Industria Química (CGIQ), una vez ratificado

por los Órganos de Gobierno de ambas organizaciones, tras 10 meses de negociaciones. Dow Chemical Ibérica opera bajo dicho convenio.

El ámbito temporal de aplicación del XXI CGIQ es de tres años (2024, 2025 y 2026) y contempla incrementos salariales de un 3% para cada uno de ellos, todos con efecto retroactivo a 1 de enero de cada año, lo que supondrá un incremento total del 9% en dicho periodo.

[Consultar el XXI Convenio General de la Industria Química para los años 2024, 2025 y 2026.](#)

Además, Dow ofrece un paquete de condiciones socio laborales que en su conjunto superan a las del convenio colectivo de la química y cuenta con acuerdos específicos con los comités de empresas.

Comités de Empresa: Dow dispone de 2 comités de empresa, uno en Tarragona Norte y otro en Tarragona Sur.

La empresa y los comités tienen implantado un proceso de trabajo en el que se establecen unos objetivos y una relación de trabajo. Dicho proceso está publicado en la guía del empleado y accesible a todos los empleados.

Formación

La hoja de ruta de aprendizaje y desarrollo de Dow se centra en una cultura de aprendizaje continuo y la expansión de habilidades que dará como resultado una fuerza laboral más comprometida y preparada para el futuro. Estamos diseñando una experiencia de aprendizaje optimizada y conectada a través de funciones y áreas geográficas. Nuestros programas de desarrollo y currículo respaldan el crecimiento basado en roles y las oportunidades de desarrollo para permitir que los empleados alcancen su máximo potencial.

Nuestros empleados reciben apoyo a través de una cultura de desarrollo y aprendizaje continuo que nos desafía a seguir adquiriendo nuevas habilidades todos los días. Dow continúa progresando hacia un enfoque de aprendizaje y desarrollo más digitalizado que nos permite ser ágiles y tener una experiencia de aprendizaje consistente y confiable.

También reconocemos el valor de las metodologías de aprendizaje tradicionales. Además de las plataformas de aprendizaje digital, seguimos reforzando el valor de las experiencias de aprendizaje en el trabajo, y seguimos invirtiendo y priorizando el desarrollo de habilidades de liderazgo para el éxito de la compañía. Estamos evolucionando hacia un modelo de contenido consumible 24/7, siempre disponible y basado en los objetivos de desarrollo y los intereses profesionales del individuo para asegurarnos de que tenemos una experiencia de aprendizaje y desarrollo inclusiva para todos.

Durante el 2025 se han realizado 55,2 (40.360/731) horas de formación por empleado.

Del total de horas de formación en Dow Chemical Ibérica, corresponden a las temáticas de Seguridad, Salud y Medioambiente 19.286 horas.

El desglose de horas por delegación y/o planta, se distribuyen de la siguiente manera:

- En Tarragona se impartieron un total de 39.560 horas, de las cuales 18.951 horas corresponden a las temáticas de Seguridad, Salud y Medio Ambiente.
- En Ribaforada, se impartieron un total de 361 horas, de las que 175 fueron correspondientes a las temáticas de Seguridad, Salud y Medio Ambiente.



- En las oficinas centrales de Madrid, el total de horas de formación fueron 439, de las que 160 fueron de temáticas de Seguridad, Salud y Medio Ambiente.

Durante el 2024 se realizaron 68,2 (51.584/756) horas de formación por empleado.

De ese total de horas de formación en Dow Chemical Ibérica, correspondieron a las temáticas de Seguridad, Salud y Medioambiente 22.454 horas.

El desglose de horas por delegación y/o planta, se distribuyen de la siguiente manera:

- En Tarragona se impartieron un total de 50.679 horas, de las cuales 21.997 horas corresponden a las temáticas de Seguridad, Salud y Medio Ambiente.
- En Ribaforada, se impartieron un total de 505 horas, de las que 271 fueron correspondientes a las temáticas de Seguridad, Salud y Medio Ambiente.
- En las oficinas centrales de Madrid, el total de horas de formación fueron 400, de las que 196 fueron de temáticas de Seguridad, Salud y Medio Ambiente.

Accesibilidad

La ambición de Dow incorpora la inclusión entre sus cuatro pilares estratégicos y ello supone valorar y aceptar las diferencias y aprovechar la diversidad de su personal: sus ideas, perspectivas culturales, educación, trabajo y experiencias.

La inclusión ha formado parte de la cultura de Dow desde sus orígenes, pero año tras año la compañía sube el listón para hacer de la misma un catalizador que genera un cambio positivo dentro de la organización. Así, Dow tiene establecida una estructura piramidal en tres niveles: un consejo de inclusión de la Junta, que sienta las pautas desde el liderazgo; un consejo de líderes, que influye en el cambio desde el centro de la pirámide; y un consejo de inclusión, enfocado en los grupos de trabajo de empleados que se sitúan en la parte menos alta de la pirámide.

En concreto Dow cuenta con DEN, la red de empleados que se centra en mejorar la percepción hacia las personas con capacidades diferentes, así como servir de herramienta de consulta y soporte para aquellos empleados con dichas capacidades, identificando oportunidades y planes de desarrollo de carrera (retención de talento e inclusión). Desde 2019 Dow es socio del [Disability Hub Europe](#) (DHub) como resultado de una iniciativa impulsada por Dow Ibérica. Liderado por la Fundación ONCE, y financiado por el Fondo Social Europeo, el objetivo del proyecto DHub es crear un foro europeo donde se promueva la inclusión social y laboral de las personas con discapacidad en el seno de las empresas.

Dow cuenta con empleados con discapacidad en plantilla y aplica medidas alternativas a través de contratos de servicio con Centros especiales de empleo y donaciones.

En cuanto a las medidas alternativas, tanto en el 2025, como en el 2024, se ha realizado contratación de servicios con los siguientes centros de trabajo:

Fundación Onada

- Servicio de Recepción y gestión del edificio J y F (durante 7 meses, también edificio N)
- Una persona encargada del almacén de mantenimiento en el Pañol Sur
- La manipulación de cestas Navidad
- Servicio de reciclaje
- La recogida y destrucción de documentos confidenciales
- Servicio de gestión PRL



- Soporte gestión parquin durante paradas en Dow Derivados
- Dos personas encargadas de la limpieza de viales en Tarragona Norte y Sur
- Dos personas encargadas de pequeños arreglos en el departamento de Infraestructuras
- Servicio Gestión Prevención de Riesgos (jornada completa PRL)
- Soporte tareas Administrativas y recepción F y J y A1700

Valor Vending

Se ocupa de la gestión y reposición de las máquinas expendedoras de café y varios.

Centro Especial de Empleo CANRASO - Amimet (Ribaforada)

- Servicio de limpieza de oficinas y zonas comunes (baños, salas de reuniones, vestuarios, zona descanso)

Igualdad

En Dow no existe la brecha salarial. Es decir, que, si comparamos el promedio de retribución entre hombre y mujeres, la remuneración es la misma, no importando el género. Desde el 2010, Dow cuenta con un plan de igualdad que se encuentra publicado en la Guía del Empleado y que es revisado y actualizado de forma constante. Además de las políticas de igualdad que se hallan en dicho plan, se promueve el ascenso de mujeres a puestos de liderazgo a través del grupo de trabajo WIN.

Asimismo, en la encuesta de satisfacción del empleado que Dow lleva a cabo todos los años, siempre se incluyen varias preguntas relacionadas con la igualdad, con el objeto de recibir la percepción de los empleados y de profundizar en posibles propuestas de mejora.

Seguridad y Salud

Muchas cosas en el mundo pueden cambiar, pero la seguridad, la salud y el bienestar del equipo de Dow y sus comunidades siguen siendo su principal prioridad. Su objetivo es que todos regresen a casa sanos y salvos todos los días. Dow entiende que tener personas sanas y que se sientan físicamente seguras en el trabajo ayuda a que la empresa sea confiable y productiva, capaz de satisfacer las necesidades de sus clientes.

Para fomentar una cultura de seguridad, salud y bienestar, Dow utiliza un sistema de gestión de disciplina operativa integral e integrado que impulsa la implementación y ejecución de sus estándares de Medio Ambiente, Salud y Seguridad (EH&S, por sus siglas en inglés), estándares de Calidad y Operaciones, y estándares externos relacionados. Esto está respaldado por una estrecha colaboración entre sus equipos de seguridad, salud ocupacional y experiencia del empleado.

Dow estableció una política de EH&S en abril de 1993. Su Consejo de Administración la reafirma anualmente, la última vez en diciembre de 2025 (disponible [aquí](#)).

Garantizar la Salud y la Seguridad de los empleados, empresas de servicios y comunidades donde Dow está presente es la prioridad principal de la compañía. Y para conseguirlo sigue un lema: cero incidentes, cero accidentes, cero excusas. Esto se alcanza y se mantiene con esfuerzo y compromiso, y se valida con auditorías internas y externas que avalan el sistema de gestión y sus resultados mediante la monitorización de la evolución y cumplimiento de los protocolos, así como de todos los procesos y requisitos establecidos.



Dow cuenta con certificaciones de *Responsible Care*® RSE Empresa Responsable de FEIQUE (Federación Empresarial de la Industria Química Española) que se renovó en 2025, reemplazando así la certificación anterior obtenida en 2023, y obteniendo la nueva válida desde el 1 de marzo de 2025 hasta el 1 de marzo de 2027.

El sector químico siempre ha manifestado una especial sensibilidad por los aspectos que abarca lo que hoy es la Responsabilidad Social Empresarial y que particularmente en el sector, encarna la iniciativa *Responsible Care*®. Este programa pionero y voluntario, al que Dow Chemical Ibérica está adherida, ha permitido evolucionar y obtener importantes mejoras en el desempeño de la actividad de las compañías adheridas, constituye hoy los cimientos de la RSE del sector químico y representa su compromiso con los principios del Desarrollo Sostenible.

Excelencia Preventiva

Dow Chemical Ibérica es una empresa auditada en prevención de riesgos laborales con certificación vigente hasta el 19 de junio de 2027. La compañía ha sometido su Sistema de Gestión de la Prevención de Riesgos Laborales a una Auditoría Legal Obligatoria de conformidad con lo previsto en el artículo 30.6 de la Ley 31/1995 y en el Capítulo V del Real Decreto 39/1997 por el que se aprueba el Reglamento de los Servicios de Prevención.

Dow Chemical Ibérica comparte unos objetivos globales, llamados *Leading Indicators* respecto a la Salud y Seguridad de sus empleados y que consisten en un conjunto de indicadores definidos a nivel local y aplicados a nivel global.

Indicadores aplicados globalmente

- Situaciones de casi accidente sin daño con causa potencial de impacto a la salud o fatalidad si la situación hubiese sido algo diferente. (“*non-injury pLIFE event*”)
- Porcentaje de cumplimiento de la formación para los *Life Critical Standards*
- Resultados de auditorías internas del sistema de gestión EH&S
- Acciones abiertas desde las revisiones del *Reactive Chemical and Process Analysis*
- Ratio de carga para la gestión de las acciones de cambio- una medida de la cantidad del cambio de trabajo gestionado por un grupo de trabajo normalizado por la capacidad de los trabajadores de implementar dichas acciones

Los programas de análisis de riesgos rutinarios incluyen:

- Revisiones de salud periódicas informados por el role del empleado y la exposición potencial a riesgos específicos en el lugar de trabajo.

- Valoraciones cualitativas de exposición a riesgos químicos, físicos, ergonómicos y biológicos supervisadas por los higienistas industriales profesionales.
- Evaluaciones habituales y re evaluaciones periódicas de riesgos de seguridad de proceso a través de los Análisis de los Niveles de Protección de Dow.
- Análisis de riesgos de seguridad personal realizados como parte de numerosos procesos laborales (ej.: permisos de trabajo, permisos de trabajo seguro, análisis pre-tarea y revisiones pre-inicio).

Dow cuenta con un Comité de Seguridad y Salud en los centros de Tarragona Norte y Tarragona Sur, con representantes de la dirección, departamento EH&S y delegados de prevención representantes del comité de empresa que se reúnen trimestralmente.

Salud

El *Health Benefits* local, para Dow Ibérica es ADESLAS (asistencia sanitaria/cuadro médico).

Total Worker Health

Se creó a finales del año 2018 y se ha ido consolidando durante estos últimos años, un equipo de trabajo con en el objetivo de "*Total Worker Health*" (TWH) para Promover la salud y el bienestar de los empleados de Tarragona. Participan distintos *Health Champions*, representantes de distintos departamentos.

Su misión es:

- Recoger propuestas de sus departamentos que mejoren la cultura de salud, la participación en actividades de salud, la selección de opciones saludables.
- Evaluar o pilotar iniciativas relacionadas con *Total Worker Health* que se pretendan implementar a nivel de centro. Ayudar a ponerlas en marcha una vez aprobadas.
- Proponer iniciativas relacionadas con *Total Worker Health* para implementar a nivel de Site de su departamento.

Las áreas de trabajo dentro de la estrategia del complejo incluyen, entre otras:

- Definición y promoción de opciones saludables.
- Reducción exposición (higiene industrial) en puesto de trabajo.
- Mejora de capacidad de gestión del estrés.

Uno de los indicadores de TWH, *Healthy Culture*, indicador con el que se mide el soporte de la organización a una vida saludable, el acceso a opciones de vida saludables, la cultura de salud de la organización, el correcto funcionamiento de los programas de higiene industrial.

Accidentes de trabajo

En Dow los esfuerzos en la medición y prevención de accidentes se centran en la clasificación de su potencial para resultar en lo que llamamos consecuencias que alteran la vida. Esto nos permite identifica y enfocarnos en los esfuerzos preventivos sobre los riesgos que plantean la mayor posibilidad de lesiones graves.



Dow cuenta con un sólido programa de seguimiento de “casi accidentes” para aquellas situaciones que no resultan en daños, pero podrían haber tenido consecuencias si algo hubiese sido ligeramente diferente.

Estos datos (“*non-injury pLIFE event*”) se revisan semanalmente para asegurar su investigación e identificar aprendizajes. Estos datos son visibles para todos los empleados y junto con la información actualizada de accidentes en cada centro productivo, región y negocio en la compañía.

El programa de acción correctiva y preventiva garantiza que cada incidente investigado incluidos todos aquellos que tengan un potencial de graves consecuencias cuente con sólidas medidas correctivas y se apliquen acciones preventivas.

En 2025 ha habido un caso de accidente con baja de un trabajador, y otro de un estudiante. Durante 2024 se produjeron dos accidentes con baja entre empleados propios de Dow Chemical Ibérica; además de un accidente in itinere con baja.

Enfermedades profesionales

Durante 2025 no hubo ninguna enfermedad profesional registrada. En 2024 hubo un caso de enfermedad profesional la cual ha cursado sin baja, pero con trabajo restringido.

Cero Absoluto

Trabajo restringido: En el caso de que un empleado no pueda desempeñar su trabajo habitual debido a un accidente laboral, dicho trabajador es reubicado dentro de la propia compañía en un puesto que pueda realizar hasta su recuperación.

Inversiones en Seguridad

La inversión realizada en 2025 en Seguridad fue de 1.812.259 euros, orientados a reforzar la seguridad y fiabilidad de las instalaciones, contribuyen a la prevención de riesgos, a la protección de las personas y del entorno, y al cumplimiento de los requisitos legales y normativos aplicables. En conjunto, refuerzan los sistemas de protección y la gestión de la seguridad, apoyando una operación responsable, segura y alineada con los principios de sostenibilidad y mejora continua.

La inversión realizada en 2024 en Seguridad fue de 1.628.846 euros dedicados a la instalación de nuevos equipos y sistemas que aumentan la fiabilidad.

Índices de Accidentabilidad - estadísticas de accidentes de trabajo por 200.000 horas trabajadas.

Año	Índice de Frecuencia de Tarragona (por 200.000 horas) ²
2018	0
2019	0
2020	0,11
2021	0,07
2022	0,06
2023	0,06
2024	0,20
2025	0,13



² En esta tabla se incluyen empleados de Dow y de empresas de servicios por frecuencia. No se incluye a estudiantes.

El cálculo utilizado para el Índice de Frecuencia es:

$$\frac{n^{\circ} \text{ accidentes con baja} * 200.000 \text{ horas trabajadas}}{\text{horas trabajadas empleados Dow} + \text{horas trabajadas contratistas}}$$

Desglose de los índices de siniestralidad por sexo

Año	Índice de Frecuencia de Tarragona Sexo Masculino (por 200.000 horas) ²
2018	0
2019	0
2020	0.11
2021	0.07
2022	0.06
2023	0.06
2024	0.13
2025	0.13

Año	Índice de Frecuencia de Tarragona Sexo Femenino (por 200.000 horas) ²
2018	0
2019	0
2020	0
2021	0
2022	0
2023	0
2024	0.07
2025	0

Los cálculos del índice se aplican solamente a Tarragona puesto que es el único centro con algún tipo de accidente.

Estadísticas sobre accidentabilidad en 2025	Tarragona
Accidentes de trabajo con baja (Dow)	1
Accidentes de trabajo con baja (Estudiante)	1
Accidentes de trabajo con baja (Empresas Servicios)	0
Accidentes "in itinere" con baja (Dow)	0
Accidentes sin baja (Dow)	0
Accidentes sin baja "in itinere" (Dow)	0
Accidentes sin baja (Empresas de Servicios)	1

Horas de trabajo en 2025	2.985.246
--------------------------	-----------



Datos del año anterior:

Estadísticas sobre accidentabilidad en 2024	Tarragona
Accidentes de trabajo con baja (Dow)	2
Accidentes de trabajo con baja (Empresas Servicios)	0
Accidentes "in itinere" con baja (Dow)	1
Accidentes sin baja (Dow)	2
Accidentes sin baja "in itinere" (Dow)	3
Accidentes sin baja (Empresas de Servicios)	1

Horas de trabajo en 2024	2.985.843
--------------------------	-----------

Documentos locales de prevención riesgos

Plan de Prevención de Riesgos Laborales de Dow Ibérica S.L.

Este documento detalla el Programa de Seguridad, Salud y Medio Ambiente de Dow Chemical Ibérica S.L. Las distintas Plantas y Departamentos que operan en los centros de Madrid, Tarragona y Ribaforada, desarrollan sus propios planes y objetivos de Seguridad Salud y Medio Ambiente, alineados con el presente Programa, añadiendo aquellos aspectos que puedan resultar específicos de sus Negocios y/o Funciones correspondientes.

Asimismo, este documento representa el Plan de Prevención de Riesgos Laborales siguiendo los requisitos especificados en el artículo segundo del Real Decreto 604/2006, de 19 de mayo, de reforma del marco normativo de la prevención de riesgos laborales.

Evaluación de riesgos laborales

Para la evaluación de los riesgos en Dow, se utiliza una metodología estándar de evaluación cualitativa de riesgos de Dow, la herramienta de trabajo para las evaluaciones de riesgos es el CORITY implementado en 2019, antes se utilizaba la herramienta QEA.

En cada evaluación de riesgos se realiza una descripción detallada del puesto de trabajo, indicando las principales actividades que se realizan, identificando los posibles riesgos que puedan implicar estas actividades, y estableciendo el tiempo aproximado dedicado a cada una de ellas (frecuencia de la tarea).

Estos riesgos se analizan cualitativamente y, posteriormente, cuantitativamente para evaluar la exposición real del personal afectado.

Para la evaluación cualitativa de los riesgos se estima la prioridad riesgo, determinando la PROBABILIDAD de que ocurra el hecho y la potencial SEVERIDAD del daño (consecuencias). Del resultado de este cálculo, obtenemos la PRIORIDAD, a partir de la cual irá encaminado el programa preventivo y plan de acciones correspondientes.

$$\text{PRIORIDAD} = \text{PROBABILIDAD} \times \text{SEVERIDAD}$$



Todos los agentes regulados mediante la legislación aplicable (productos cancerígenos y agentes relacionados con actividad cuya prioridad ha resultado elevada) entrarán dentro del plan de monitorización anual donde se evaluará la exposición cuantitativa a dichos agentes y se establecerán las acciones pertinentes en caso necesario. Estos análisis son aprobados por parte del contacto (*Global Industrial Hygiene & Personal Safety Expertise Centers*) de Dow para su validación y comunicación al personal involucrado.

Dicha evaluación se revisa anualmente y en caso de que haya cambios considerables se comunican a todo el personal involucrado incluyendo en este ejercicio todos los cambios en los roles de los trabajadores que se han realizado durante el año en curso.

Programa de Seguridad

Auditorías

Las inspecciones regulares y las auditorías periódicas constituyen un componente esencial del Sistema de Gestión, ya que es el medio para valorar los progresos realizados con respecto a la política y a los objetivos establecidos, además de ayudar a la compañía a evaluar su posición en términos de cumplimiento de la legislación y normativa vigentes. Existe un plan de auditorías estructuradas, tanto externas como internas, así como inspecciones llevadas a cabo por la administración.

Durante el año 2025 se llevaron a cabo las siguientes auditorías externas:

- Auditoría de verificación de emisión gases efecto invernadero.
- Auditoría seguimiento ISO 50001 Eficiencia energética.
- Dictamen anual de Accidentes Graves.
- Auditoría seguimiento OCS
- Autorización ambiental control periódico Tarragona Norte, Sur y Terminal.
- Auditoría de Prevención Riesgos Laborales Ley 31/95

Durante el año 2024 se llevaron a cabo las siguientes auditorías internas:

- Auditoría Integrada de EHS en R&D
- Auditoría Integrada de EHS en Tarragona Site- Infraestructuras
- Auditoría Integrada de EHS en Site Logistics.

También tuvieron lugar las siguientes auditorías externas:

- Auditoría de verificación de emisión gases efecto invernadero.
- Auditoría ISO 50001 Eficiencia energética.
- Dictamen anual de Accidentes Graves.
- Auditoría certificación OCS
- Control atmosférico Tarragona Norte y Sur
- Auditoría de mantenimiento ISO14001:2015.

A continuación, se muestran las actividades realizadas por el servicio de prevención, para garantizar un ambiente de trabajo seguro y saludable para todos los empleados

- Definición y seguimiento de objetivos personales de Seguridad, Higiene, expectativas y BOC (*Balance Of Consequences*) en comportamientos de Seguridad.
- Desarrollar un programa para valorar el compromiso personal (interno y contratista) respecto a EH&S / PS. Identificar promotores y reticentes. Definir un programa para mejorar el compromiso, ser un "Sponsor de Seguridad". Y realizar una ceremonia de entrega de premios de seguridad a las personas identificadas.

- Sesiones prácticas en reuniones periódicas de las plantas (programa *Drive to Zero*) de los estándares críticos para la vida. Seguimiento sesiones Toolbox. Reuniones semanales y quincenales con técnicos.
- Seguimiento del programa de observación de comportamientos "*Behavior-Based Performance (BBP)*".
- Programa de rondas de orden y limpieza.
- Plan de acción para asegurar la reducción de al menos un 5% en el "*Work place exposure index*".
- Uso de la herramienta MOC (*Management of Change*) para documentar y comunicar todos los cambios.
- Seguimiento EAT (*Event & Action Tool*) – cumplimiento de acciones derivadas de la investigación de incidentes.
- Seguimiento de revisión procedimientos según periodicidad definida.
- Cumplir con el plan de Auto evaluaciones en materia de EH&S.
- Seguimiento de cumplimiento en requisitos legales, estándares de seguridad.
- Seguimiento del programa BBP de observación comportamientos seguros incluido en los objetivos personales y comunicados trimestralmente.
- Realizar investigaciones de los accidentes/incidentes de las plantas y comunicar los resultados.
- Seguimiento cumplimiento de los requisitos legales de EH&S en la herramienta Lista de Tareas del *Operation Dashboard*.
- Programa PTA (*Pre-Task Analysis*) – Cumplimentar tarjeta de Análisis previo a la tarea.
- Seguimiento y cumplimiento de programas GMISS (*Global Mechanical Integrity Safety Standard*).
- Validación de las evaluaciones de riesgos de las empresas de servicios habituales en CTAIMA.
- Gestión de proyectos y paradas dentro de CTAIMA, incluyendo especificaciones técnicas.
- Revisión Planes de Emergencia Particulares.
- Seguimiento del programa de revisión y mantenimiento de Equipos Contra Incendios y Emergencias, siguiendo cumplimiento del estándar 28 de Procedimiento de Revisión de Equipos de Protección contra incendio.

Las necesidades de capacitación se evalúan en función del puesto de trabajo, la ubicación del trabajo y las evaluaciones de desempeño de conocimientos y habilidades. Los expertos en la materia trabajan con especialistas en aprendizaje para diseñar el contenido de la capacitación y determinar el método de entrega apropiado para el nivel de riesgo de las necesidades de capacitación. Los temas de capacitación se alinean con EH&S (Medio Ambiente, Salud y Seguridad) y cubren la seguridad y protección del transporte; Preparación y respuesta ante emergencias; Salud y Seguridad de los Empleados; Prevención de la contaminación; Seguridad de procesos; Administración de productos; y Seguridad.

Todos los empleados y contratistas reciben capacitación en salud y seguridad ocupacional. La frecuencia de la capacitación depende del riesgo, el rendimiento determinado por las evaluaciones de necesidades y los requisitos reglamentarios. La formación se ofrece de forma gratuita durante las horas de trabajo. En el caso de las operaciones, algunos roles reciben pago de horas extras para asistir a las sesiones de capacitación.

La efectividad del entrenamiento se evalúa dependiendo del rol y el riesgo. Las verificaciones de conocimientos se evalúan en la capacitación basada en la web, al final de la capacitación dirigida por un instructor, a través de evaluaciones de desempeño en el campo o por juntas de revisión de capacitación.



Formación

Dow cuenta con un plan de formación para personal empresas de Servicios.

También existe un programa de coordinación de actividades empresariales para personal de empresas de servicios, de acuerdo al estándar 30, que define y da a conocer los programas de gestión de seguridad, salud y medio ambiente existentes en Dow Tarragona con la finalidad de ayudar a todas las Empresas que dan servicio de tipo general, construcción, mantenimiento, logística y producción en los centros, a mejorar de manera continua su rendimiento en la prevención de riesgos en el trabajo de sus empleados.

El seguimiento del plan de entrenamiento se puede realizar a través de la web de Empresas de Servicios: Coordinación de Actividades Empresariales (CAE) (dow.com) donde se puede consultar el cumplimiento del entrenamiento. Todos los requisitos en cuanto a formación que Dow Chemical exige a las empresas de servicio están documentados.

Comunidad

Participación con todos los grupos de interés

Involucrar a los grupos de interés y establecer colaboraciones es un elemento esencial de nuestra estrategia ASG. Al comprometernos con una amplia variedad de grupos de interés de forma regular, construimos una comprensión más clara de los complejos desafíos globales y de las condiciones locales en los países donde operamos. Los principios fundamentales de la estrategia de compromiso continuo de Dow son:

- Intercambio y divulgación de información
- Participar en un diálogo activo
- Colaborar en temas de interés mutuo
- Actuar sobre la base de las aportaciones de los grupos de interés

Grupo	Mecanismo y frecuencia de la participación
Clientes	Los clientes se involucran con frecuencia durante todo el año a través de eventos, reuniones, correos electrónicos, encuestas y redes sociales.
Proveedores	Los proveedores se involucran con frecuencia durante todo el año a través de llamadas, correos electrónicos y encuestas.
Empleados	Los empleados se involucran con frecuencia durante todo el año a través de encuestas, correos electrónicos, publicaciones en Internet, conversaciones individuales, reuniones, capacitación y otros. Se ofrecen numerosas oportunidades para que los empleados de todos los niveles aporten información sobre las prácticas y la estrategia ASG.



Comunidad/ Sociedad	Las comunidades participan regularmente a través de reuniones y otras comunicaciones con grupos como el Panel Público Asesor, visitas a las plantas y reuniones individualizadas. Una comunicación más amplia con las comunidades es a través de las redes sociales.
Legisladores	Los legisladores o creadores de reglamentación participan como parte de las operaciones normales de los equipos de Dow a través de reuniones, correos electrónicos y llamadas. Estos compromisos pueden ser el intercambio estándar de información o conversaciones más detalladas sobre temas reglamentarios específicos de interés.
Accionistas/ Inversores	Los accionistas e inversores participan regularmente a través de reuniones, conferencias y medios de comunicación. La función de Relaciones con Inversores de Dow trabaja para entregar información relevante sobre las actividades de Dow y recopila información sobre las prioridades y estrategias ASG de los accionistas e inversores.

Acciones de asociación o patrocinio

Dow Chemical Ibérica pertenece y participa en múltiples asociaciones, organizaciones e instituciones de ámbito nacional, regional y local como parte de su compromiso con el desarrollo sostenible de la región en la que opera.

Dow asume el papel de liderazgo como un compromiso y una responsabilidad que le lleva a ser proactiva en las principales organizaciones empresariales y sociales que actúan en representación de la industria, el comercio y la sostenibilidad tanto en España como en Europa, más allá de sus numerosos compromisos globales.

Industria	Comercio	Sectores	Innovación & Sostenibilidad	Inclusión
Feique AEQT	AmChamSpain American Business Council	Plastics Europe Andimat	ptecO₂	Redi Disability Hub Europe SWE

Como líder mundial en ciencia de materiales, Dow reconoce su responsabilidad con las comunidades en las que opera y sigue impulsando una cultura que fomenta el cuidado de su gente, sus comunidades y su medio ambiente. Está comprometida con la construcción de un futuro innovador, inclusivo y más sostenible, uno en el que las comunidades prosperen; todos tengan acceso a carreras de ciencia, tecnología, ingeniería y matemáticas (STEM, por sus siglas en inglés) y oficios especializados; y sus empleados estén capacitados para acelerar el cambio social positivo a través del voluntariado.

Guiada por la pasión de su gente, asociaciones poderosas y el compromiso de tener un impacto, Dow se enfoca en crear un cambio positivo y duradero en sus comunidades. Para ello, adopta medidas que se alinean con su estrategia de ciudadanía global y con tres cuestiones prioritarias:



Comunidades prósperas	STEM y Oficios Calificados	Sostenibilidad
Dow aborda las necesidades identificadas por la comunidad y apoya la resiliencia y la respuesta ante desastres, al tiempo que promueve la igualdad de oportunidades en las comunidades en las que opera.	Trabaja para construir canales de educación STEM y oficios calificados, conectando a los estudiantes con trabajos basados en la innovación, con énfasis en las poblaciones subrepresentadas y los jóvenes.	Dow promueve la circularidad, la descarbonización, la administración del agua y la salud de los ecosistemas, centrándose en las comunidades que experimentan riesgos y cargas medioambientales desproporcionados.

Contribuir a una sociedad mejor

Dow ha continuado avanzando en programas y colaboraciones que han favorecido el diálogo y el desarrollo de nuestras comunidades en 2025. Una novedad relevante durante 2025 ha sido la puesta en marcha del programa 'Compromisos a Casa' (Comprometidos en Casa), una convocatoria abierta y competitiva para que las entidades sin ánimo de lucro de la zona de influencia del Complejo Industrial de Dow Tarragona puedan optar a los fondos del programa de Donaciones.

Estos proyectos debían estar enmarcados en cualquiera de estos tres ámbitos:

- Inclusión y mejora de las condiciones sociales y de salud de la comunidad.
- Educación, en especial el fomento de vocaciones STEM (ciencia, tecnología, ingeniería y matemáticas).
- Sostenibilidad y medio ambiente.

La compañía se esfuerza por promover un cambio social positivo y abordar los desafíos globales a través de contribuciones benéficas alineadas con sus prioridades de ciudadanía global.

Se involucra a empleados a través del voluntariado y nos asociamos con organizaciones comunitarias globales y locales. Para promover este compromiso, Dow ofrece 12 horas de tiempo libre remunerado anualmente para que empleados se ofrezcan como voluntarios y participen en actividades del grupo de recursos para empleados (ERG).

En 2025 Dow donó 128.757,74 € euros a 11 organizaciones de España.

En 2024 Dow donó 110.500 euros a 13 organizaciones de España.

Panel Público Asesor

El mejor vehículo para estar cerca de la comunidad es sentarse con ella y escuchar sus necesidades e inquietudes. Transparencia y diálogo es lo que Dow fomenta a través de su [Panel Público Asesor de Tarragona](#).

El Panel fue creado en 1998 y está formado por miembros de diferentes sectores sociales representativos de los municipios del entorno del Complejo Industrial de Tarragona. El Panel Público Asesor es un instrumento para mejorar la integración de la compañía en el entorno, para los miembros del propio panel y representa un ejercicio de responsabilidad social pues manifestando las preocupaciones y las inquietudes individuales se contribuye a mejorar el clima colectivo.

En 2025 se celebraron cuatro reuniones del [Panel](#). En 2024 se celebraron cuatro reuniones del Panel.

Dow Pertenece a la AEQT ([Asociación de Empresas Químicas de Tarragona](#)) en cuyo seno se certifican las empresas de servicios que trabajan en el polo químico de Tarragona para mejorar la calidad de los

conocimientos en seguridad de los trabajadores y garantizar los servicios. De forma sostenida desde hace ya varios años los indicadores se han reducido de 15 a 2 accidentes con baja por millón de horas de media tanto en personal propio de empresas AEQT como empresas de servicio trabajando en empresas miembro de la AEQT y este descenso se mantiene de forma sostenida.

La AEQT ha ayudado a las empresas miembro y a las empresas de servicio que se han unido, creando una asociación propia que se llama AEST ([Associació d'Empreses de Serveis de Tarragona](#)). Con este trabajo en tándem se ha logrado que la seguridad en Tarragona sea un ejemplo en el mundo.

Este proyecto de la AEQT y la AEST empezó con mejorar la seguridad en las empresas de servicio luego se ha centrado en la calidad en la ejecución de los trabajos, porque si los trabajos se hacen con seguridad también repercute en la seguridad, repercute en los costes y en la productividad.

Todos los proveedores que trabajan en Dow primero son auditados y certificados por SGS (de acuerdo a los criterios definidos por AEQT) para conseguir una homologación que posteriormente valida el *Supplier Management Action Team* (SMAT) de Dow. Dow sólo trabaja con proveedores que estén previamente homologados así.

En 2025 se homologaron 7 nuevas empresas de servicios que firmaron el Código de Conducta de Dow. En 2024 se homologaron 3 nuevas empresas de servicios que firmaron el Código de Conducta de Dow.

La cadena de suministro de Dow es vasta y global. Como tal, es fundamental garantizar que nuestros proveedores, y a su vez los proveedores de sus proveedores, se alineen con las prioridades y estrategias ambientales, sociales y de gobernanza (ASG) de Dow. Dow selecciona y gestiona a sus proveedores en base a un sólido conjunto de criterios que van desde el rendimiento y la economía hasta los factores ASG. Involucrar a los proveedores que priorizan los problemas ambientales es fundamental para Dow. En el año del informe, los proveedores se involucraron en los factores ASG a través de la recopilación de datos, políticas y directrices como el Código de conducta del proveedor ([Código de conducta del proveedor | Supplier Code of Conduct | Public Policy | Corporate](#)) que estipula los requisitos relacionados con respetar el medio ambiente, proteger la salud y la seguridad, y proteger a las comunidades durante el transporte.

En esta línea, Dow Ibérica involucra a toda la cadena de suministro en temas que son comunes y prioritarios, premiando así a los mejores proveedores en materia de Seguridad, Calidad, Innovación y Diversidad e Inclusión en una ceremonia que se celebra cada año con los representantes de todas las empresas.

En 2024, Dow introdujo criterios medioambientales y sociales en sus nuevos proveedores. Los que han sido auditados en 2025 han cumplido estos criterios.

En total, hay 316 empresas de servicios activas (264 de Tarragona + 52 de Ribaforada)

Tarragona: 264 suministradores - Alrededor del 80% de los proveedores tienen presencia local (sólo algunos de los suministradores de materiales o servicios son globales):

- 65 habituales
- 38 habituales discontinuos
- 161 no habituales

Ribaforada: 52 suministradores – 100% de ellos son locales.

- 9 habituales
- 25 habituales discontinuos
- 18 no habituales

En 2024, en total, hubo 308 empresas de servicios activas (257 de Tarragona + 51 de Ribaforada) Tarragona - 257 suministradores - Alrededor del 80% de los proveedores tienen presencia local (sólo algunos de los suministradores de materiales son globales):

- 64 habituales
- 36 habituales discontinuos
- 157 no habituales

Información sobre el respeto de los derechos humanos

En Dow, creemos que el respeto por la dignidad, los derechos y las aspiraciones de todas las personas es una piedra angular de la excelencia empresarial. Esta postura se extiende a todos los empleados de Dow y a todas las personas que trabajan en cualquiera de las instalaciones de Dow en todo el mundo. También esperamos que nuestros socios comerciales se comprometan con valores y estándares similares. Esta posición es parte integral de los Valores de Integridad, Respeto por las Personas y Protección de Nuestro Planeta de Dow, y del Código de Conducta de Dow ("Código"), que guía el comportamiento y establece expectativas de conducta ética.

El cumplimiento global del Código es fundamental para nuestra postura en materia de derechos humanos. El Código, aprobado por el Consejo de Administración de Dow, ha sido traducido a 16 idiomas y describe nuestra posición en asuntos que van desde la salud y la seguridad en el lugar de trabajo, hasta los conflictos de intereses, el soborno, la corrupción, la sostenibilidad y la ciudadanía. Todos los empleados deben completar una capacitación anual para asegurarse de que comprenden cómo se aplica el Código a sus trabajos, dónde obtener orientación para preguntas e inquietudes, y cómo denunciar violaciones.

Vivir los valores de integridad y respeto por las personas es fundamental para la forma en la que operamos y nuestro compromiso con la protección de los derechos humanos.

Dow reconoce y respeta las leyes laborales y de empleo aplicables, incluidas las que abordan la libertad de asociación, la privacidad y la igualdad de oportunidades de empleo, dondequiera que operemos. Creemos que trabajar de manera positiva y directa con los empleados es lo que mejor sirve a sus intereses. Además, nos esforzamos por trabajar en cooperación con los representantes de los empleados debidamente elegidos en la búsqueda común de sus intereses y la misión de la Compañía.

Dow se adhiere a los principios del Pacto Mundial de las Naciones Unidas (UN) e incorporamos las prioridades de los Principios Rectores de las Naciones Unidas sobre las Empresas y los Derechos Humanos en nuestro Código de Conducta para Proveedores

Dow se esfuerza por tener un impacto positivo en la reducción del trabajo ilegal a través del cumplimiento de todas las leyes laborales. No utilizamos trabajo forzado o involuntario, y cumplimos con todas las leyes aplicables sobre trabajo infantil y las leyes contra la trata de personas.

Dow responsabiliza a sus proveedores y prestadores de servicios de acuerdo con los mismos estándares en materia de derechos humanos. La rendición de cuentas está garantizada a través del Código de Conducta para Proveedores de Dow y su participación activa.

Debido a que el respeto por las personas y el cuidado de nuestras comunidades son parte de la cultura de Dow, cumplimos y respetamos los derechos de propiedad y recursos que tienen otros.

Políticas

- [Política de Derechos Humanos](#)

No se ha recibido ninguna denuncia relacionada con los derechos humanos ni en 2025 ni en 2024.

Información relativa a la lucha contra la corrupción y el soborno

Dow cuenta con una política de tolerancia cero hacia el soborno y la corrupción y se compromete a observar la conducta ética más alta posible en sus operaciones en todo el mundo. El histórico compromiso de Dow con la ética y la integridad es un valor fundamental de nuestra empresa. En todo momento, Dow exige a los empleados y a sus filiales que actúen de conformidad con el Código de Conducta de Dow ("Código"), las políticas subyacentes asociadas a Dow y la ley.

La Política Antisoborno y Anticorrupción de Dow describe la importancia de operar de la manera correcta, mantener libros y registros precisos, y cómo buscar asesoramiento y denunciar posibles violaciones, si las hubiera. También determina claramente las expectativas hacia todos los directivos y empleados a tiempo completo o parcial de Dow, incluidas todas las subsidiarias de propiedad absoluta y todas las demás subsidiarias y empresas conjuntas que adoptan el Código, cuando interactúan con gobiernos, funcionarios gubernamentales y otras empresas.

A continuación se presenta un resumen de la Política:

Dow se compromete a cumplir con las leyes que prohíben el soborno, las leyes estatales contra el soborno y las leyes antisoborno y anticorrupción de cualquiera de los otros países en los que opera Dow.

Dow prohíbe estrictamente el soborno o la corrupción en cualquier forma. Dow prohíbe estrictamente facilitar pagos. Esta prohibición se aplica por igual al soborno en los sectores público y privado, y a todo soborno en el que participen funcionarios públicos, ya sean extranjeros o nacionales. En consecuencia, esta prohibición significa que ninguna persona sujeta a la Política, directa o indirectamente, puede:

- Ofrecer, prometer, hacer, dar o autorizar cualquier pago, o cualquier otra cosa de valor, a cualquier otra persona u organización, con la intención de ejercer una influencia indebida sobre el destinatario, inducir al destinatario a violar sus deberes, asegurar una ventaja indebida para Dow o cualquier subsidiaria de propiedad absoluta de Dow, o recompensar indebidamente al destinatario por conducta pasada;
- Solicitar, acordar, recibir o aceptar un soborno, comisión o cualquier otra ventaja financiera o de otro tipo indebida de cualquier persona.

No se puede realizar ni prometer ningún pago a un tercero (es decir, cualquier entidad externa a Dow) excepto a cambio de servicios legítimos.

Los empleados de Dow no pueden utilizar fondos personales u otros artículos de valor para lograr lo que de otro modo está prohibido por la Política.

Los empleados de Dow tienen prohibido eludir las políticas de Dow mediante el uso de un tercero para hacer lo que Dow no podría hacer legalmente por sí misma.

Dow se compromete a mantener un sistema de fuertes controles contables internos.

Dow cuenta con un sólido Proceso de Debida Diligencia Anticorrupción ("Proceso ACDD") global basado en el riesgo establecido para llevar a cabo la debida diligencia sobre terceros en función del perfil de riesgo. Todos los empleados que se desempeñan como gerentes de relaciones con terceros



intermediarios deben cumplir plena y oportunamente con el Proceso ACDD, que es un proceso obligatorio y debe completarse antes de establecer o renovar acuerdos comerciales. Los resultados del proceso ACDD son utilizados por Dow para determinar los próximos pasos, desde los planes de mitigación hasta la no iniciación o la no continuidad de la relación comercial.

Ninguna persona sujeta a la Política sufrirá consecuencias adversas por negarse a participar en cualquiera de las conductas mencionadas anteriormente, incluso si hacerlo resulta en la pérdida de oportunidades comerciales.

Se espera que todos los líderes de Dow creen y mantengan una cultura en sus organizaciones en la que todos los empleados entiendan que cualquier forma de soborno o corrupción es inaceptable y que todos entiendan lo que Dow espera de ellos.

- Los líderes de Dow deben fomentar la presentación de informes y la capacitación sobre los riesgos de soborno y corrupción que enfrentan los empleados en sus organizaciones.
- Premiar el comportamiento ético e intervenir con prontitud para detener el comportamiento poco ético.
- Anima a los empleados a hablar ante la apariencia de irregularidades o sobre posibles problemas de cumplimiento sin temor a represalias.

Todos los empleados, incluidos los líderes de Dow, deben:

- Asegurarse de que Dow elabore y mantenga libros, registros y cuentas que, con un detalle razonable, reflejen de manera precisa y justa las transacciones y disposiciones de los activos de la Compañía.
- Registre de forma completa y precisa todas las transacciones, incluidas las que involucran a terceros y funcionarios gubernamentales, independientemente del monto involucrado y de acuerdo con otras políticas de Dow.
- Informar sobre cualquier inquietud sobre la exactitud de los registros de Dow.
- Observar y cumplir con otras políticas de Dow, como las relacionadas con Regalos y Entretenimiento, Contribuciones Políticas, Contribuciones Caritativas e Informes de Viajes y Gastos.

Proceso de cumplimiento y reporting de Dow

La posición de Dow incluye actuar para denunciar de inmediato cualquier conducta incompatible con el Código, nuestros valores o la ley. Todas las denuncias de mala conducta se toman en serio y se tratan de forma confidencial, de conformidad con una investigación completa y justa. En caso de que un empleado u otra parte interesada tenga alguna inquietud, contamos con varios procesos para informar, investigar y resolver estos asuntos.

Cualquier informe de conducta inapropiada en virtud de la Política Antisoborno y Anticorrupción de Dow se tomará en serio, se revisará con prontitud y se investigará adecuadamente de acuerdo con el proceso de investigación global y los requisitos de las leyes, directivas y regulaciones aplicables.

Además, existe un canal de comunicación interno para empleados, una Línea Ética (the [Dow EthicsLine](#)) de ayuda gratuita, disponible las 24 horas del día, los 7 días de la semana, para aquellos que deseen hacer preguntas sobre la política de Dow, buscar orientación sobre situaciones específicas, reportar cuestiones de conducta o prácticas comerciales no éticas.



Asimismo, Dow también tiene un Código de Ética Financiera (Code of Financial Ethics) que se aplica a los principales ejecutivos, responsables financieros, responsables de contabilidad, controladores, o personas que realizan funciones similares. En el desempeño de este tipo de funciones, cada responsable de Dow debe exhibir un comportamiento honesto y ético dentro de la Compañía, promover la divulgación y transparencia a través de informes y documentos públicos que la Compañía realiza, cumplir con las leyes, normas y reglamentos aplicables, e informar con prontitud de cualquier violación de este Código de ética financiera.

Blanqueo

En el Código de Conducta de Dow se establece bajo el concepto “Controles comerciales” que se debe controlar cualquier tipo de crimen en las transacciones comerciales internacionales. El blanqueo de capitales sería un supuesto incluido en este concepto desarrollado en la p. 17 de dicho Código.

Contenidos del Estado de Información No Financiera Complementario



Contenidos del Estado de Información No Financiera		Estándar utilizado	Omisiones y comentarios
Contenidos de la Ley 11/2018 INF			
Modelo de Negocio	Descripción del modelo de negocio del grupo	Breve descripción del modelo de negocio del grupo, que incluirá su entorno empresarial, su organización y estructura, los mercados en los que opera, sus objetivos y estrategias, y los principales factores y tendencias que pueden afectar a su futura evolución.	Estrategia y valores p.3
Modelo de Negocio	Modelo de negocio del grupo	GRI 2-1 Detalles organizacionales GRI 2-6 Actividades, cadena de valor y otras relaciones comerciales GRI 2-9 Estructura de gobernanza y composición	Mercados y Soluciones p. 8 Gobernanza Corporativa p.3 Responsabilidad, ética y rendición de cuentas 9 Principales riesgos p.9
Información sobre cuestiones medioambientales	Políticas	GRI 3-1 Proceso de determinación de los temas materiales GRI 3-2 Lista de los temas materiales	Proceso de determinación de los temas materiales p. 18 Lista de los temas materiales p. 19
	Principales riesgos	GRIs 2-22 Declaración sobre la estrategia de desarrollo sostenible, 2-23 Compromisos y políticas y 2-24 Incorporación de los compromisos y políticas GRI 201-2 Implicaciones financieras y otros riesgos y oportunidades del cambio climático GRI 2-25 Procesos para remediar los impactos negativos	Políticas p.23 Riesgos relacionados con el cambio climático p. 14 Riesgos ambientales p. 25-27 Principales riesgos p. 9
General	General	GRI 3-3 Gestión de los temas materiales	Alcance del Sistema de Gestión de la Disciplina de Operación p. 23

4

		Efectos actuales y previsible de las actividades de la empresa en el medio ambiente y en su caso, en la salud y la seguridad	GRI 416-1 Evaluación de los impactos en la salud y seguridad de las categorías de productos o servicios	Políticas p. 23
			GRI 416-2 Casos de incumplimiento relativos a los impactos en la salud y seguridad de las categorías de productos y servicios	No se han producido durante el periodo de reporte casos de incumplimiento relativos a los impactos en la salud y seguridad de las categorías de productos y servicios
		Procedimientos de evaluación o certificación ambiental	Procedimientos de certificación y evaluación ambiental: ISO 14001, ISO 50001, ISO 14064, EMAS, etc. Indicador NO GRI	Procedimiento de organización de la Gestión Medioambiental p. 24
		Recursos dedicados a la prevención de riesgos ambientales	Descripción de los principales gastos e inversiones de naturaleza ambiental. Indicador NO GRI.	Inversiones en Medio ambiente p. 26
		Aplicación del principio de precaución	GRI 2-23 Compromisos y políticas iii.	Políticas p. 23
		Provisiones y garantías para riesgos ambientales	GRI 2-27 Cumplimiento de la legislación y normativas	Gobernanza Corporativa p.3
			Indicador NO GRI. Provisiones de naturaleza ambiental, así como garantías, coberturas y seguros frente a riesgos ambientales.	Seguro de Responsabilidad Civil General nº 0030076831 en vigor hasta el 01/05/26
	Contaminación	Medidas para prevenir, reducir o reparar las emisiones de carbono que afectan gravemente al medio ambiente, teniendo en cuenta cualquier forma de contaminación atmosférica específica de una actividad, incluido el ruido y la contaminación lumínica	GRI 3-3 Gestión de los temas materiales (Con visión a la Contaminación) GRI 302-5 Reducciones en los requerimientos energéticos de los productos y servicios	Prevención de la Contaminación de suelos y agua p.24 Energía p. 32
			GRI 305-6 Emisiones de sustancias que agotan la capa de ozono (SAO)	Cambio climático p. 28
			GRI 305-7 NOx, SOx y otras emisiones atmosféricas significativas	Cambio climático p. 28
	Economía Circular y prevención y gestión de residuos	Medidas de prevención, reciclaje, reutilización, otras formas de recuperación y eliminación de desechos. Acciones para combatir el desperdicio de alimentos	GRI 306-1 (v.2020) Generación de residuos e impactos significativos relacionados GRI 306-2 (v.2020) Gestión de impactos significativos relacionados con los residuos	Materiales más seguros p. 27 Materiales más seguros p. 27
			GRI 306-3 (v.2020) Residuos generados	Materiales más seguros p. 27
			GRI 306-4 (v.2020) Residuos no destinados a eliminación	Materiales más seguros p. 27
			GRI 306-5 (v.2020) Residuos destinados a eliminación	Materiales más seguros p. 27
			GRI 306-3 (v.2016) Derrames significativos	Indicadores de Seguridad Proceso p.26

Uso sostenible de los recursos	El consumo de agua y el suministro de agua de acuerdo con las limitaciones locales	GRI 303-1 (V.2018) Interacción del agua como recurso compartido	Agua p. 33
		GRI 303-2 (V.2018) Gestión de los impactos relacionados con el vertido de agua	Indicadores de Seguridad Proceso p.26
		GRI 303-3 (v.2018) Extracción de agua por fuente	Agua p. 33
		GRI 303-4 (v.2018) Vertido de agua	Agua p. 33
		GRI 303-5 (v.2018) Consumo de agua	Agua p. 33
	Consumo de materias primas y las medidas adoptadas para mejorar la eficiencia de su uso	GRI 3-3 Gestión de los temas materiales (Con visión al uso eficiente de la materia prima)	Materiales más seguros p. 27
		GRI 301-1 Materiales utilizados por peso y volumen	Materiales más seguros p. 27
		GRI 301-2 Materiales reciclados consumidos	Materiales más seguros p. 27
		GRI 301-3 Productos y embalajes recuperados	Materiales más seguros p. 27
		GRI 3-3 Gestión de los temas materiales (Con visión a la eficiencia energética)	Energía p. 32
Energía: Consumo, directo e indirecto; Medidas tomadas para mejorar la eficiencia energética, Uso de energías renovables	GRI 302-1 Consumo energético dentro de la organización (energía procedente de fuentes renovables y no renovables)	Energía p.32	
	GRI 302-3 Intensidad energética	Energía p. 32	
	GRI 305-1 Emisiones directas de GEI (alcance 1)	Economía Circular, prevención, gestión de residuos y emisiones atmosféricas p.30 y Cambio Climático p.32	
Cambio Climático	Emisiones de Gases de Efecto Invernadero	GRI 305-2 Emisiones indirectas de GEI al generar energía (alcance 2)	Cambio Climático p.30
		GRI 305-3 Otras emisiones indirectas de GEI (alcance 3)	Cambio Climático p.31
		GRI 305-4 Intensidad de las emisiones de GEI	Cambio Climático p.30
		GRI 3-3 Gestión de los temas materiales (Con visión al Cambio Climático)	Cambio Climático p.28
		GRI 302-4 Reducción del consumo energético	Cambio Climático p.29
Las medidas adoptadas para adaptarse a las consecuencias del Cambio Climático	GRI 305-5 Reducción de las emisiones de GEI	Cambio Climático p.29	

5

Información sobre cuestiones sociales y relativas al personal	Protección de la biodiversidad	Medidas tomadas para preservar o restaurar la biodiversidad	GRI 3-3 Gestión de los temas materiales (Con visión a la Biodiversidad) GRI 304-2 Impactos significativos de las actividades, los productos y los servicios en la biodiversidad	No material
		Impactos causados por las actividades u operaciones en áreas protegidas	GRI 304-1 Centros de operaciones en propiedad, arrendados o gestionados ubicados dentro de o junto a áreas protegidas o zonas de gran valor para la biodiversidad fuera de áreas protegidas	No material
		Políticas que aplica el grupo, que incluya los procedimientos de diligencia debida aplicados de identificación, evaluación, prevención y atenuación de riesgos e impactos significativos, y de verificación y control, así como las medidas que se han adoptado.	GRI 2-22, 2-23 y 2-24	Políticas p.33
		Principales riesgos relacionados con esas cuestiones vinculados a las actividades del grupo, entre ellas, cuando sea pertinente y proporcionado, sus relaciones comerciales, productos o servicios que puedan tener efectos negativos en esos ámbitos, y cómo el grupo gestiona dichos riesgos, explicando los procedimientos utilizados para detectarlos y evaluarlos de acuerdo con los marcos nacionales, europeos o internacionales de referencia para cada materia. Debe incluirse información sobre los impactos que se hayan detectado, ofreciendo un desglose de los mismos, en particular sobre los principales riesgos a corto, medio y largo plazo.	GRI 3-3 Gestión de los temas materiales	Principales Riesgos p. 9
			GRI 2-25 Procesos para remediar los impactos negativos	Principales Riesgos p. 9
			GRI 2-7 Empleados	Empleo p.34
			GRI 405-1. b) El porcentaje de empleados por categoría laboral para cada una de las siguientes categorías de diversidad: género y grupo de edad (indicar número total además del porcentaje).	Empleo p.34
			GRI 2-7 Empleados	Empleo p.35
			GRI 2-7 Empleados	Empleo p.35

5

					Empleo p.35
	Número de despidos por sexo, edad y clasificación profesional	GRI 401-1.b) Número total y la tasa de rotación de personal durante el periodo objeto del informe, por grupo de edad, sexo y región considera el dato de despidos. Especificar de forma separada por sexo, edad y clasificación profesional			Remuneraciones y Brecha Salarial p. 41
	Remuneraciones medias y su evolución desagregados por sexo, edad y clasificación profesional o igual valor; la remuneración de puestos de trabajo iguales o de media de la sociedad	GRI 405-2 ajustado: se debe informar sobre la remuneración media por sexo, edad y clasificación profesional y su evolución (comparación con el último año). GRI 202-1 Ratios entre el salario de categoría inicial estándar por genero y el salario mínimo local			El ratio entre el salario mínimo retribuido por Dow y el SMI es superior a 1.
	Brecha Salarial	El indicador GRI 405-2 ajustado. La definición sobre la que deben basarse los cálculos es la ofrecida por el INE/OCDE: es la diferencia entre el salario bruto por hora de los hombres y el de las mujeres, expresado como porcentaje del salario bruto por hora de los hombres.			Remuneraciones y Brecha Salarial p. 41
	La remuneración media de los consejeros y directivos, incluyendo la retribución variable, dietas, indemnizaciones, el pago a los sistemas de previsión de ahorro a largo plazo y cualquier otra percepción desagregada por sexo	GRI 2-19 Políticas de remuneración			Política retributiva, p. 41
	Implantación de medidas de desconexión laboral	GRI 2-20 Proceso para determinar la remuneración			Remuneraciones y Brecha Salarial p. 41
	Empleados con discapacidad	GRI 2-21 Ratio de compensación total anual			Dato global para 2025 aprox. 207:1
	Organización del tiempo de trabajo	GRI 2-29 Enfoque para la participación de los grupos de interés laboral.			Participación con todos los grupos de interés p. 58
	Número de horas de absentismo	No hay GRI asociado. Descripción de las políticas de desconexión laboral.			Organización del tiempo de trabajo p. 44
	Medidas destinadas a facilitar el disfrute de la conciliación y fomentar el ejercicio responsable de estos por parte de ambos progenitores.	GRI 405-1. b) Porcentaje de empleados por categoría laboral para cada una de las siguientes categorías de diversidad (iii. Grupos vulnerables). No incluido en GRI el tipo de pausas y descansos en la jornada laboral, que habrá que añadir, cuando sea material. No hay GRI asociado			Accesibilidad p. 50
		GRI 401-3 Permisos parentales			Organización del tiempo de trabajo p. 44
		Descripción cualitativa.			Absentismo p. 44
					Permisos Parentales p.44
					Organización del Trabajo p.44

5

Salud y seguridad	Condiciones de salud y seguridad en el trabajo	<p>GRI 403-1 Sistema de gestión de la salud y la seguridad en el trabajo</p> <p>GRI 403-2 Identificación de peligros, evaluación de riesgos e investigación de incidentes</p> <p>GRI 403-3 Servicios de salud en el trabajo</p> <p>GRI 403-4 Participación de los trabajadores, consultas y comunicación sobre salud y seguridad en el trabajo</p> <p>GRI 403-5 Formación de trabajadores sobre salud y seguridad en el trabajo</p> <p>GRI 403-6 Fomento de la salud de los trabajadores</p> <p>GRI 403-7 Prevención y mitigación de los impactos en la salud y la seguridad de los trabajadores directamente vinculados mediante relaciones comerciales</p> <p>GRI 403-8 Trabajadores cubiertos por sistema de gestión de seguridad y salud</p> <p>GRI 403-9 accidentes laborales</p>	Seguridad y Salud p. 51
Relaciones Sociales	<p>Accidentes de trabajo (frecuencia y gravedad) desagregado por sexo</p> <p>Enfermedades profesionales (frecuencia y gravedad) desagregado por sexo</p> <p>Organización del diálogo social, incluidos los procedimientos para informar y consultar al personal y negociar con ellos</p> <p>Porcentaje de empleados cubiertos por convenio colectivo por país</p> <p>Balance de los convenios colectivos, particularmente en el campo de la salud y seguridad en el trabajo</p>	<p>GRI 403-10 enfermedades profesionales</p> <p>GRI 2-29 Enfoque para la participación de los grupos de interés</p> <p>GRI 2-30 Convenios de negociación colectiva (desglosar por país)</p> <p>GRI 402-1 Plazos de aviso mínimos sobre cambios operacionales</p> <p>GRI 403-1 Sistema de gestión de la salud y la seguridad en el trabajo</p> <p>GRI 403-4 Participación de los trabajadores, consultas y comunicación sobre salud y seguridad en el trabajo</p> <p>GRI 3-3 Gestión de los temas materiales (Con visión a la Formación)</p> <p>GRI 404-1 Horas medias de formación anuales por empleado</p> <p>GRI 3-3 Gestión de los temas materiales (con visión al GRI 405 Diversidad e igualdad de oportunidades y GRI 406 No-discriminación)</p>	<p>Seguridad y Salud p.55</p> <p>Enfermedades profesionales p.54</p> <p>Relaciones Sociales. Convenio p. 48</p> <p>Relaciones Sociales. Convenio p. 48</p> <p>Relaciones Sociales. Convenio p. 48</p> <p>Documentos locales de prevención riesgos p. 56</p> <p>Excelencia Preventiva p. 52</p> <p>Formación p.59</p> <p>Formación p.59</p> <p>Accesibilidad p.50</p>
Formación	<p>Políticas implementadas en el campo de la formación</p> <p>Cantidad total de horas de formación por categorías profesionales</p> <p>Accesibilidad universal de las personas con discapacidad</p>		
Accesibilidad			

5

Información sobre el respeto de los derechos humanos	Igualdad	<p>Medidas adoptadas para promover la igualdad de trato y de oportunidades entre hombres y mujeres</p> <p>Planes de igualdad</p> <p>Medidas adoptadas para promover el empleo</p> <p>Protocolos contra el acoso sexual y por razón de sexo</p> <p>La integración y accesibilidad universal de las personas con discapacidad</p> <p>Política contra todo tipo de discriminación y, en su caso, de gestión de la diversidad</p>	<p>GRI 3-3 Gestión de los temas materiales (con visión al GRI 405 Diversidad e igualdad de oportunidades)</p> <p>GRI 3-3 Gestión de los temas materiales (con visión al GRI 405 Diversidad e igualdad de oportunidades y GRI 406 No-discriminación)</p> <p>GRI 3-3 Gestión de los temas materiales. Con visión al GRI 401 Empleo</p> <p>GRI 404-2 Programas para mejorar las aptitudes de los empleados y programas de ayuda a la transición</p> <p>GRI 3-3 Gestión de los temas materiales. Con visión al GRI 405 Diversidad e igualdad de oportunidades y GRI 406 No-discriminación</p> <p>GRI 3-3 Gestión de los temas materiales. Con visión al GRI 405 Diversidad e igualdad de oportunidades y GRI 406 No-discriminación</p> <p>GRI 3-3 Gestión de los temas materiales (con visión al GRI 405 Diversidad e igualdad de oportunidades y GRI 406 No-discriminación)</p> <p>GRI 406-1 Casos de discriminación y acciones correctivas emprendidas</p> <p>GRI 2-22, 2-23 y 2-24</p>	<p>Igualdad p.51</p> <p>Igualdad p.51</p> <p>Atraer y desarrollar talentos diversos p.50</p> <p>Invertir en nuestra fuerza laboral p.45</p> <p>Igualdad p.51</p> <p>Accesibilidad p.50</p> <p>Inclusión, Diversidad y Equidad p.45</p> <p>Inclusión, Diversidad y Equidad p. 45</p> <p>No material</p> <p>No material</p>
	<p>Políticas</p> <p>Principales riesgos</p>	<p>Políticas que aplica el grupo, que incluya los procedimientos de diligencia debida aplicados de identificación, evaluación, prevención y atenuación de riesgos e impactos significativos, y de verificación y control, así como las medidas que se han adoptado.</p> <p>Principales riesgos relacionados con esas cuestiones vinculados a las actividades del grupo, entre ellas, cuando sea pertinente y proporcionado, sus relaciones comerciales, productos o servicios que puedan tener efectos negativos en esos ámbitos, y cómo el grupo gestiona dichos riesgos, explicando los procedimientos utilizados para detectarlos y evaluarlos de acuerdo con los marcos nacionales, europeos o internacionales de referencia para cada materia. Debe incluirse información sobre los impactos que se hayan detectado, ofreciendo un desglose de los mismos, en particular sobre los principales riesgos a corto, medio y largo plazo.</p>	<p>GRI 3-3 Gestión de los temas materiales</p>	<p>No material</p>

5

Información relativa a la lucha contra	Derechos Humanos	Aplicación de procedimientos de debida diligencia en derechos humanos	GRI 3-3 Gestión de los temas materiales	Información sobre el respeto de los derechos humanos p.63
Información relativa a la	Políticas	Políticas que aplica el grupo, que incluya los procedimientos de diligencia debida aplicados de identificación, evaluación, prevención y atenuación de riesgos e impactos significativos, y de verificación y control, así como las medidas que se han adoptado.	GRI 414-1 Nuevos proveedores que han pasado filtros de selección de acuerdo con los criterios sociales	Información sobre el respeto de los derechos humanos p.63
Prevenición de los riesgos de vulneración de los derechos humanos y, en su caso, medidas para mitigar, gestionar y reparar posibles abusos cometidos	GRI 3-3 Gestión de los temas materiales	Información sobre el respeto de los derechos humanos p.63	GRI 412-1 (V.2016) Operaciones sometidas a revisiones o evaluaciones de impacto sobre los derechos humanos	Información sobre el respeto de los derechos humanos p.63
Denuncias por casos de vulneraciones de derechos humanos	GRI 3-3 Gestión de los temas materiales	No se ha producido ningún incidente de derechos humanos durante el periodo de reporte	GRI 2-26 Mecanismos para solicitar asesoramiento y plantear inquietudes	No se ha producido ningún incidente de derechos humanos durante el periodo de reporte
Promoción y cumplimiento de las disposiciones de los convenios fundamentales de la OIT relacionadas con el respeto por la libertad de asociación y el derecho a la negociación colectiva, la eliminación de la discriminación en el empleo y la ocupación, la eliminación del trabajo forzoso u obligatorio y la abolición efectiva del trabajo infantil	GRI 2-27 Cumplimiento de la legislación y las normativas	No se ha producido ningún incidente de derechos humanos durante el periodo de reporte	GRI 3-3 Gestión de los temas materiales con visión a los GRI 406 No discriminación; 407 Libertad de asociación y negociación colectiva; 408 Trabajo Infantil; 409 Trabajo forzoso u obligatorio y 412 Evaluación de Derechos Humanos V.2016	Información sobre el respeto de los derechos humanos p.63
Políticas que aplica el grupo, que incluya los procedimientos de diligencia debida aplicados de identificación, evaluación, prevención y atenuación de riesgos e impactos significativos, y de verificación y control, así como las medidas que se han adoptado.	408-1 Operaciones y proveedores con riesgo significativo de casos de trabajo infantil	Información sobre el respeto de los derechos humanos p.63	GRI 407-1 Operaciones y proveedores cuyo derecho a la libertad de asociación y negociación colectiva podría estar en riesgo	Información sobre el respeto de los derechos humanos p.63
Información relativa a la lucha contra	GRI 409-1 Operaciones y proveedores con riesgo significativo de casos de trabajo forzoso u obligatorio	Información sobre el respeto de los derechos humanos p.63	GRI 2-22, 2-23 y 2-24. Con visión a los GRI 205 Anticorrupción	Información relativa a la lucha contra la corrupción y el soborno p. 64-66
Información relativa a la	GRI 205-2 Comunicación y formación sobre políticas y procedimientos anti corrupción	Información sobre el respeto de los derechos humanos p.63	GRI 205-2 Comunicación y formación sobre políticas y procedimientos anti corrupción	Información relativa a la lucha contra la corrupción y el soborno p. 64-66

5

Información sobre la sociedad	Principales riesgos	<p>Principales riesgos relacionados con esas cuestiones vinculados a las actividades del grupo, entre ellas, cuando sea pertinente y proporcionado, sus relaciones comerciales, productos o servicios que puedan tener efectos negativos en esos ámbitos, y cómo el grupo gestiona dichos riesgos, explicando los procedimientos utilizados para detectarlos y evaluarlos de acuerdo con los marcos nacionales, europeos o internacionales de referencia para cada materia. Debe incluirse información sobre los impactos que se hayan detectado, ofreciendo un desglose de los mismos, en particular sobre los principales riesgos a corto, medio y largo plazo.</p> <p>Medidas adoptadas para prevenir la corrupción y el soborno</p> <p>Medidas para luchar contra el blanqueo de capitales</p> <p>Aportaciones a fundaciones y entidades sin ánimo de lucro</p>	<p>GRI 3-3 Gestión de los temas materiales</p> <p>GRI 205-1 Operaciones evaluadas en relación con riesgos relacionados con corrupción</p> <p>GRI 3-3 Gestión de los temas materiales. Con visión al GRI 205 Anticorrupción.</p> <p>GRI 205-3 Incidentes de corrupción confirmados y medidas tomadas</p> <p>GRI 3-3 Gestión de los temas materiales. Con visión al GRI 205 Anticorrupción.</p> <p>GRI 3-3 Gestión de los temas materiales. Con visión al GRI 205 Anticorrupción.</p> <p>GRI 201-1 Valor económico directo generado y distribuido (Inversiones en la Comunidad)</p> <p>GRI 415-1 Contribución a partidos y/o representantes políticos</p> <p>GRI 2-22, 2-23 y 2-24</p>	<p>Información relativa a la lucha contra la corrupción y el soborno p. 64-66</p> <p>Información relativa a la lucha contra la corrupción y el soborno p. 64-66</p> <p>Información relativa a la lucha contra la corrupción y el soborno p. 64-66</p> <p>No se ha producido ningún incidente de corrupción durante el periodo de reporte</p> <p>Información relativa a la lucha contra la corrupción y el soborno p. 64-66</p> <p>Contribuir a una sociedad mejor p. 61</p> <p>Contribuir a una sociedad mejor p. 61</p> <p>No se han realizado contribuciones a partidos políticos durante el periodo de reporte</p> <p>Gobernanza Corporativa p. 3</p>
Información sobre la sociedad	Políticas	<p>Políticas que aplica el grupo, que incluya los procedimientos de diligencia debida aplicados de identificación, evaluación, prevención y atenuación de riesgos e impactos significativos, y de verificación y control, así como las medidas que se han adoptado.</p>		

Principales riesgos	GRI 3-3 Gestión de los temas materiales	Proceso de determinación de los temas materiales p.18
Principales riesgos relacionados con esas cuestiones vinculados a las actividades del grupo, entre ellas, cuando sea pertinente y proporcionado, sus relaciones comerciales, productos o servicios que puedan tener efectos negativos en esos ámbitos, y cómo el grupo gestiona dichos riesgos, explicando los procedimientos utilizados para detectarlos y evaluarlos de acuerdo con los marcos nacionales, europeos o internacionales de referencia para cada materia. Debe incluirse información sobre los impactos que se hayan detectado, ofreciendo un desglose de los mismos, en particular sobre los principales riesgos a corto, medio y largo plazo.	GRI 204-1: Proporción de gasto en proveedores locales	Panel Público Asesor p. 62-63
Compromisos de la empresa con el desarrollo sostenible	GRI 413-1 Operaciones con participación de la comunidad local, evaluaciones del impacto y programas de desarrollo	Panel Público Asesor p. 62-63
Relaciones mantenidas con los actores de las comunidades locales y las modalidades de diálogo con estos	GRI 2-29 Enfoque para la participación de los grupos de interés	Participación con todos los grupos de interés p.59-60
Acciones de asociación o patrocinio	GRI 2-28 Afiliación a asociaciones	Acciones de asociación o patrocinio p.60
Inclusión en la política de compras de cuestiones sociales, de igualdad de género y ambientales	GRI 201-1 Valor económico directo generado y distribuido (Inversiones en la Comunidad)	Contribuir a una sociedad mejor p.61
Subcontratación y proveedores	GRI 3-3 Gestión de los temas materiales (con visión a los GRI 308 y GRI 414) y GRI 2-6	Panel Público Asesor p. 61-63
Consideración en las relaciones con proveedores y subcontratistas de su responsabilidad social y ambiental	Descripción cualitativa.	Panel Público Asesor p. 61-63
Sistemas de supervisión y auditorías y resultados de las mismas	GRI 308-1 Nuevos proveedores que han sido evaluados según criterios ambientales	Panel Público Asesor p. 62
	GRI 308-2 Impactos ambientales negativos en la cadena de valor y acciones desarrolladas	Panel Público Asesor p. 62
	GRI 414-1 Nuevos proveedores que han pasado filtros de selección de acuerdo con los criterios sociales	Panel Público Asesor p. 62

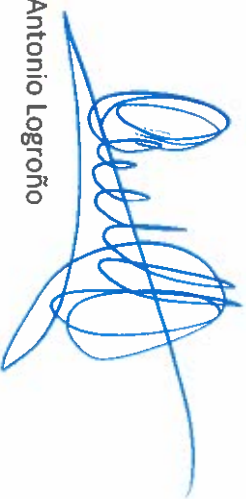
	Subvenciones públicas recibidas	GRI 201-4 Asistencia financiera recibida del gobierno v. 2016	El importe de las subvenciones públicas recibidas durante el ejercicio 2025 es de 58.914 miles de euros.
--	---------------------------------	---	--

VºBº



Francisco Javier Castillo Palacios

Secretario del Consejo de Administración



Antonio Logroño

Presidente del Consejo de Administración